

ТОМ 2. ПРИЛОЖЕНИЯ

Приложение № 1

к конкурсной документации для проведения открытого конкурса по продаже права на заключение договора на установку и эксплуатацию рекламной конструкции на земельном участке, здании или ином недвижимом имуществе, находящихся в муниципальной собственности, а также на земельных участках, расположенных на территории МО «Кингисеппский муниципальный район», государственная собственность на которые не разграничена

АДРЕСНАЯ ПРОГРАММА

Администрация муниципального образования «Кингисеппский муниципальный район» Ленинградской области проводит торги в форме открытого конкурса по продаже права на заключение договора на право установки и эксплуатации рекламной конструкции на земельном участке, здании или ином недвижимом имуществе, находящихся в муниципальной собственности, а также на земельных участках, расположенных на территории МО «Кингисеппский муниципальный район», государственная собственность на которые не разграничена: согласно адресам размещения рекламной конструкции

№ Лота	Адрес предлагаемого размещения рекламной конструкции	Тип рекламной конструкции	Начальный размер оплаты за право на заключение договора на право установки и эксплуатации рекламной конструкции (руб.) без учета НДС	№ Схемы
1.	г. Кингисепп, Крикковское шоссе, у д.4Б, четная сторона	Консоль двусторонняя формата 0,8 х1,2, на электрической опоре освещения	12 349,44	1
	г. Кингисепп, Крикковское шоссе, у д.35, нечетная сторона	Консоль двусторонняя формата 0,8 х1,2, на электрической		2

		опоре освещения		
2.	г. Кингисепп, пр. Карла Маркса, у д.46, четная сторона	Отдельно стоящий двухсторонний сити- формат 1,14x1,72м	12 858,84	3
3.	г. Кингисепп, пр. Карла Маркса, у д.46, четная сторона	Отдельно стоящий двухсторонний сити- формат 1,14x1,72м	12 858,84	4

Примечание: по указанным адресам в Лотах 1,2,3 в настоящее время рекламные конструкции не установлены.

Схема № 1

Адрес предлагаемого места размещения рекламной конструкции:
г. Кингисепп, Крикковское шоссе, у д.4Б, четная сторона
Тип и размер, предлагаемой к установке, рекламной конструкции:
консоль двусторонняя формата 0,8 x1,2, на электрической опоре освещения



Место расположения рекламной конструкции

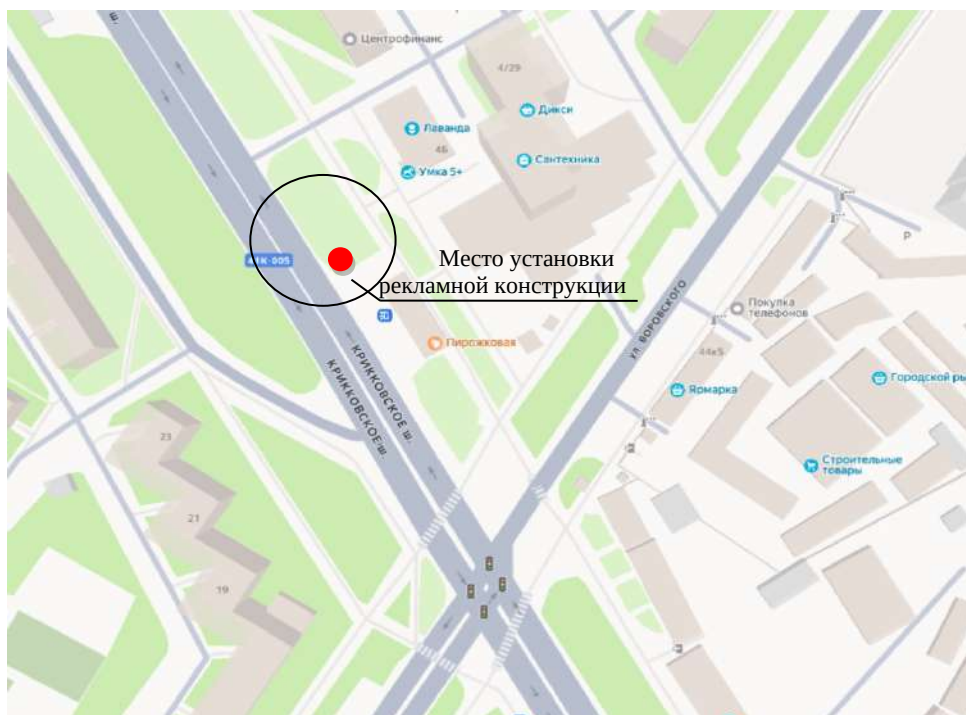


Схема места расположения рекламной конструкции

Схема № 2

Адрес предлагаемого места размещения рекламной конструкции:
г. Кингисепп, Крикковское шоссе, у д.35, нечетная сторона
Тип и размер, предлагаемой к установке, рекламной конструкции:
консоль двусторонняя формата 0,8 x1,2, на электрической опоре освещения



Место расположения рекламной конструкции

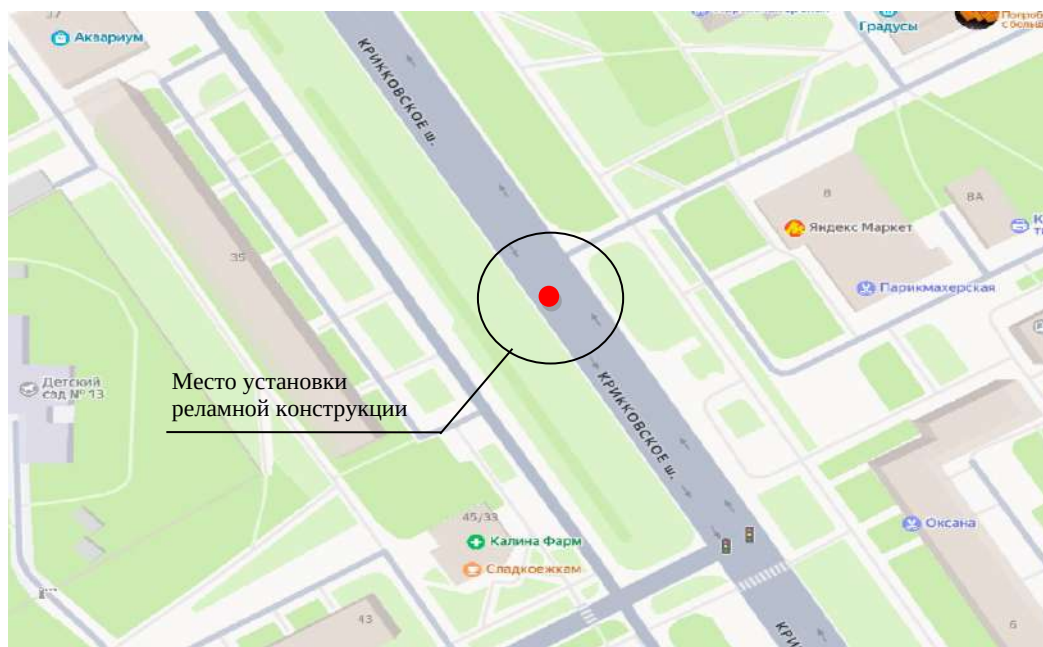


Схема места расположения рекламной конструкции

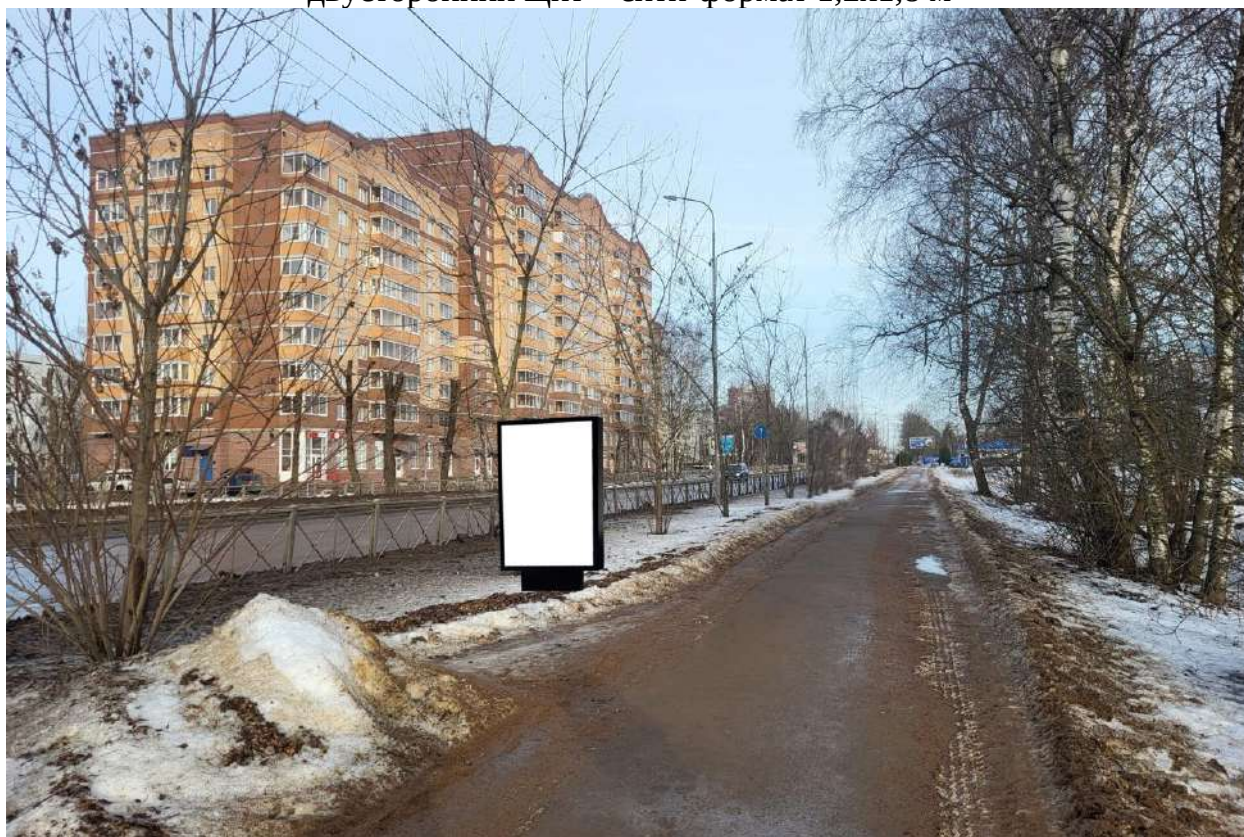
Схема № 3

Адрес предполагаемого места размещения рекламных конструкций:

г. Кингисепп, пр. Карла Маркса, у д. 46, четная сторона

Тип и размер предлагаемых к установке рекламных конструкций:

двусторонний щит – сити-формат 1,2x1,8 м



Место расположения рекламной конструкции

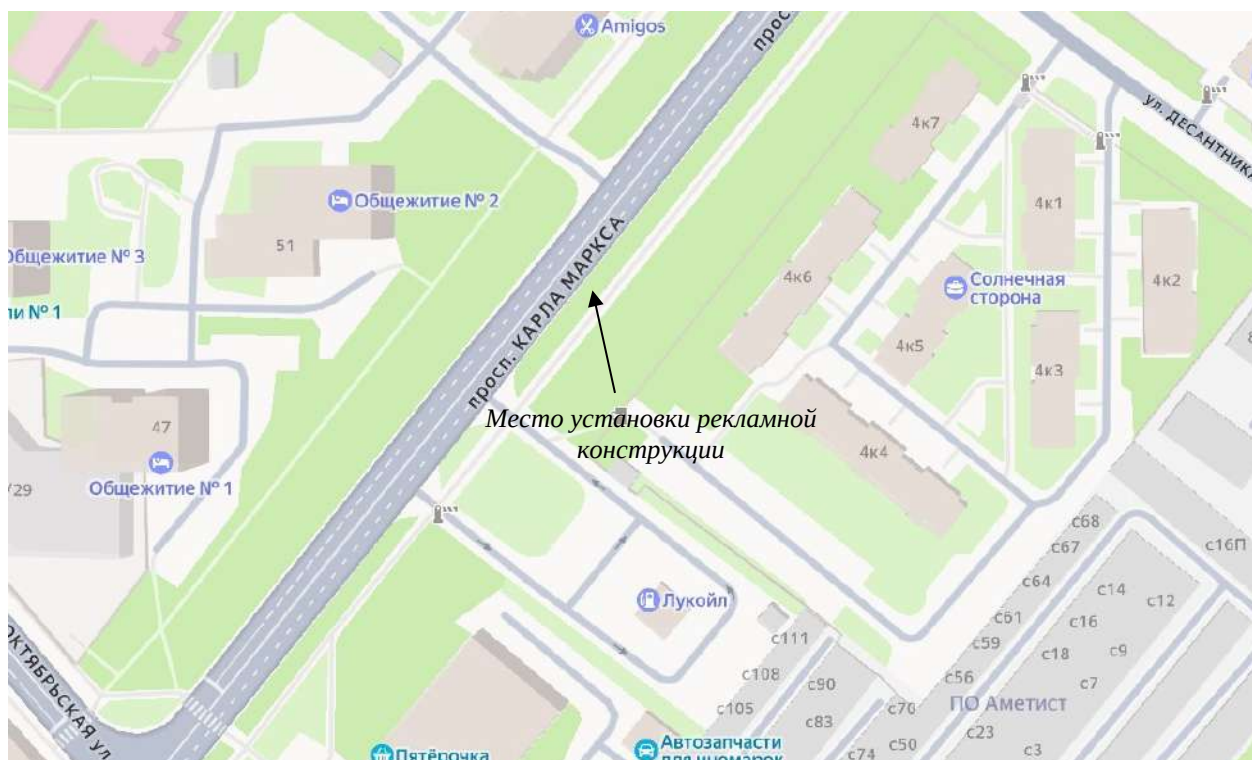


Схема места расположения рекламной конструкции

Схема № 4

Адрес предполагаемого места размещения рекламных конструкций:

г. Кингисепп, пр. Карла Маркса, у д. 46, четная сторона

Тип и размер предлагаемых к установке рекламных конструкций:

двусторонний щит – сити-формат 1,2х1,8 м



Место расположения рекламной конструкции

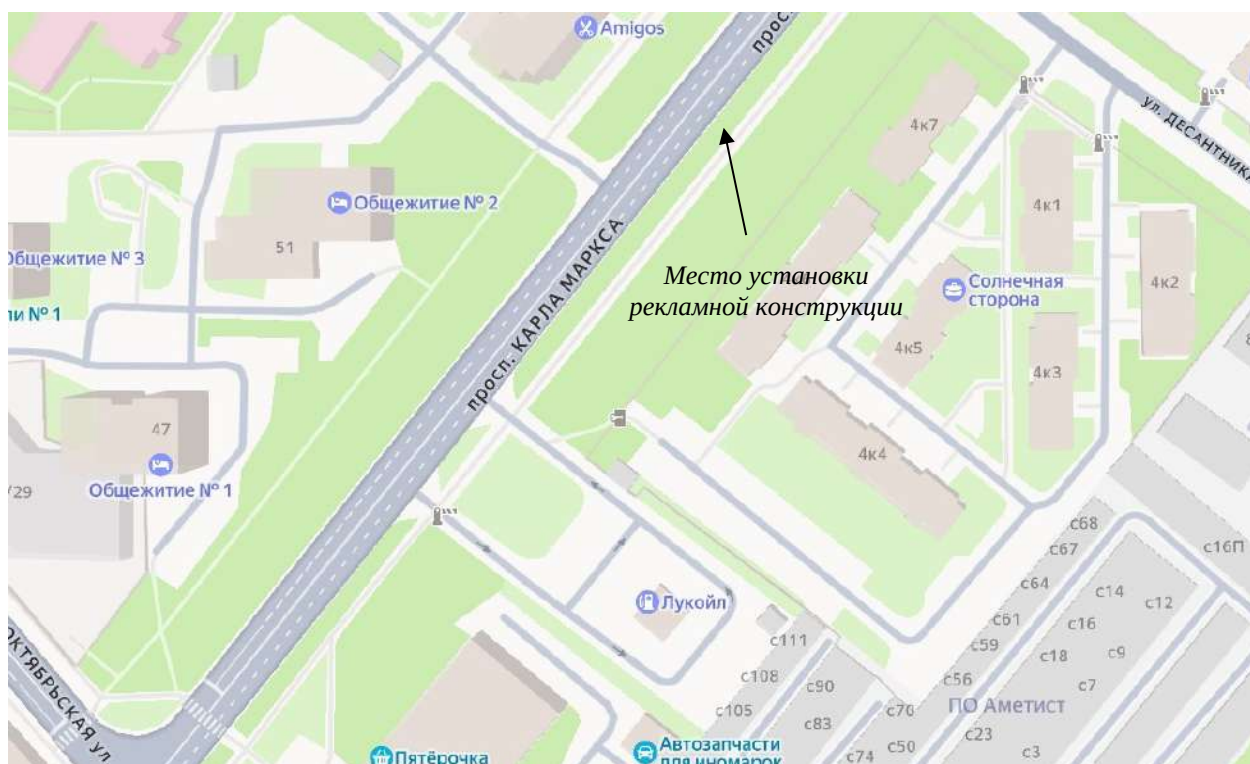


Схема места расположения рекламной конструкции

Приложение № 2

к конкурсной документации для проведения открытого конкурса по продаже права на заключение договора на установку и эксплуатацию рекламной конструкции на земельном участке, здании или ином недвижимом имуществе, находящихся в муниципальной собственности, а также на земельных участках, расположенных на территории МО «Кингисеппский муниципальный район», государственная собственность на которые не разграничена

ФОРМА (ПРОЕКТ) ДОГОВОРА

на установку и эксплуатацию рекламной конструкции на земельном участке, здании или ином недвижимом имуществе, находящихся в муниципальной собственности, либо на земельном участке, государственная собственность на который не разграничена на территории МО «Кингисеппский муниципальный район»

ДОГОВОР № _____

на установку и эксплуатацию рекламной конструкции на земельном участке, здании или ином недвижимом имуществе, находящихся в муниципальной собственности, либо на земельном участке, государственная собственность на который не разграничена, на территории МО «Кингисеппский муниципальный район» по адресу: _____

г. Кингисепп

«_____» _____ 20____ г.

Муниципальное казенное учреждение «Кингисеппское рекламное агентство» Муниципального образования «Кингисеппский муниципальный район», в лице _____ действующего на основании доверенности, именуемое в дальнейшем «**Сторона 1**», с одной стороны и _____, в лице _____, действующего на основании _____, именуемое в дальнейшем «**Сторона 2**», с другой стороны, руководствуясь Федеральным законом от 13.03.2006 г. № 38-ФЗ «О рекламе» и постановлением администрации МО «Кингисеппский муниципальный район» Ленинградской области от _____ г. № _____ «Об утверждении Правил установки и эксплуатации рекламных (информационных) конструкций на территории МО «Кингисеппский муниципальный район» Ленинградской области», заключили настоящий Договор о нижеследующем:

1. Предмет договора

1.1. Предметом Договора является предоставление победителю в конкурсе № _____ от _____ 20____ г. по ЛОТУ № _____ права за плату на установку и эксплуатацию рекламной конструкции на земельном участке, здании или ином недвижимом имуществе, находящихся в муниципальной собственности, а так же на земельных участках, расположенных на территории МО «Кингисеппский муниципальный район», государственная собственность на которые не разграничена

(далее – Объекты), в целях размещения рекламных конструкций в соответствии с Федеральным законом от 13.03.2006 г. № 38-ФЗ «О рекламе», постановлением администрации МО «Кингисеппский муниципальный район» от _____ г. № _____ «Об утверждении Правил установки и эксплуатации рекламных (информационных) конструкций на территории МО «Кингисеппский муниципальный район» Ленинградской области (далее – Правила) и Приложением № 2 к постановлению администрации МО «Кингисеппский муниципальный район» от 05.08.2013 г. № 1865 об утверждении Порядка расчета размера платы по договору на право установки и эксплуатации рекламных конструкций на земельных участках, зданиях, строениях или ином недвижимом имуществе, находящихся в собственности МО «Кингисеппский муниципальный район», а так же на земельных участках, расположенных на территории МО «Кингисеппский муниципальный район», государственная собственность на которые не разграничена в новой редакции» (далее – Порядок).

1.2. Решением конкурсной комиссии (протокол № __ от _____ 20__ г.) по итогам проведения конкурса № _____ от _____ 20__ года по продаже права на заключение договора на право установки и эксплуатации рекламной конструкции на земельном участке, здании или ином недвижимом имуществе, находящихся в муниципальной собственности, а также на земельных участках, расположенных на территории МО «Кингисеппский муниципальный район», государственная собственность на которые не разграничена, **Сторона 2** признана победителем по ЛОТУ № _____, которой предоставляется за плату право установки и эксплуатации рекламной конструкции на территории МО «Кингисеппский муниципальный район» в соответствии с адресной программой, указанной в ЛОТе № _____.

1.3. Согласно адресной программе к конкурсу № _____ по ЛОТУ № _____ **Сторона 2** приобретает за плату право установки и эксплуатации следующей рекламной конструкции:

Наименование недвижимого имущества, к которому присоединяется конструкция	
Место нахождения (адрес) недвижимого имущества, к которому присоединяется конструкция, описание места установки конструкции	
Тип рекламной конструкции	
Общие размеры конструкции	
Количество информационных полей	
Общая площадь информационных полей	

2. Обязательства сторон

2.1. Сторона 1 обязуется:

2.1.1. В рамках установленного порядка предоставить **Стороне 2** в пользование объект исключительно в целях распространения рекламы, социальной рекламы путем установки и эксплуатации рекламной конструкции, согласно адресной программе (Приложение № 1 к Договору). Данное приложение является неотъемлемой частью Договора.

2.1.2. Не допускать, по возможности, ухудшения обзора рекламной конструкции, установленной **Стороной 2** по Договору; в обоснованных случаях принимать меры к устранению взаимных помех. Информировать об изменении условий установки и эксплуатации рекламной конструкции не позднее чем за 30 дней до начала таких изменений

2.2. Сторона 1 вправе:

Требовать от **Стороны 2** предъявления документов, подтверждающих плату по настоящему Договору.

2.2.1. Проводить обследование места размещения рекламной конструкции, осмотр рекламной конструкции на предмет целевого использования и внешнего вида, наличия маркировки на рекламной конструкции, соответствия рекламной конструкции проекту рекламной конструкции и срокам установки и демонтажа рекламной конструкции в течение всего срока действия настоящего Договора.

2.2.2. В случае выявления ненадлежащего состояния или внешнего вида рекламной конструкции, а также фактов нецелевого использования недвижимого имущества, находящегося в распоряжении органов местного самоуправления, нарушения требований нормативных правовых актов, регламентирующих отношения в сфере наружной рекламы и Правил благоустройства территории, технической и конкурсной документации направить **Стороне 2** письменное требование об устранении выявленных нарушений с указанием срока устранения и запрашивать документы, подтверждающие их устранение.

2.2.3. Осуществлять размещение на рекламной конструкции материалы социальной рекламы. При этом **Сторона 1** согласовывает со **Стороной 2** точный период размещения социальной рекламы не менее чем за 10 дней до предполагаемой даты начала размещения социальной рекламы.

2.2.4. Требовать в письменной форме от **Стороны 2** демонтировать рекламную конструкцию на необходимый срок, если это требуется для проведения соответствующими службами внеплановых (экстренных) работ по ремонту инженерных коммуникаций. В случае если указанные работы длятся более 5 дней, плата по Договору за период времени свыше указанного срока до дня завершения работ по ремонту инженерных коммуникаций **Стороной 2** не производится, что оформляется дополнительным соглашением к Договору.

2.2.5. В одностороннем порядке отказаться от исполнения настоящего Договора в следующих случаях:

1) признания разрешения на установку и эксплуатацию рекламной конструкции недействительным в соответствии с действующим законодательством;

2) аннулирования разрешения на установку и эксплуатацию рекламной конструкции в соответствии с действующим законодательством;

3) не внесения платы по настоящему Договору в порядке и в сроки, установленные разделом 2 настоящего Договора, в течение двух месяцев;

4) невыполнения **Стороной 2** обязанности по распространению социальной рекламы, в объемах, установленным законодательством или данным договором;

5) невыполнения **Стороной 2** обязанностей и условий, указанных в подпунктах 4.1.; 4.2.; 4.3.; 4.4.; 4.5. раздела 4 настоящего Договора;

6) изменения Схемы размещения рекламных конструкций на территории МО «Кингисеппский муниципальный район».

2.2.6. Уведомлять обо всех изменениях **Сторону 2**, по настоящему Договору, об отказе от исполнения настоящего Договора, направлять другие документы, материалы с использованием информационно-телекоммуникационной сети «Интернет», посредством почтовой или факсимильной связи на указанные в реквизитах **Стороны 2** электронный адрес, почтовый адрес и (или) номер факса.

2.3. *Сторона 2 обязуется:*

2.3.1. Установить и эксплуатировать рекламную конструкцию в соответствии с Договором и полученным Разрешением.

2.3.2. Место установки рекламной конструкции и ее вид должны соответствовать схеме установки рекламной конструкции и эскизу рекламной конструкции, заявленных в конкурсной заявке по конкурсу № _____ от _____ 20__ г. ЛОТ № _____.

2.3.3. Установку и монтаж рекламной конструкции производить с составлением Акта приема в эксплуатацию рекламной конструкции.

2.3.4. При проведении работ по установке и монтажу рекламной конструкции руководствоваться правилами производства работ при строительстве, реконструкции, ремонте зданий, подземных коммуникаций, сооружений, дорожных покрытий, элементов городского оборудования.

2.3.5. Осуществлять за свой счет обслуживание рекламной конструкции, а также ее ремонт в течение трех дней с момента обнаружения повреждения или получения уведомления **Стороны 1** или иных контролирующих организаций.

2.3.6. Своевременно вносить оплату за пользование объектом, предоставленным для размещения рекламной конструкции. Началом оплаты считать дату составления Акта приема в эксплуатацию рекламной конструкции.

2.3.7. Нести все расходы, связанные с изготовлением, установкой, подготовкой к эксплуатации и эксплуатацией рекламной конструкции, включая расходы на устранение ущерба, причиненного третьими лицами и/или третьим лицам.

2.3.8. По завершении работ по установке или демонтажу рекламной конструкции указанной, оставить поверхность непосредственно прилегающих к рекламной конструкции участков или места расположения рекламной конструкции в том состоянии, в котором она находилась до начала работ.

2.3.9. Постоянно содержать рекламную конструкцию в состоянии, отвечающем требованиям безопасности движения, надлежащим техническом и эстетическом состоянии, осуществлять уборку территории у опоры рекламной конструкции.

Под надлежащим техническим и эстетическим состоянием рекламной конструкции понимается поддержание **Стороной 2** рекламной конструкции в следующем состоянии:

- целостность рекламной конструкции;
- отсутствие механических повреждений;
- отсутствие порывов рекламных полотен;
- отсутствие дефектов в покраске каркаса;
- отсутствие ржавчины на внешних частях и элементах рекламной конструкции;

При наличии аварийного состояния рекламной конструкции по требованию **Стороны 1** незамедлительно – не позднее 8 (восьми) часов с момента выявления аварийного состояния – устранить аварийное состояние рекламной конструкции. При этом уведомить **Сторону 1**.

2.3.10. При досрочном, одностороннем расторжении настоящего Договора за свой счет демонтировать рекламную конструкцию в течение 30 (тридцати) дней на основании предписания администрации МО «Кингисеппский муниципальный район», привести недвижимое имущество, к которому была присоединена рекламная конструкция, в первоначальное состояние.

2.3.11. Разместить на рекламной конструкции, установленной по Договору, маркировку с обозначением номера Разрешения, наименования владельца рекламной конструкции и номера телефона владельца рекламной конструкции.

2.3.12. В соответствии с предложениями по предмету конкурса № _____ от _____ 20__ г. ЛОТ № _____ по размещению социальной рекламы (заявка зарегистрирована за номером _____) **Сторона 2** обязуется:

- предоставить под размещение социальной рекламы _____% информационной площади рекламной конструкции в год.

2.3.13. При размещении социальной рекламы в соответствии с п.3 ст.10 Федерального закона от 13.03.2006 г. № 38-ФЗ «О рекламе» и конкурсным предложением **Стороны 2**, сторонами подписывается договор и график на размещение социальной рекламы.

2.3.14. В случае изменения реквизитов, почтового адреса, телефонов, смены

руководителя **Сторона 2** в течение 5 (пяти) рабочих дней обязана письменно известить **Сторону 1** об указанных изменениях.

2.3.15. Уведомить **Сторону 1** обо всех фактах возникновения у третьих лиц прав в отношении рекламной конструкции в течение 30 дней с даты возникновения таких фактов.

3. Финансовые взаимоотношения сторон

3.1. Размер ежемесячной оплаты устанавливается в соответствии с Порядком и составляет _____ (_____) без налога на добавленную стоимость (НДС).

Расчет цены ежемесячной оплаты за установку и эксплуатацию рекламной конструкции по договору прилагается (Приложение № 2 к Договору). Данное приложение является неотъемлемой частью Договора.

3.2. **Сторона 2** производит оплату по Договору ежемесячно на условиях полной предоплаты, которая должна быть произведена в течение первых 5 (пяти) рабочих дней оплачиваемого месяца.

3.3. Днем оплаты считается день поступления денежных средств в бюджет МО «Кингисеппский муниципальный район». Финансовые акты сверки по настоящему договору подписываются сторонами ежемесячно. Все акты сверок взаимных расчетов между **Сторонами** выполняет МКУ «Кингисеппский межведомственный центр учета».

3.4. При осуществлении платежей по Договору **Сторона 2** обязана указывать в платежном поручении ссылку на соответствующий Договор. В случае если в платежных поручениях **Стороны 2** отсутствуют ссылки на Договоры, **Сторона 2** обязана в течение двух рабочих дней с даты перечисления средств направить в МКУ «Кингисеппский межведомственный центр учета» подробную расшифровку назначений перечисленных средств, заверенную оригинальными подписями руководителя и главного бухгалтера и печатью **Стороны 2**. Расшифровка в обязательном порядке должна содержать суммы, номера договоров и периоды, за которые произведена оплата. В противном случае все поступающие от **Стороны 2** на счет Администрации МО «Кингисеппский муниципальный район» в счет оплаты средства могут быть распределены Администрацией МО «Кингисеппский муниципальный район» самостоятельно. Ответственность за правильность информации, содержащейся в расшифровке, несет **Сторона 2**.

3.5. При просрочке в оплате по сравнению со сроками, установленными настоящим Договором, Администрация МО «Кингисеппский муниципальный район» вправе потребовать от **Стороны 2** уплаты пени в размере 0,1% от суммы задолженности за каждый день просрочки.

3.6. В случае просрочки в оплате платежей по Договору более чем на два месяца по сравнению со сроками, установленными п. 3.2 Договора, указанное обстоятельство может рассматриваться **Стороной 1** как отказ **Стороны 2** от исполнения Договора, такой Договор, может быть расторгнут **Стороной 1** в одностороннем порядке, а обязательства сторон, вытекающие из Договора, будут считаться прекращенными с момента истечения последнего оплаченного периода.

3.7. Плата по настоящему Договору изменяется в одностороннем порядке при изменении базовой ставки за 1 квадратный метр информационного поля рекламной конструкции, утвержденной решением МО «Кингисеппский муниципальный район», и влечет за собой перерасчет размера платы по настоящему Договору.

3.7.1. Об изменении размера платы по настоящему Договору **Сторона 1** извещает **Сторону 2** путем направления проекта дополнительного соглашения об изменении пункта 3.1 настоящего Договора с приложением расчета и размера платы по Договору не менее чем за 30 дней до момента вступления дополнительного соглашения к настоящему Договору в силу.

3.7.2. В течение 5 дней со дня получения проекта дополнительного соглашения **Сторона 2** обязана предоставить **Стороне 1** подписанный экземпляр дополнительного соглашения к настоящему Договору.

3.8. РЕКВИЗИТЫ ДЛЯ ОСУЩЕСТВЛЕНИЯ ПЛАТЕЖА ПО ДОГОВОРУ:

_____.

_____.

3.9. Плата по Договору вносится независимо от наличия или отсутствия установленной рекламной конструкции, за исключением случаев, предусмотренных настоящим пунктом.

В случае если установка или дальнейшая эксплуатация рекламной конструкции оказывается временно невозможными в связи с возникновением обстоятельств, связанных с изменением в месте установки рекламной конструкции градостроительной ситуации, в том числе при проведении дорожных работ, работ по благоустройству территории, проведением плановых или аварийных работ по ремонту инженерных сетей, строительству каких-либо объектов и др., подтверждаемых письменными обращениями исполнительных органов государственной власти о наличии препятствий к эксплуатации рекламных конструкций в данном месте, либо судебным решением, уже внесенная плата по Договору за эксплуатацию рекламной конструкции в такой период времени должна быть зачислена в счет оплаты будущего периода в соответствии с Договором. В таком случае **Стороны** подписывают соответствующее дополнительное соглашение к Договору. Действие указанного дополнительного соглашения может быть продлено.

Приостановление платежей по Договору в части конкретной адресной программы возможно только в случае, если сама рекламная конструкция демонтирована.

Внесение платы по Договору возобновляется в случае прекращения действия обстоятельств, препятствующих установке или эксплуатации рекламной конструкции, с момента установки (монтажа) рекламной конструкции и оформляется соответствующим дополнительным соглашением к Договору.

В случае, когда обстоятельства, вызвавшие демонтаж рекламной конструкции (препятствующие установке рекламной конструкции), действуют более 12 (двенадцати) месяцев, рекламное место может быть исключено из адресной программы по соглашению сторон. По инициативе **Стороны 1** данное рекламное место может быть исключено из Схемы перспективных мест установки рекламных конструкций в установленном порядке.

4. Особые условия

4.1. Внешний вид, способы эксплуатации рекламных конструкций должны соответствовать установленному порядку, содержание прилегающей территории осуществляется в соответствии с п. 2.3.9. настоящего Договора.

В случае неоднократного (более трех раз за шесть месяцев) не устранения **Стороной 2** нарушения установленного порядка, зафиксированного уведомлениями **Стороной 1**, последнее вправе в одностороннем порядке отказаться от исполнения Договора в части предоставления **Стороне 2** объекта для размещения рекламной конструкции, в отношении которой были допущены нарушения, без возмещения понесенных при этом **Стороной 2** и третьими лицами убытков.

4.2. Если после завершения работ по установке рекламной конструкции поверхность непосредственно прилегающего участка или место расположения рекламной

конструкции не приведены в состояние, соответствующее установленным нормам благоустройства, Сторона 1 вправе, при наличии уведомления об указанном нарушении, в одностороннем порядке отказаться от исполнения Договора в части предоставления Стороне 2 объекта для размещения такой рекламной конструкции. Сторона 2 обязана самостоятельно демонтировать установленную рекламную конструкцию.

4.3. Содержание информации, размещаемой на рекламной конструкции, должно соответствовать действующему законодательству, в том числе Федеральному закону от 13.03.2006 г. № 38-ФЗ «О рекламе». Рекламная конструкция может использоваться исключительно для распространения рекламы и социальной рекламы.

При несоблюдении **Стороной 2** вышеуказанных требований, **Сторона 1** вправе осуществить демонтаж (снятие) изображения (информации) на рекламной конструкции, предварительно, не позднее, чем за сутки, уведомив **Сторону 2** о несоответствии размещаемой информации требованиям законодательства. В случае не однократного (более трех раз за шесть месяцев) неисполнения выше указанных требований **Сторона 1** вправе в одностороннем порядке отказаться от исполнения Договора в части предоставления **Стороне 2** объекта для размещения рекламной конструкции. Возмещение всех понесенных при этом **Стороной 1** расходов и убытков производится **Стороной 2**.

4.4. Если вид и/или размер и/или место установленной рекламной конструкции не соответствует виду и/или размеру и/или месту, установленному в Договоре и/или Разрешении на установку рекламной конструкции, **Сторона 1** вправе в одностороннем порядке отказаться от исполнения Договора в части предоставления **Стороне 2** объекта для размещения рекламной конструкции. **Сторона 2** обязана самостоятельно демонтировать установленную рекламную конструкцию.

4.5. Если срок действия Разрешения на установку рекламной конструкции истек, Разрешение на установку аннулировано или признано не действительным, либо такое отсутствует, **Сторона 1** вправе в одностороннем порядке отказаться от исполнения Договора. **Сторона 2** обязана самостоятельно демонтировать установленную рекламную конструкцию.

5. Ответственность сторон

5.1. Стороны обязуются письменно предупреждать друг друга о фактах неисполнения или ненадлежащего исполнения условий Договора в течение трех суток с момента обнаружения таких фактов.

5.2. Если рекламная конструкция установлена или эксплуатируется **Стороной 2** с нарушением пункта 2.3 Договора, **Сторона 1** вправе расторгнуть Договор в одностороннем порядке в отношении такой рекламной конструкции.

5.3. **Сторона 1** не несет ответственности за сохранность рекламной конструкции в течение всего срока действия Договора. Ответственность за безопасность установки и эксплуатации рекламной конструкции несет **Сторона 2** навесь период договора.

6. Форс мажорные обстоятельства

6.1. Стороны освобождаются от ответственности за частичное или полное неисполнение обязательств по Договору, если оно явилось следствием обстоятельств непреодолимой силы. Сторона, для которой создавалась невозможность исполнения обязательств, обязана в письменной форме в 10-дневный срок известить другую сторону о наступлении вышеизложенных обстоятельств.

Если эти обстоятельства будут длиться более трех месяцев, то каждая из сторон будет вправе расторгнуть договор полностью или частично. В этом случае ни одна из сторон не будет иметь права потребовать от другой стороны возмещения возможных убытков.

7. Срок действия договора. Порядок его расторжения

7.1. Договор вступает в силу с даты его подписания и действует с «___» _____ 20__ г. по «___» _____ 20__ г.

7.2. Основания досрочного прекращения действия Договора в отношении рекламной конструкции указаны в п. 2.2.5, 3.6, 4.1-4.5 Договора.

7.3. Об отказе от исполнения Договора в части предоставления **Стороне 2** объекта для размещения рекламной конструкции в случаях, указанных в п. 2.2.5, 3.6, 4.1-4.5, Договора, **Сторона 1** должна письменно уведомить **Сторону 2** заказным письмом, направленным по почте по адресу, указанному **Стороной 2** в Договоре.

По истечении 7 (семи) календарных дней с даты отправления **Стороной 1** заказного письма об отказе от исполнения Договора в части предоставления **Стороне 2** объекта для размещения рекламной конструкции, все обязательства сторон, связанные с предоставлением **Стороне 2** объекта для размещения рекламной конструкции, прекращаются, за исключением обязательств **Стороны 2** по осуществлению демонтажа рекламной конструкции, осуществлению расчетов за ее размещение за период до момента демонтажа рекламной конструкции, а также возмещению расходов **Стороне 1** по демонтажу и последующему хранению рекламной конструкции, если таковые расходы будут понесены **Стороной 1** в соответствии с условиями настоящего Договора.

7.4. В случае досрочного прекращения действия Договора по основаниям, указанным в п. 2.2.5, 3.6, 4.1-4.5 Договора, **Сторона 2** обязана демонтировать рекламную конструкцию в срок 30 дней с момента расторжения Договора.

7.5. В случае расторжения Договора рекламная конструкция демонтируется, объект приводится в первоначальное состояние за счет средств **Стороны 2**. Объект передается по АКТу приема объекта **Стороне 1** в состоянии, пригодном для дальнейшего использования. Причем, объект не должен быть хуже того состояния, в котором он был до установки рекламной конструкции.

7.6. В случае досрочного, одностороннего расторжения настоящего Договора, если **Сторона 2** не демонтирует рекламные конструкции в указанный срок, это расценивается как согласие **Стороны 2** на осуществление демонтажа силами **Стороны 1**. При этом **Сторона 2** обязана возместить **Стороне 1** в полном объеме затраты, понесенные последним при демонтаже и последующем хранении рекламных конструкций (не более 90 суток). Претензии **Стороны 2** в связи с нанесением вреда рекламной конструкции в результате ее демонтажа силами **Стороны 1** не принимаются. Возмещение затрат по демонтажу и хранению осуществляется **Стороной 2** в трехдневный срок с момента предъявления **Стороной 1** соответствующего требования. До момента исполнения **Стороной 2** обязательства по возмещению затрат по демонтажу и хранению, понесенных **Стороной 1**, **Сторона 1** вправе осуществлять удержание демонтированной рекламной конструкции.

7.7. Все изменения и дополнения к настоящему Договору действительны, если они совершены в письменной форме и подписаны обеими Сторонами.

7.8. Все споры, возникшие между сторонами по настоящему Договору, разрешаются путем переговоров, либо в случае не достижения соглашения - в судебном порядке.

Вопросы, не урегулированные настоящим Договором, разрешаются в порядке, установленным законодательством РФ.

Договор составлен в 2 (двух) экземплярах, имеющих равную юридическую силу, по одному для каждой стороны.

8. Реквизиты сторон

Сторона 1

Сторона 2

От Стороны 1

От Стороны 2

МП

МП

АДРЕСНАЯ ПРОГРАММА

по Договору № _____ от « ____ » _____ 20__ г.
на установку и эксплуатацию рекламной конструкции

№ Лота	Адрес места размещения рекламной конструкции	Тип рекламной конструкции	Размер и площадь инф-ого поля	№ схемы
1	2	3	4	5

От Стороны 1

От Стороны 2

МП

МП

РАСЧЕТ ЦЕНЫ ЕЖЕМЕСЯЧНОЙ ОПЛАТЫ
по Договору № _____ от «___» _____ 20__ г.
на установку и эксплуатацию рекламной конструкции

В соответствии с п. 3.1. раздела 3 Договора и Приложения №2 Порядка распространения наружной рекламы на территории МО «Кингисеппский муниципальный район» Ленинградской области и Порядка расчета размера платы по договору на право установки и эксплуатации рекламных конструкций на земельных участках, зданиях, строениях, сооружениях или ином недвижимом имуществе, находящихся в муниципальной собственности МО «Кингисеппский муниципальный район» ЛО, а также на земельных участках, расположенных на территории МО «Кингисеппский муниципальный район» ЛО, государственная собственность на которые не разграничена» (далее Порядок), утвержденного постановлением администрации МО «Кингисеппский муниципальный район» от 05.08.2013 г. № 1865, размер платы по Договору на установку и эксплуатацию рекламной конструкции определяется по следующей формуле:

$$A = A_c \times S \times \Pi \times K_1 \times K_2 \times K_3 \times K_4 \times K_5 \times K_6 \times K_7,$$

где:

A – размер платы;

A_c – ставка оплаты за 1 кв.м. информационного поля рекламной конструкции в месяц = ___ руб. ___ коп. без НДС;

S – общая площадь информационных полей рекламной конструкции в кв.м.;

Π – оплачиваемый период в месяцах = 1;

K₁ – коэффициент, отражающий зависимость размера платы 1 кв.м. от площади – 0,35+1,3/S;

K₂ – коэффициент, учитывающий особенности размещения отдельных типов объектов наружной рекламы и информации;

K₃ – коэффициент, учитывающий место размещения рекламной конструкции на территории муниципального образования;

K₄ – коэффициент, учитывающий динамические характеристики рекламной конструкции;

K₅ – коэффициент, учитывающий социальную значимость устанавливаемого рекламного оборудования;

K₆ – коэффициент, учитывающий временное ограничение визуального восприятия рекламной конструкции;

K₇ – коэффициент, учитывающий специфику содержания размещаемой на рекламной конструкции (распространяемой) рекламы или информации,

Определение ежемесячной платы по формуле:

$$___ \times ___ \times ___ \times ___ \times ___ \times ___ \times ___ \times ___ \times ___ \times ___ = ___ \text{ руб. } ___ \text{ коп.}$$

Размер ежемесячной платы по договору на право установки и эксплуатации рекламной конструкции составляет _____ руб. _____ коп.

От Стороны 1

От Стороны 2

МП

МП

Приложение № 3

к конкурсной документации для проведения открытого конкурса по продаже права на заключение договора на установку и эксплуатацию рекламной конструкции на земельном участке, здании или ином недвижимом имуществе, находящихся в муниципальной собственности, а также на земельных участках, расположенных на территории МО «Кингисеппский муниципальный район», государственная собственность на которые не разграничена

ЗАЯВКА НА УЧАСТИЕ В ОТКРЫТОМ КОНКУРСЕ

на право заключения договора на установку и эксплуатацию рекламной конструкции на земельном участке, здании или ином недвижимом имуществе, находящихся в муниципальной собственности, либо на земельном участке, государственная собственность на который не разграничена на территории МО «Кингисеппский муниципальный район»

согласно извещению о проведении открытого конкурса
№ _____ от «_____» _____ 20__ г. по лоту № _____

Сведения об претенденте:

1. Для юридического лица:	
1.1. Фирменное наименование участника конкурса (наименование)/ФИО	
1.2. Сведения об организационно-правовой форме	
1.3. Сведения о месте нахождения:	
Почтовый адрес	
Юридический адрес	
1.4. Банковские реквизиты	
1.5. ОГРН/ИНН	
1.6. Номер контактного телефона	
1.7. Должность, фамилия, имя, отчество руководителя	
2. Для физического лица:	
2.1 Фамилия, имя, отчество	
2.2 Паспортные данные	
2.3 Сведения о месте жительства	
2.4 Банковские реквизиты	
2.5. ИНН	
2.6. Номер контактного телефона	
3. Представитель участника конкурса	Наименование представителя: _____
	Должность

	Действующий на основании
	№ _____ от «___» _____ 20__ г.

Изучив Конкурсную документацию, а также примененные к данному конкурсу нормативные правовые акты:

Претендент

(организационно-правовая форма, наименование претендента)

в лице _____

(должность, фамилия, имя, отчество руководителя претендента)

сообщает о своем согласии участвовать в конкурсе на условиях, установленных конкурсной документацией, и направляет настоящую заявку на участие в конкурсе.

Претендент ознакомлен с материалами, содержащиеся в конкурсной документации. Конкурсная документация получена Претендентом в полном объеме. Претензий не имеет и согласен со всеми положениями Конкурсной документации, обязуется их выполнять.

В случае признания Претендента победителем конкурса Претендент обязуется произвести оплату права заключения договора на установку и эксплуатацию рекламной конструкции, подписать Договор на установку и эксплуатацию рекламной конструкции в сроки, оговоренные конкурсной документацией, и получить Разрешение на установку и эксплуатацию рекламной конструкции.

Настоящим Претендент подтверждает соответствие

(организационно-правовая форма, наименование претендента)

установленным конкурсной документацией обязательным требованиям к претендентам.

Настоящим Претендент уведомляет, что

(организационно-правовая форма, наименование претендента)

не является неплатежеспособным, не находится в процессе ликвидации, не признано несостоятельным (банкротом), деятельность не приостановлена.

Настоящим Претендент уведомляет об отсутствии задолженности по начисленным налогам, сборам и иным обязательным платежам в бюджеты любого уровня или государственные внебюджетные фонды за прошедший календарный год.

Настоящим Претендент уведомляет об отсутствии кредиторской задолженности за последний заверченный отчетный период в размере свыше 70 процентов балансовой стоимости активов претендента по данным бухгалтерской отчетности за последний заверченный отчетный период.

Настоящим Претендент гарантирует достоверность представленной в заявке информации и подлинность документов, а также соблюдение требований законодательства Российской Федерации о защите персональных данных при предоставлении любых сведений о физических лицах (в частности, сведений о работниках).

Настоящим Претендент дает согласие организатору конкурса на обработку своих персональных данных, указанных в заявке на участие в конкурсе, согласно Федеральному закону от 27.07.2006г. № 152-ФЗ «О персональных данных» (для физических лиц).

Претендент сообщает, что для оперативного уведомления Претендента по вопросам организационного характера и взаимодействия с организатором конкурса уполномочен:

(Ф.И.О. контактного лица, телефон, e-mail)

Все сведения, касающиеся проведения конкурса, Претендент просит сообщать указанному уполномоченному лицу.

Корреспонденцию Претендент просит направлять по адресу:

К настоящей заявке прилагаются документы согласно описи на ____ л.

(должность руководителя)

(подпись)

(расшифровка подписи)

М.П.

Приложение №4

к конкурсной документации для проведения открытого конкурса по продаже права на заключение договора на установку и эксплуатацию рекламной конструкции на земельном участке, здании или ином недвижимом имуществе, находящихся в муниципальной собственности, а также на земельных участках, расположенных на территории МО «Кингисеппский муниципальный район», государственная собственность на которые не разграничена

Сведения о претенденте

1. Общие сведения

<p>1. Фирменное наименование (наименование), сведения об организационно-правовой форме (для юридического лица): (на основании Учредительных документов установленной формы (устав, положение, учредительный договор), свидетельства о государственной регистрации, свидетельства о внесении записи в единый Государственный реестр юридических лиц) Ф.И.О., паспортные данные (для физического лица)</p>	
<p>2. ИНН, КПП, ОГРН, ОКПО претендента</p>	
<p>Вышеуказанные данные подтверждаются путем предоставления следующих документов:</p> <ul style="list-style-type: none">– устав, положение, учредительный договор;– свидетельство о государственной регистрации;– выписку из единого государственного реестра юридических лиц или нотариально заверенную копию такой выписки (для юридических лиц), выписку из единого государственного реестра индивидуальных предпринимателей или нотариально заверенную копию такой выписки (для индивидуальных предпринимателей), полученные не ранее чем за 6 (шесть) месяцев до даты подачи заявки;– свидетельство о постановке на учет в налоговом органе.	
<p>3. Юридический (почтовый) адрес/место жительства претендента</p>	Страна
	Адрес (с почтовым индексом)
	Телефон
	Факс
<p>4. Сведения о лице, имеющем право без доверенности действовать от имени юридического лица, в том числе</p>	

имеющем право подписывать от лица претендента документы:	
Ф.И.О. Должность	
5.Размер задолженности по начисленным налогам, сборам и иным обязательным платежам в бюджеты любого уровня или государственные внебюджетные фонды за прошедший календарный год	— %

Вышеуказанные сведения подтверждены путем предоставления следующих документов:

- акт сверки, выданный ИФНС о состоянии расчетов с бюджетами всех уровней и внебюджетными фондами за последний отчетный период, заверенный печатью организации

2. Претендент вправе предоставить следующие сведения

	Значение	Примечание
1. Опыт работы, подтверждающий квалификацию и деловую репутацию претендента / в том числе на территории Кингисеппского района Ленинградской области		Перечень основных направлений деятельности, опыт по основным направлениям деятельности (количество лет) / в том числе в Кингисеппском районе Ленинградской области (количество лет)
2. Участие в социальных проектах / в том числе и на территории МО и Ленинградской области		Перечень социальных проектов и программ в которых претендент принимал участие, характер такого участия (финансирование, выполнение работ и т.д.)
3. Прочее		Иная информация о деятельности претендента, которую он посчитал нужным сообщить в связи с участием в данном конкурсе

Вышеуказанные сведения могут быть подтверждены путем предоставления следующих документов:

- рекомендательные письма и отзывы об опыте работы и участии в социальных проектах;

- копии договоров по реализации социальных проектов;

_____ (должность руководителя)

_____ (подпись)

_____ (расшифровка подписи)

М.П.

Приложение № 5

к конкурсной документации для проведения открытого конкурса по продаже права на заключение договора на установку и эксплуатацию рекламной конструкции на земельном участке, здании или ином недвижимом имуществе, находящихся в муниципальной собственности, а также на земельных участках, расположенных на территории МО «Кингисеппский муниципальный район», государственная собственность на которые не разграничена

Предложения по критериям оценки заявок на участие в открытом конкурсе на право заключения договора на установку и эксплуатацию рекламной конструкции на земельном участке, здании или ином недвижимом имуществе, находящихся в муниципальной собственности, либо на земельном участке, государственная собственность на который не разграничена на территории МО «Кингисеппский муниципальный район»,
согласно извещению о проведении открытого конкурса
№ _____ от «_____» _____ 20__ г. по лоту № _____

№ п/п	Критерии оценки заявок на участие в конкурсе	Предложение по критериям оценки
1.	Размер цены права на заключение договора на установку и эксплуатацию рекламной конструкции.	_____ (сумма цифрами, руб.) _____ (сумма прописью, руб.)
2.	Предлагаемый годовой объем размещения социальной рекламы (в процентах, от общей площади распространяемой рекламы на рекламной конструкции (включенной в лот) в год	_____ (число цифрами) _____ (число прописью)

(должность руководителя)

(подпись)

(расшифровка подписи)

М.П.

Приложение № 6

к конкурсной документации для проведения открытого конкурса по продаже права на заключение договора на установку и эксплуатацию рекламной конструкции на земельном участке, здании или ином недвижимом имуществе, находящихся в муниципальной собственности, а также на земельных участках, расположенных на территории МО «Кингисеппский муниципальный район», государственная собственность на которые не разграничена

ОПИСЬ ДОКУМЕНТОВ

Предоставляемых для участия в открытом конкурсе по продаже права на заключение договора на право установки и эксплуатации рекламной конструкции

№ _____ Лот № _____

Настоящим _____
(наименование участника конкурса)

подтверждает, что для участия в открытом конкурсе по продаже права на заключение договора на право установки и эксплуатации рекламной конструкции № _____ Лот № _____ направляются ниже перечисленные документы:

№ п/п	Наименование	№ страниц по порядку
1.	Заявка на участие в конкурсе	
2.	Сведения о претенденте	
3.	Предложения претендента по предмету конкурса	
4.	Технические характеристики рекламной конструкции	
5.	Сведения о размере задолженности по начисленным налогам, сборам и иным обязательным платежам в бюджеты любого уровня или государственные внебюджетные фонды за прошедший календарный год	
6.	Выписка из единого государственного реестра ЕГРЮЛ или ЕГРИП, выданная ФНС России (для юридических лиц и индивидуальных предпринимателей), или нотариально заверенная копия такой выписки	
7.	Копии документов, удостоверяющих личность (для иных физических лиц)	
8.	Свидетельство о государственной регистрации	
9.	Свидетельство о постановке на учёт в налоговом органе	
10.	Документ, подтверждающий полномочия лица, подписавшего конкурсную заявку, на осуществление действий от имени претендента	
11.	Другие документы, приложенные претендентом	

(должность руководителя)

(подпись)

(расшифровка подписи)

М.П.

Приложение № 7

к конкурсной документации для проведения открытого конкурса по продаже права на заключение договора на установку и эксплуатацию рекламной конструкции на земельном участке, здании или ином недвижимом имуществе, находящихся в муниципальной собственности, а также на земельных участках, расположенных на территории МО «Кингисеппский муниципальный район», государственная собственность на которые не разграничена

Бланк исполнителя
Дата, регистрационный номер

ДОВЕРЕННОСТЬ

Настоящей доверенностью

_____ (наименование юридического лица участника конкурса)

в лице _____, действующего на основании _____

(должность, фамилия, имя, отчество)

_____ ,
доверяет

_____ (должность, фамилия, имя, отчество)

паспорт серии _____ № _____ выдан

_____ (наименование организации)

_____ (дата выдачи)

представлять интересы _____

(наименование юридического лица участника конкурса)

на конкурсе по продаже права на заключение договора на установку и эксплуатацию рекламной конструкции

_____ (наименование конкурса)

В целях выполнения данного поручения он уполномочен представлять Конкурсной комиссии необходимые документы, подписывать и получать от имени организации - доверителя все документы, связанные с его выполнением.

Настоящая доверенность действительна по _____ 20__ года

Образец подписи _____
(подпись) (фамилия, инициалы)

«Удостоверяю»

_____ (должность руководителя)

_____ (подпись)

_____ (И.О. Фамилия)

М.П.

Приложение № 8

к конкурсной документации для проведения открытого конкурса по продаже права на заключение договора на установку и эксплуатацию рекламной конструкции на земельном участке, здании или ином недвижимом имуществе, находящихся в муниципальной собственности, а также на земельных участках, расположенных на территории МО «Кингисеппский муниципальный район», государственная собственность на которые не разграничена

ХАРАКТЕРИСТИКА

Рекламной конструкции и материалов, используемых при изготовлении и установке рекламной конструкции, фото рекламной конструкции, предлагаемой к установке. Технический паспорт или описание в произвольной форме.

Требования к рекламным конструкциям:

Рекламные конструкции на территории муниципального образования «Кингисеппский муниципальный район» Ленинградской области (далее – МО «КМР») и в г. Кингисеппе инфраструктуры должны представлять из себя отдельно стоящие рекламные конструкции (размещаемые на земельных участках), имеющие внешние поверхности, специально предназначенные для размещения рекламы (далее щиты). Щиты должны состоять из фундамента, каркаса, опоры и изменяющегося или неподвижного информационного поля или светодиодного экрана. Параметры (размеры) рекламной конструкции, должны соответствовать параметрам (размерам) конструкций согласно, указанных лотов.

Щиты должны быть оборудованы системой аварийного отключения от сети электропитания, соответствовать требованиям пожарной безопасности, обеспечивать достаточную ветроустойчивость, выдерживать значительные нагрузки в случае налипания и намерзания мокрого снега, быть изготовлены и установлены с соблюдением градостроительных норм и применением материалов при изготовлении и установке конструкций, соответствующих требованиям государственных стандартов и конкурсной документации, соответствовать всем правилам, техническим регламентам и другими нормативными правовыми актами, содержащими требования к конструкциям соответствующего типа, соответствовать требованиям санитарных норм и правил (в том числе требованиям к освещенности, электромагнитному излучению и пр.). Щиты без светодиодного экрана могут быть с **внешней или внутренней** подсветкой.

Рекламные конструкции должны соответствовать внешнему архитектурному облику сложившейся застройки города.

Фундаменты отдельно стоящих щитовых рекламных конструкций должны быть заглублены на 15 – 20 сантиметров ниже уровня грунта. В исключительных случаях, когда не существует технической возможности, может применяться тип не заглубляемого фундамента. В этом случае он должен иметь декоративное обрамление и представлять собой объект благоустройства.

Все конструктивные детали отдельно стоящих щитовых конструкций с размером информационного поля 3×6 метров и более должны быть окрашены в темно-серый цвет. Каркасная рама должна закрывать пространство между рекламными поверхностями. Внешняя поверхность должна иметь декоративное обрамление вокруг информационного поля.

Обратная сторона щитовых конструкций, выполненных в одностороннем варианте, должна быть закрыта металлическим профилем, покрашенным в светло-серый цвет.

Все конструктивные детали отдельно стоящих щитовых конструкций с размером информационного поля 1,2×1,8 метров должны быть покрашены в коричневый цвет. Каркасная рама должна закрывать пространство между рекламными поверхностями. Опорная стойка прямоугольной формы должна быть облицована профилем из композитного материала. В качестве заполнения створной рамы используется стекло каленое или клееное оргстекло толщиной 8 мм.

Рекламные конструкции, предполагающие электронную технологию смены изображения в темное время суток при демонстрации изображений на электронных носителях не должны допускать использования белого фона.