



АДМИНИСТРАЦИЯ  
МУНИЦИПАЛЬНОГО ОБРАЗОВАНИЯ  
«КИНГИСЕППСКИЙ МУНИЦИПАЛЬНЫЙ РАЙОН»  
ЛЕНИНГРАДСКОЙ ОБЛАСТИ

## ПОСТАНОВЛЕНИЕ

31.10.2023 № 3264

Об установлении публичного сервитута на земли и земельные участки, расположенные на территории Кингисеппского муниципального района Ленинградской области, в целях строительства и эксплуатации линейного объекта системы газоснабжения и его неотъемлемых технологических частей местного значения

На основании статьи 23, главы V.7 Земельного Кодекса Российской Федерации и в связи с ходатайством акционерного общества «Газпром газораспределение Ленинградская область» (АО «Газпром газораспределение Ленинградская область») ОГРН 1024702184715 ИНН 4700000109 КПП 472501001, адрес юридического лица: Ленинградская область, Ломоносовский муниципальный район, Аннинское городское поселение, гп.Новоселье, наб.реки Кикенки, зд.3 (адрес для корреспонденции: 192148 г.Санкт-Петербург, ул.Пинегнина, д.4), администрация

**п о с т а н о в л я е т:**

1. Установить публичный сервитут в отношении земельных участков с кадастровыми номерами 47:20:0000000:104 (в границах обособленных участков 47:20:0835002:68, 47:20:0835003:34), 47:20:0000000:105 (в границах обособленных участков 47:20:0816002:11, 47:20:0816005:92), согласно приложению.

Цель установления публичного сервитута – строительство, эксплуатация, линейного объекта системы газоснабжения «Распределительный газопровод и газопроводы-вводы по дер.Ополье».

2. Утвердить границы публичного сервитута согласно приложению.
3. Публичный сервитут устанавливается на срок 49 лет.
4. Срок, в течение которого использование земельных участков (его частей) и (или) расположенных на них объектов недвижимости в соответствии с их

разрешенным использованием будет в соответствии с подпунктом 4 пункта 1 статьи 39.41 Земельного кодекса Российской Федерации невозможно или существенно затруднено в связи с осуществлением деятельности, для обеспечения которой устанавливается публичный сервитут (при возникновении таких обстоятельств) – 1 месяц.

5. Публичный сервитут устанавливается в соответствии с Перечнем поручений по реализации Послания Президента Российской Федерации Федеральному собранию Российской Федерации от 21 апреля 2021 года, утвержденного Президентом РФ 02.05.2021 № Пр-753.

В соответствии с абз.2 п.1 Перечня случаев, при которых для строительства, реконструкции линейного объекта не требуется подготовка документации по планировке территории, утвержденным Постановлением Правительства Российской Федерации от 12.11.2020 №1816 – при строительстве, реконструкции газопроводов с проектным рабочим давлением не более 1,2 мегапаскаля, подготовка документации по планировке территории не требуется.

6. Для обеспечения нормальных условий эксплуатации и исключения возможности повреждения газопровода межпоселкового и объектов, входящих в его состав, устанавливаются зоны с особыми условиями территории в соответствии с Постановлением Правительства Российской Федерации от 20.11.2000 № 878 «Об утверждении Правил охраны газораспределительных сетей».

7. В соответствии с п.7 ст. 39.46 Земельного кодекса РФ, плата за публичный сервитут в отношении земельных участков, находящихся в частной собственности или находящихся в государственной или муниципальной собственности и предоставленных гражданам или юридическим лицам, определяется в соответствии с Федеральным законом "Об оценочной деятельности в Российской Федерации" и методическими рекомендациями, утверждаемыми федеральным органом исполнительной власти, осуществляющим функции по выработке государственной политики и нормативно-правовому регулированию в сфере земельных отношений. Размер такой платы определяется на дату, предшествующую не более чем на тридцать дней дате направления правообладателю земельного участка соглашения об осуществлении публичного сервитута.

8. АО «Газпром газораспределение Ленинградская область»:

8.1. в соответствии со ст.39.47 Земельного кодекса РФ, заключить с собственником (землепользователем) земельных участков с кадастровыми номерами 47:20:0000000:104 (в границах обособленных участков 47:20:0835002:68, 47:20:0835003:34), 47:20:0000000:105 (в границах обособленных участков 47:20:0816002:11, 47:20:0816005:92), соглашение об осуществлении публичного сервитута в письменной форме путем составления одного документа, подписанного сторонами;

8.2. привести земли и земельные участки, указанные в приложении 1 в состояние, пригодное для использования в соответствии с видом разрешенного использования, в сроки, предусмотренные п.8 ст.39.50 Земельного кодекса РФ.

9. В течение пяти рабочих дней со дня принятия настоящего постановления:

9.1. разместить решение об установлении публичного сервитута на официальном сайте <https://www.kingisepplo.ru/>;

9.2. направить копию постановления об установлении публичного сервитута в Управление Федеральной службы государственной регистрации, кадастра и картографии по Ленинградской области;

10. Публичный сервитут устанавливается со дня внесения сведений о нем в Единый государственный реестр недвижимости.

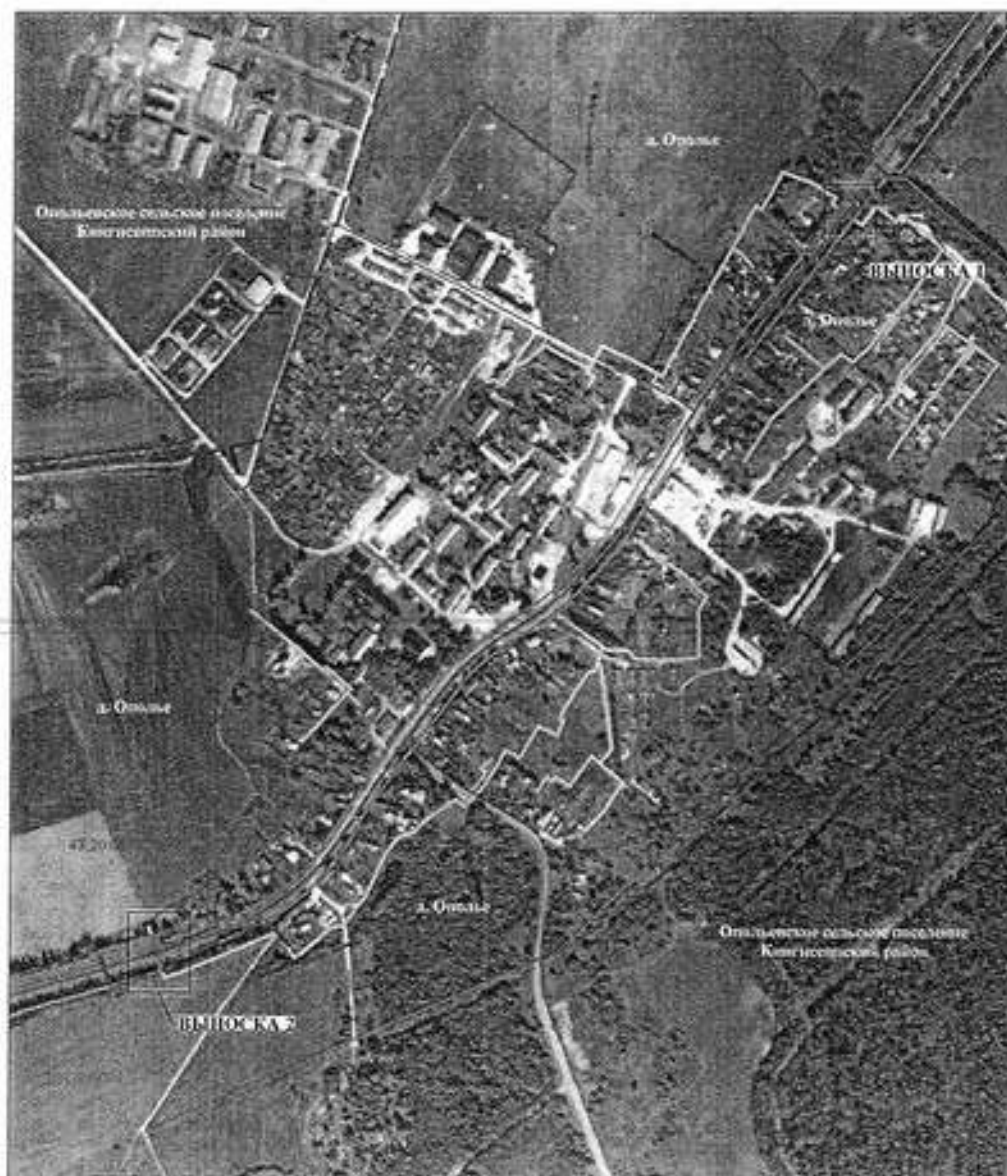
11. Контроль за исполнением настоящего постановления возложить на первого заместителя главы администрации МО «Кингисеппский муниципальный район» по управлению имуществом, земельным отношениям и градостроительству С.Г. Соболева.

Глава администрации  
МО «Кингисеппский муниципальный район»

Ю.И.Запалатский



Схема расположения границ публичного сервитута  
Линейный объект: "Распределительный газопровод и газопроводы-вводы по дер. Опалье"  
Местоположение: Ленинградская область, Кингисеппский район, дер. Опалье  
Кадастровый квартал: 47:20:0835002, 47:20:0835003, 47:20:0816002, 47:20:0816005  
Площадь публичного сервитута: 337 кв.м.



Масштаб 1:8000



Используемые условные знаки и обозначения:

- проектные границы публичного сервитута;
- проектное местоположение линейного объекта (газопровода);
- границы земельного участка, в отношении которого испрашивается публичный сервитут;
- границы кадастрового квартала;
- границы населенного пункта;
- кадастровый номер земельного участка, в отношении которого испрашивается публичный сервитут (в скобках кадастровый номер обособленного земельного участка, в случае если земельный участок является единым землепользованием, согласно сведениям Единого государственного реестра недвижимости);
- кадастровый номер квартала;
- характеристика точки границы, с помощью которой позволяют однозначно определить ее на местности.

## ОПИСАНИЕ МЕСТОПОЛОЖЕНИЯ ГРАНИЦ ПУБЛИЧНОГО СЕРВИТУТА

Публичный сервитут в отношении земельных участков с кадастровыми номерами 47:20:0000000:104 и 47:20:0000000:105 в целях строительства и эксплуатации объекта системы газоснабжения "Распределительный газопровод и газопроводы-вводы по дер. Ополье".

(наименование объекта, местоположение границ которого описано (далее - объект))

### Раздел 1

#### Сведения об объекте

№ п/п	Характеристики объекта	Описание характеристик
1	2	3
1.	Местоположение объекта	Ленинградская область, район Кингисеппский, деревня Ополье
2.	Площадь объекта +/- величина погрешности определения площади (Р +/- Дельта Р)	337 +/- 6 м <sup>2</sup>
3.	Иные характеристики объекта	Публичный сервитут в отношении земельных участков с кадастровыми номерами 47:20:0000000:104 и 47:20:0000000:105. Цель установления публичного сервитута - строительство и эксплуатация объекта системы газоснабжения "Распределительный газопровод и газопроводы-вводы по дер. Ополье". Срок установления публичного сервитута - 49 лет, в пользу АО "Газпром газораспределение Ленинградская область" (ИНН 4700000109, ОГРН 1024702184715, почтовый адрес: 192148, Санкт-Петербург, ул. Пинегина, д. 4, электронная почта: office@gazprom-lenobl.ru, тел. +7(812) 405-40-04).

## Раздел 2

### Сведения о местоположении границ объекта

1. Система координат МСК-47, зона I

2. Сведения о характерных точках границ объекта

Обозначение характерных точек границ	Координаты, м		Метод определения координат характерной точки	Средняя квадратическая погрешность положения характерной точки (Mt), м	Описание обозначения точки на местности (при наличии)
	X	Y			
1	2	3	4	5	6
1	381481.32	1300482.52	Аналитический метод	0.1	Закрепление отсутствует
2	381484.49	1300484.99	Аналитический метод	0.1	Закрепление отсутствует
3	381469.16	1300508.72	Аналитический метод	0.1	Закрепление отсутствует
4	381465.99	1300506.26	Аналитический метод	0.1	Закрепление отсутствует
1	381481.32	1300482.52	Аналитический метод	0.1	Закрепление отсутствует
5	380366.98	1299421.06	Аналитический метод	0.1	Закрепление отсутствует
6	380368.13	1299424.90	Аналитический метод	0.1	Закрепление отсутствует
7	380314.66	1299441.46	Аналитический метод	0.1	Закрепление отсутствует
8	380313.51	1299437.62	Аналитический метод	0.1	Закрепление отсутствует
5	380366.98	1299421.06	Аналитический метод	0.1	Закрепление отсутствует

3. Сведения о характерных точках части (частей) границы объекта

Обозначение характерных точек части границы	Координаты, м		Метод определения координат характерной точки	Средняя квадратическая погрешность положения характерной точки (Mt), м	Описание обозначения точки на местности (при наличии)
	X	Y			
1	2	3	4	5	6
-	-	-	-	-	-

