

**АДМИНИСТРАЦИЯ
МУНИЦИПАЛЬНОГО ОБРАЗОВАНИЯ
«КИНГИСЕППСКИЙ МУНИЦИПАЛЬНЫЙ РАЙОН»
ЛЕНИНГРАДСКОЙ ОБЛАСТИ**

П О С Т А Н О В Л Е Н И Е

11.12.2018 2550

О внесении изменений в административный регламент предоставления муниципальной услуги «Выдача разрешений на строительство», утвержденный постановлением администрации МО «Кингисеппский муниципальный район» Ленинградской области от 31.05.2017 года № 1353

В связи с приведением в соответствие с действующим законодательством Российской Федерации, в соответствии со статьей 51 Градостроительного кодекса Российской Федерации, с Федеральным законом от 27.07.2010 года № 210-ФЗ «Об организации предоставления государственных и муниципальных услуг», пунктом 20 части 1 статьи 14 Федерального закона от 06.10.2003 года № 131-ФЗ «Об общих принципах организации местного самоуправления в Российской Федерации», областным законом Ленинградской области от 7 июля 2014 года № 45-оз "О перераспределении полномочий в области градостроительной деятельности между органами государственной власти Ленинградской области и органами местного самоуправления Ленинградской области", постановлением администрации МО «Кингисеппский муниципальный район» от 09.03.2011 года № 445 «Об утверждении Порядка разработки и утверждения административных регламентов предоставления муниципальных услуг», со статьями 43, 73 Устава МО «Кингисеппский муниципальный район» администрация

п о с т а н о в л я е т:

1. Внести изменения в административный регламент предоставления муниципальной услуги «Выдача разрешений на строительство», утвержденный постановлением администрации МО «Кингисеппский муниципальный район» Ленинградской области от 31.05.2017 года № 1353, изложив его в новой редакции согласно приложению.

2. Постановление опубликовать в средствах массовой информации и разместить на официальном сайте администрации МО «Кингисеппский муниципальный район» в информационно-телекоммуникационной сети интернет.

3. Контроль за исполнением постановления оставляю за собой.

Исполняющий обязанности главы
администрации МО «Кингисеппский
муниципальный район»

Е.Г.Антонова

Смирнова, 48899

Утвержден
постановлением администрации
МО «Кингисеппский муниципальный район» от
31.05.2017 года № 1353
*(в редакции постановления администрации
МО «Кингисеппский муниципальный район»
от 11.12.2018 года № 2550)*
(приложение)

АДМИНИСТРАТИВНЫЙ РЕГЛАМЕНТ

предоставления муниципальной услуги
«Выдача разрешений на строительство»

1. Общие положения

1.1. Настоящий Административный регламент предоставления администрацией муниципального образования «Кингисеппский муниципальный район» Ленинградской области муниципальной услуги по выдаче разрешений на строительство (далее - Административный регламент) определяет порядок организации работы администрации муниципального образования «Кингисеппский муниципальный район» Ленинградской области по выдаче разрешений на строительство (за исключением объектов, указанных в [ст. 16](#) Федерального закона от 03.08.2018 № 340-ФЗ "О внесении изменений в Градостроительный кодекс Российской Федерации и отдельные законодательные акты Российской Федерации", ч.17 ст.51 Градостроительного кодекса РФ, а также объектов капитального строительства, проектная документация которых подлежит экспертизе в соответствии со статьей 49 Градостроительного кодекса Российской Федерации), внесению изменений в разрешение на строительство и прекращению действия разрешения на строительство, предусматривает оптимизацию (повышение качества) выполняемых административных процедур, устанавливает состав, последовательность и сроки их выполнения, требования к порядку их проведения.

1.2. Муниципальная услуга по выдаче разрешений на строительство предоставляется администрацией муниципального образования «Кингисеппский муниципальный район» Ленинградской области на территории МО «Кингисеппский муниципальный район» Ленинградской области (кроме МО «Город Ивангород»).

Структурным подразделением администрации муниципального образования «Кингисеппский муниципальный район» Ленинградской области, ответственным за предоставление муниципальной услуги, является Комитет

архитектуры и градостроительства (далее - КАиГ).

Муниципальная услуга может быть предоставлена при обращении в отдел муниципальных услуг комитета по местному самоуправлению и связям с общественностью администрации МО «Кингисеппский муниципальный район» (далее - ОМУ) в режиме «одного окна». Заявители представляют документы в ОМУ путем личной подачи документов.

Муниципальная услуга может быть предоставлена при обращении в многофункциональный центр предоставления государственных и муниципальных услуг (далее - МФЦ). Заявители представляют документы в МФЦ путем личной подачи документов.

Муниципальная услуга при наличии технической возможности может быть предоставлена в электронном виде через функционал электронной приёмной на портале государственных и муниципальных услуг Ленинградской области (далее ПГУ ЛО).

1.3. Место нахождения администрации МО «Кингисеппский муниципальный район»: 188480, г. Кингисепп, пр. Карла Маркса, д. 2а.

График работы: с понедельника по четверг с 8.30 до 17.30 часов, в пятницу - с 8.30 до 16.30 часов, обеденный перерыв с 12.30 часов до 13.30 часов.

Место нахождения КАиГ: 188480, Ленинградская область, г. Кингисепп, пр. Карла Маркса, д.2а, кабинет 327- часы приема: понедельник с 9.00 часов – 17.00 часов, телефон (8-813-75) 48879; кабинет 328 - часы приема: четверг с 9.00 часов – 17.00 часов, телефон (8-813-75) 48899; e-mail: 8137526425@mail.ru.

Место нахождения ОМУ: Ленинградская область, г. Кингисепп, пр. Карла Маркса, д. 2а, кабинет 105, часы приема: понедельник - четверг с 9.00 часов – 16.30 часов, пятница с 9.00 часов – 15.30 часов, обеденный перерыв с 12.30 часов – 13.30 часов, телефон (8 813 75) 48790, e-mail: omu@kingisepplo.ru.

Информация о местах нахождения и графике работы, а также о номерах справочных телефонов МФЦ приведена в приложении 10 к настоящему административному регламенту.

1.4. Справочный телефон (факс) администрации муниципального образования «Кингисеппский муниципальный район»: тел. (81375) 4-88-00, факс (81375) 4-88-02, адрес электронной почты (e-mail): adm@kingisepplo.ru.

1.5. Адрес ПГУ ЛО в информационно-телекоммуникационной сети «Интернет»: www.gu.lenobl.ru.

Адрес официального сайта администрации муниципального образования «Кингисеппский муниципальный район» Ленинградской области в информационно-телекоммуникационной сети «Интернет»: www.new.kingisepplo.ru

1.6. Информирование о правилах предоставления Муниципальной услуги производится путем опубликования нормативных документов и настоящего Административного регламента в официальных средствах массовой информации, а также путем личного консультирования.

Информация по вопросам предоставления Муниципальной услуги, в том числе о ходе ее предоставления может быть получена:

а) устно - по адресу местонахождения КАиГ и ОМУ в приемные дни, указанные в пункте 1.3 настоящего Административного регламента;

б) письменно - путем направления почтового отправления по адресу, указанному в абзаце первом пункта 1.3 настоящего Административного регламента;

в) по справочному телефону, указанному в пункте 1.4 настоящего Административного регламента;

г) по электронной почте путем направления запроса по адресу электронной почты, указанному в пункте 1.4 настоящего Административного регламента, в том числе с приложением необходимых документов, заверенных усиленной квалифицированной электронной подписью (ответ на запрос, направленный по электронной почте, направляется в виде электронного документа на адрес электронной почты отправителя запроса).

1.7. Текстовая информация, указанная в пунктах 1.3 - 1.6 настоящего Административного регламента, размещается на стендах в помещениях администрации муниципального образования «Кингисеппский муниципальный район» Ленинградской области, в помещениях филиалов МФЦ.

Административный регламент размещается на официальном сайте администрации муниципального образования «Кингисеппский муниципальный район» Ленинградской области в сети Интернет по адресу: www.new.kingisepplo.ru и на портале государственных и муниципальных услуг Ленинградской области.

1.8. Заявителями на получение муниципальной услуги являются физические и юридические лица - застройщики, осуществляющие (планирующие осуществлять) строительство или реконструкцию объектов капитального строительства (за исключением объектов индивидуального жилищного строительства или садового дома, а также объектов капитального строительства, проектная документация которых подлежит экспертизе в соответствии со статьей 49 Градостроительного кодекса Российской Федерации).

Обращаться в Администрацию от имени застройщика вправе лица, имеющие право представлять его интересы в силу полномочия, основанного на доверенности, указании закона либо акте уполномоченного на то государственного органа или органа местного самоуправления (далее - заявители).

2. Стандарт предоставления Муниципальной услуги

2.1. Наименование муниципальной услуги - Выдача разрешений на строительство (далее - Муниципальная услуга).

2.2. Наименование органа местного самоуправления, предоставляющего Муниципальную услугу, - администрация муниципального образования «Кингисеппский муниципальный район» Ленинградской области (далее - Администрация). Структурным подразделением Администрации,

ответственным за предоставление муниципальной услуги, является комитет архитектуры и градостроительства (далее - КАиГ).

2.3. Результатом предоставления Муниципальной услуги является получение заявителем права осуществлять строительство, реконструкцию объектов капитального строительства.

2.4. Предоставление Муниципальной услуги заканчивается следующими юридическими фактами:

- а) выдача разрешения на строительство;
- б) отказ в выдаче разрешения на строительство;
- в) внесение изменений в разрешение на строительство;
- г) отказ во внесении изменений в разрешение на строительство;
- д) продление срока действия разрешения на строительство;
- е) прекращение действия разрешения на строительство.

2.5. Срок предоставления Муниципальной услуги - не более семи рабочих дней со дня поступления в Администрацию заявления застройщика.

2.6. Срок выдачи непосредственно заявителю документов (отправки электронных документов), являющихся результатом предоставления Муниципальной услуги, определяется Администрацией в пределах срока предоставления Муниципальной услуги, срок направления документов почтовым отправлением в случае неявки заявителя для личного получения документов - не более трех рабочих дней со дня истечения срока предоставления Муниципальной услуги.

2.7. Муниципальная услуга предоставляется на основании:

Конституции Российской Федерации от 12.12.1993 («Российская газета», № 237, 25.12.1993);

Градостроительного кодекса Российской Федерации ("Российская газета" N 290, 30.12.2004);

Земельного кодекса Российской Федерации ("Российская газета" N 211-212, 30.10.2001);

Федерального закона от 06.10.2003 № 131-ФЗ «Об общих принципах организации местного самоуправления в Российской Федерации»;

Федерального закона "Об автомобильных дорогах и о дорожной деятельности в Российской Федерации и о внесении изменений в отдельные законодательные акты Российской Федерации" ("Российская газета" N 254, 14.11.2007);

Федерального закона от 27 июля 2010 года N 210-ФЗ "Об организации предоставления государственных и муниципальных услуг" ("Российская газета" N 168, 30.07.2010);

Федерального закона от 19 июля 2011 года N 246-ФЗ "Об искусственных земельных участках, созданных на водных объектах, находящихся в федеральной собственности, и о внесении изменений в отдельные законодательные акты Российской Федерации" ("Российская газета", N 159, 22.07.2011);

Федеральный закон от 27.07.2006 № 152-ФЗ «О персональных данных»;

Федерального закона от 6 апреля 2011 г. № 63-ФЗ "Об электронной подписи" (Собрание законодательства Российской Федерации, 2011, N 15, ст. 2036; N 27, ст. 3880);

Федерального закона от 13 июля 2015 г. № 218-ФЗ "О государственной регистрации недвижимости" (Официальный интернет-портал правовой информации <http://www.pravo.gov.ru>, 14.07.2015);

Федерального закона от 29 декабря 2004 г. № 191-ФЗ "О введении в действие Градостроительного кодекса Российской Федерации" ("Российская газета" №290, 30.12.2004);

Федерального закона от 03.08.2018 № 340-ФЗ "О внесении изменений в Градостроительный кодекс Российской Федерации и отдельные законодательные акты Российской Федерации";

Федерального закона от 03.08.2018 № 341-ФЗ "О внесении изменений в Градостроительный кодекс Российской Федерации и отдельные законодательные акты Российской Федерации";

Федерального закона от 03.08.2018 № 342-ФЗ "О внесении изменений в Градостроительный кодекс Российской Федерации и отдельные законодательные акты Российской Федерации";

постановления Правительства Российской Федерации от 16 февраля 2008 года N 87 "О составе разделов проектной документации и требованиях к их содержанию" ("Российская газета" N 41, 27.02.2008);

приказа Министерства связи и массовых коммуникаций Российской Федерации от 13.04.2012 г. N 107 "Об утверждении Положения о федеральной государственной информационной системе "Единая система идентификации и аутентификации в инфраструктуре, обеспечивающей информационно-технологическое взаимодействие информационных систем, используемых для предоставления государственных и муниципальных услуг в электронной форме" ("Российская газета", N 112, 18.05.2012);

приказа Министерства строительства и жилищно-коммунального хозяйства Российской Федерации от 19.02.2015 № 117/ПР "Об утверждении формы разрешения на строительство и формы разрешения на ввод объекта в эксплуатацию";

областного закона Ленинградской области от 7 июля 2014 года N 45-оз "О перераспределении полномочий в области градостроительной деятельности между органами государственной власти Ленинградской области и органами местного самоуправления Ленинградской области" (Официальный интернет-портал Администрации Ленинградской области (www.lenobl.ru), 22.07.2014);

постановления Правительства Ленинградской области от 20.02.2017 № 24 «Об установлении срока использования информации, указанной в градостроительном плане земельного участка, утвержденном до 1 января 2017 года»;

Устава муниципального образования «Кингисеппский муниципальный район» Ленинградской области (новая редакция), утвержденного решением Совета депутатов МО «Кингисеппский муниципальный район» от 06.04.2009 г. № 763-с;

Устава МО «Кингисеппское городское поселение» МО «Кингисеппский

муниципальный район» Ленинградской области, утвержденного решением Совета депутатов МО «Кингисеппское городское поселение» от 20.03.2009 г. № 568;

- иных нормативных правовых актов.

2.8. Для принятия решения о выдаче разрешения на строительство необходимы следующие документы:

а) заявление о выдаче разрешения на строительство (далее - заявление) по форме согласно приложению 1 к настоящему Административному регламенту;

б) правоустанавливающие документы на земельный участок, в том числе соглашение об установлении сервитута, решение об установлении публичного сервитута;

в) градостроительный план земельного участка, выданный не ранее чем за три года до дня представления заявления на получение разрешения на строительство, или в случае выдачи разрешения на строительство линейного объекта реквизиты проекта планировки территории и проекта межевания территории (за исключением случаев, при которых для строительства, реконструкции линейного объекта не требуется подготовка документации по планировке территории), реквизиты проекта планировки территории в случае выдачи разрешения на строительство линейного объекта, для размещения которого не требуется образование земельного участка;

г) материалы, содержащиеся в проектной документации, утвержденной застройщиком:

пояснительная записка;

схема планировочной организации земельного участка, выполненная в соответствии с информацией, указанной в градостроительном плане земельного участка, с обозначением места размещения объекта капитального строительства, подъездов и проходов к нему, границ публичных сервитутов, объектов археологического наследия;

схема планировочной организации земельного участка, подтверждающая расположение линейного объекта в пределах красных линий, утвержденных в составе документации по планировке территории применительно к линейным объектам;

архитектурные решения;

сведения об инженерном оборудовании, сводный план сетей инженерно-технического обеспечения с обозначением мест подключения (технологического присоединения) проектируемого объекта капитального строительства к сетям инженерно-технического обеспечения;

проект организации строительства объекта капитального строительства;

проект организации работ по сносу объектов капитального строительства, их частей;

перечень мероприятий по обеспечению доступа инвалидов к объектам здравоохранения, образования, культуры, отдыха, спорта и иным объектам социально-культурного и коммунально-бытового назначения, объектам транспорта, торговли, общественного питания, объектам делового, административного, финансового, религиозного назначения, объектам

жилищного фонда в случае строительства, реконструкции указанных объектов;

д) положительное заключение государственной экологической экспертизы проектной документации в случаях, предусмотренных **частью 6** статьи 49 Градостроительного кодекса Российской Федерации;

е) разрешение на отклонение от предельных параметров разрешенного строительства, реконструкции (в случае если застройщику было предоставлено такое разрешение в соответствии со **статьей 40** Градостроительного кодекса Российской Федерации);

ж) согласие всех правообладателей объекта капитального строительства в случае реконструкции такого объекта, за исключением случаев реконструкции многоквартирного дома, указанных в подпункте «и» пункта 2.8 регламента;

з) в случае проведения реконструкции государственным (муниципальным) заказчиком, являющимся органом государственной власти (государственным органом), Государственной корпорацией по атомной энергии "Росатом", органом управления государственным внебюджетным фондом или органом местного самоуправления, на объекте капитального строительства государственной (муниципальной) собственности, правообладателем которого является государственное (муниципальное) унитарное предприятие, государственное (муниципальное) бюджетное или автономное учреждение, в отношении которого указанный орган осуществляет соответственно функции и полномочия учредителя или права собственника имущества, - соглашение о проведении такой реконструкции, определяющее в том числе условия и порядок возмещения ущерба, причиненного указанному объекту при осуществлении реконструкции;

и) решение общего собрания собственников помещений и машино-мест в многоквартирном доме, принятое в соответствии с жилищным законодательством в случае реконструкции многоквартирного дома, или, если в результате такой реконструкции произойдет уменьшение размера общего имущества в многоквартирном доме, согласие всех собственников помещений и машино-мест в многоквартирном доме;

к) документы, предусмотренные законодательством Российской Федерации об объектах культурного наследия, в случае, если при проведении работ по сохранению объекта культурного наследия затрагиваются конструктивные и другие характеристики надежности и безопасности такого объекта;

л) при наличии соглашения о передаче в случаях, установленных бюджетным законодательством Российской Федерации, органом государственной власти (государственным органом), Государственной корпорацией по атомной энергии «Росатом», органом управления государственным внебюджетным фондом или органом местного самоуправления полномочий государственного (муниципального) заказчика, заключенного при осуществлении бюджетных инвестиций, - указанное соглашение, правоустанавливающие документы на земельный участок правообладателя, с которым заключено это соглашение;

м) заключение комитета по культуре Ленинградской области о

соответствии раздела «архитектурные решения» проектной документации объекта капитального строительства предмету охраны исторического поселения и требованиям к архитектурным решениям объектов капитального строительства, установленным градостроительным регламентом применительно к территориальной зоне, расположенной в границах территории исторического поселения федерального или регионального значения, в случае если строительство или реконструкция объекта капитального строительства планируется в границах территории исторического поселения федерального или регионального значения, за исключением случаев строительства, реконструкции объекта капитального строительства в соответствии с типовым архитектурным решением объекта капитального строительства, утвержденным в соответствии с Федеральным [законом](#) от 25 июня 2002 года N 73-ФЗ "Об объектах культурного наследия (памятниках истории и культуры) народов Российской Федерации" для данного исторического поселения»;

н) копия решения об установлении или изменении зоны с особыми условиями использования территории в случае строительства объекта капитального строительства, в связи с размещением которого в соответствии с законодательством Российской Федерации подлежит установлению зона с особыми условиями использования территории, или в случае реконструкции объекта капитального строительства, в результате которой в отношении реконструированного объекта подлежит установлению зона с особыми условиями использования территории или ранее установленная зона с особыми условиями использования территории подлежит изменению.

2.8.1. Для принятия решения о выдаче разрешения на строительство объекта капитального строительства, размещаемого на искусственном земельном участке, создаваемом на водном объекте, одновременно с получением разрешения на проведение работ по созданию искусственного земельного участка необходимы следующие документы:

а) заявление по форме согласно приложению 1 к настоящему Административному регламенту;

б) материалы, содержащиеся в проектной документации объекта капитального строительства:

пояснительная записка;

схемы, отображающие архитектурные решения;

сведения об инженерном оборудовании, сводный план сетей инженерно-технического обеспечения с обозначением мест подключения объекта капитального строительства к сетям инженерно-технического обеспечения;

проект организации строительства;

в) положительное заключение государственной экологической экспертизы проектной документации в случаях, предусмотренных [частью 6 статьи 49](#) Градостроительного кодекса Российской Федерации;

г) предусмотренное [частью 3 статьи 11](#) Федерального закона от 19 июля 2011 года N 246-ФЗ "Об искусственных земельных участках, созданных на водных объектах, находящихся в федеральной собственности, и о внесении изменений в отдельные законодательные акты Российской Федерации"

заявление о выдаче разрешения на проведение работ по созданию искусственного земельного участка;

д) материалы, содержащиеся в проектной документации искусственного земельного участка:

 пояснительная записка;

 проект организации проведения работ по созданию искусственного земельного участка;

е) разрешение на создание искусственного земельного участка на водном объекте, находящемся в федеральной собственности, или его части;

ж) положительное заключение государственной экспертизы проектной документации искусственного земельного участка, положительное заключение государственной экологической экспертизы этой проектной документации.

2.9. Для внесения изменений в выданное разрешение на строительство в Администрацию представляется письменное уведомление о переходе к ним прав на земельные участки, права пользования недрами, об образовании земельного участка либо заявление застройщика о внесении изменений в разрешение на строительство (в том числе в связи с необходимостью продления срока действия разрешения на строительство).

2.9.1. Для продления срока действия выданного разрешения на строительство в Администрацию представляются:

а) заявление о продлении срока разрешения на строительство по форме согласно приложению к настоящему Административному регламенту;

б) два экземпляра выданного разрешения на строительство, срок действия которого необходимо продлить.

2.9.2. В письменном уведомлении о переходе прав на земельный участок, права пользования недрами, об образовании земельного участка указываются реквизиты:

а) правоустанавливающих документов на такие земельные участки в случае приобретения права на земельные участки, разрешение на строительство, реконструкцию объекта капитального строительства на котором выдано прежнему правообладателю;

б) решения об образовании земельного участка в случае образования земельного участка путем объединения земельных участков, в отношении которых или одного из которых выдано разрешение на строительство, либо путем раздела, перераспределения или выдела из земельного участка, в отношении которого выдано разрешение на строительство, если в соответствии с земельным законодательством решение об образовании земельного участка принимает исполнительный орган государственной власти или орган местного самоуправления;

в) градостроительного плана земельного участка, на котором планируется осуществить строительство, реконструкцию объекта капитального строительства в случае образования земельного участка путем раздела, перераспределения или выдела из земельного участка, в отношении которого выдано разрешение на строительство;

г) решения о предоставлении права пользования недрами и решения о

переоформлении лицензии на право пользования недрами в случае передачи права пользования недрами новому пользователю, переоформления на него лицензии на пользование недрами на земельном участке, в отношении которого выдано разрешение на строительство.

2.9.3. Для внесения изменений в разрешение на строительство, кроме заявления о внесении изменений в разрешение на строительство исключительно в связи с продлением срока действия такого разрешения, для принятия решения о внесении изменений в разрешение на строительство необходимы документы, предусмотренные пунктами 2.8, 2.8.1, 2.8.2 настоящего Административного регламента. Представление указанных документов осуществляется по правилам, установленным пунктом 2.11 настоящего Административного регламента.

2.10. Формы предусмотренных настоящим Административным регламентом заявлений могут быть получены заявителями для заполнения в помещении Администрации, а также в электронном виде на портале государственных и муниципальных услуг Ленинградской области и на официальном сайте Администрации в сети Интернет.

2.11. Документы (их копии или сведения, содержащиеся в них), указанные в подпунктах "б", "в", "г", "д", "е", "н" пункта 2.8, подпункте "е" пункта 2.8.1, подпунктах «а» - «г» пункта 2.9.2 настоящего Административного регламента, запрашиваются Администрацией в государственных органах, органах местного самоуправления и подведомственных государственным органам или органам местного самоуправления организациях, в распоряжении которых находятся указанные документы, если заявитель не представил указанные документы самостоятельно. Заявитель вправе представить указанные документы и информацию в Администрацию по собственной инициативе.

Документы, указанные в подпункте "б", "г", "д" пункта 2.8, подпункте "а" пункта 2.9.2 настоящего Административного регламента, направляются в Администрацию заявителем самостоятельно, если указанные документы (их копии или сведения, содержащиеся в них) отсутствуют в Едином государственном реестре недвижимости или едином государственном реестре заключений.

В ходе предоставления Муниципальной услуги не допускается требовать иные документы, за исключением указанных в пунктах 2.8, 2.8.1, 2.9.1, 2.9.3 настоящего Административного регламента документов.

Представляемые в соответствии с пунктами 2.8, 2.8.1, 2.9.1, 2.9.3 настоящего Административного регламента документы по выбору заявителя могут быть представлены в Администрацию заявителем непосредственно, направлены в Администрацию почтовым отправлением, представлены через МФЦ в соответствии с соглашением о взаимодействии, заключенными между Администрацией и МФЦ (с момента вступления в силу соответствующего соглашения о взаимодействии), а также направлены в электронной форме с использованием информационно-технологической и коммуникационной инфраструктуры, в том числе портала государственных и муниципальных услуг Ленинградской области (при наличии технической возможности) в

порядке, установленном действующим законодательством.

2.12. Приостановление предоставления Муниципальной услуги не допускается.

2.13. Отказ в приеме документов, необходимых для предоставления Муниципальной услуги, не допускается.

2.13.1. Неполучение (несвоевременное получение) документов, запрошенных в соответствии с абзацем первым пункта 2.11 настоящего Административного регламента, не может являться основанием для отказа в предоставлении Муниципальной услуги.

2.14. Основаниями для отказа в выдаче разрешения на строительство являются:

а) отсутствие документов, предусмотренных пунктами 2.8, 2.8.1;

б) несоответствие представленных документов требованиям к строительству, реконструкции объекта капитального строительства, установленным на дату выдачи представленного для получения разрешения на строительство градостроительного плана земельного участка, или в случае выдачи разрешения на строительство линейного объекта требованиям проекта планировки территории и проекта межевания территории (за исключением случаев, при которых для строительства, реконструкции линейного объекта не требуется подготовка документации по планировке территории), а также разрешенному использованию земельного участка и (или) ограничениям, установленным в соответствии с земельным и иным законодательством Российской Федерации и действующим на дату выдачи разрешения на строительство, требованиям, установленным в разрешении на отклонение от предельных параметров разрешенного строительства, реконструкции;

в) несоответствие представленных документов разрешению на создание искусственного земельного участка в случае строительства объекта капитального строительства на создаваемом искусственном земельном участке;

г) в случае, если подано заявление о выдаче разрешения на строительство объекта капитального строительства, который не является линейным объектом и строительство или реконструкция которого планируется в границах территории исторического поселения федерального или регионального значения, и к заявлению о выдаче разрешения на строительство не приложено заключение органа исполнительной власти субъекта Российской Федерации, уполномоченного в области охраны объектов культурного наследия, о соответствии предусмотренного пунктом 3 части 12 статьи 48 Градостроительного кодекса Российской Федерации раздела проектной документации объекта капитального строительства, либо в заявлении о выдаче разрешения на строительство не содержится указание на типовое архитектурное решение, в соответствии с которым планируется строительство или реконструкция объекта капитального строительства, основанием для отказа в выдаче разрешения на строительство является поступившее от органа исполнительной власти субъекта Российской Федерации, уполномоченного в области охраны объектов культурного наследия, заключение о несоответствии раздела проектной документации объекта капитального строительства

предмету охраны исторического поселения и требованиям к архитектурным решениям объектов капитального строительства, установленным градостроительным регламентом применительно к территориальной зоне, расположенной в границах территории исторического поселения федерального или регионального значения.

2.15. Администрация отказывает в продлении срока действия разрешения на строительство в случае, подачи заявления о внесении изменений в разрешение на строительство исключительно в связи с продлением срока действия такого разрешения менее чем за десять рабочих дней до истечения срока действия разрешения на строительство.

2.15.1 Основанием для отказа во внесении изменений в разрешение на строительство является:

а) отсутствие в уведомлении о переходе прав на земельный участок, права пользования недрами, об образовании земельного участка реквизитов документов, предусмотренных подпунктом 2.9.2 Административного регламента, или отсутствие правоустанавливающего документа на земельный участок в случае, если в Едином государственном реестре недвижимости не содержатся сведения о правоустанавливающих документах на земельный участок, либо отсутствие документов, предусмотренных пунктом 2.8 Административного регламента, в случае поступления заявления о внесении изменений в разрешение на строительство, кроме заявления о внесении изменений в разрешение на строительство исключительно в связи с продлением срока действия такого разрешения;

б) недостоверность сведений, указанных в уведомлении о переходе прав на земельный участок, права пользования недрами, об образовании земельного участка;

в) несоответствие планируемого размещения объекта капитального строительства требованиям к строительству, реконструкции объекта капитального строительства, установленным на дату выдачи градостроительного плана образованного земельного участка, в случае образования земельных участков путем раздела, перераспределения земельных участков или выдела из земельных участков, в отношении которых в соответствии с Градостроительным кодексом Российской Федерации выдано разрешение на строительство. При этом градостроительный план земельного участка должен быть выдан не ранее чем за три года до дня направления уведомления о переходе прав на земельные участки, права пользования недрами, об образовании земельного участка;

г) несоответствие планируемого размещения объекта капитального строительства требованиям к строительству, реконструкции объекта капитального строительства, установленным на дату выдачи представленного для получения разрешения на строительство или для внесения изменений в разрешение на строительство градостроительного плана земельного участка в случае поступления заявления о внесении изменений в разрешение на строительство, кроме заявления о внесении изменений в разрешение на строительство исключительно в связи с продлением срока действия такого разрешения. В случае представления для внесения изменений в разрешение на

строительство градостроительного плана земельного участка, выданного после получения разрешения на строительство, такой градостроительный план должен быть выдан не ранее чем за три года до дня направления заявления о внесении изменений в разрешение на строительство;

д) несоответствие планируемого объекта капитального строительства разрешенному использованию земельного участка и (или) ограничениям, установленным в соответствии с земельным и иным законодательством Российской Федерации и действующим на дату принятия решения о внесении изменений в разрешение на строительство, в случае образования земельных участков путем раздела, перераспределения земельных участков или выдела из земельных участков, в отношении которых в соответствии с Градостроительным кодексом Российской Федерации выдано разрешение на строительство или в случае поступления заявления застройщика о внесении изменений в разрешение на строительство, кроме заявления о внесении изменений в разрешение на строительство исключительно в связи с продлением срока действия такого разрешения;

е) несоответствие планируемого размещения объекта капитального строительства требованиям, установленным в разрешении на отклонение от предельных параметров разрешенного строительства, реконструкции, в случае поступления заявления застройщика о внесении изменений в разрешение на строительство, кроме заявления о внесении изменений в разрешение на строительство исключительно в связи с продлением срока действия такого разрешения;

ж) наличие у Администрации информации о выявленном в рамках государственного строительного надзора, государственного земельного надзора или муниципального земельного контроля факте отсутствия начатых работ по строительству, реконструкции на день подачи заявления о внесении изменений в разрешение на строительство в связи с продлением срока действия такого разрешения или информации органа государственного строительного надзора об отсутствии извещения о начале данных работ, если направление такого извещения является обязательным в соответствии с требованиями части 5 статьи 52 Градостроительного кодекса Российской Федерации, в случае, если внесение изменений в разрешение на строительство связано с продлением срока действия разрешения на строительство;

з) подача заявления о внесении изменений в разрешение на строительство менее чем за десять рабочих дней до истечения срока действия разрешения на строительство.

2.16. Плата за предоставление Муниципальной услуги не взимается.

2.17. Максимальный срок ожидания в очереди при подаче запроса о предоставлении Муниципальной услуги и при получении результата предоставления Муниципальной услуги составляет 15 минут, как при обращении заявителя в Администрацию, так и при обращении заявителя в МФЦ.

2.18. Запросы заявителей о предоставлении Муниципальной услуги регистрируются в день их поступления в Администрацию.

2.19. Предоставление Муниципальной услуги осуществляется в

специально выделенных для этих целей помещениях Администрации или МФЦ.

На территории, прилегающей к зданию Администрации выделяется не менее 10 процентов мест (но не менее одного места) для парковки специальных автотранспортных средств для инвалидов. Указанные места парковки не должны занимать иные транспортные средства. Инвалиды пользуются местами для парковки специальных транспортных средств бесплатно.

На территории, прилегающей к зданию, в котором размещен МФЦ, располагается бесплатная парковка для автомобильного транспорта посетителей, в том числе предусматривающая места для специальных автотранспортных средств инвалидов.

Вход в здание (помещение) и выход из него оборудуются информационными табличками (вывесками), содержащими информацию о режиме его работы, а также пандусами, позволяющими обеспечить беспрепятственный доступ инвалидов.

Помещения, в которых предоставляется Муниципальная услуга, места ожидания, места для заполнения запросов о предоставлении Муниципальной услуги должны быть оборудованы в соответствии с санитарными правилами и нормами, правилами пожарной безопасности, требованиями законодательства Российской Федерации о социальной защите инвалидов и размещаться преимущественно на нижних, предпочтительнее первых этажах здания, с предоставлением доступа в помещения инвалидам.

Места ожидания, места для заполнения запросов о предоставлении Муниципальной услуги должны быть оборудованы столами и стульями, в том числе обеспечены канцелярскими принадлежностями, а также информационными стендами с образцами заполнения предусмотренных настоящим Административным регламентом заявлений и перечнем документов, необходимых для предоставления Муниципальной услуги.

Визуальная и текстовая информация о порядке предоставления Муниципальной услуги размещается на информационном стенде в месте ожидания, месте для заполнения запросов о предоставлении Муниципальной услуги, мультимедийная информация размещается на официальном сайте Администрации в информационно-телекоммуникационной сети «Интернет»: www.new.kingisepplo.ru.

На стендах в местах ожидания и местах для заполнения запросов о предоставлении Муниципальной услуги размещаются информационные стенды с образцами заполнения предусмотренных настоящим Административным регламентом заявлений и перечнем документов, необходимых для предоставления Муниципальной услуги.

Информация о порядке предоставления Муниципальной услуги дублируется также посредством знаков, выполненных рельефно-точечным шрифтом Брайля.

При предоставлении Муниципальной услуги заявителям из числа инвалидов с учетом ограничений их жизнедеятельности должны быть предоставлены условия для беспрепятственного доступа к помещению, в

котором предоставляется Муниципальная услуга, месту ожидания, месту для заполнения запросов о предоставлении Муниципальной услуги, в том числе:

а) сопровождение инвалидов, имеющих стойкие расстройства функции зрения и самостоятельного передвижения, к месту предоставления Муниципальной услуги, а также оказание им при этом необходимой помощи;

б) оказание помощи инвалидам в преодолении барьеров, мешающих получению ими Муниципальной услуги наравне с другими лицами.

Информация о справочных телефонах для вызова работника, ответственного за сопровождение инвалида, размещается на информационных стендах, находящихся в местах ожидания, местах для заполнения запросов о предоставлении Муниципальной услуги.

2.20. Показатели доступности и качества Муниципальной услуги:

2.20.1. Показателями доступности Муниципальной услуги, применимыми в отношении всех заявителей, являются:

а) равные права и возможности при получении Муниципальной услуги для заявителей;

б) транспортная доступность к месту предоставления Муниципальной услуги;

в) график работы Администрации, обеспечивающий возможность подачи заявителем запроса о предоставлении Муниципальной услуги в течение рабочего времени;

г) возможность получения полной и достоверной информации о Муниципальной услуге;

д) обеспечение для заявителя возможности подать заявление о предоставлении Муниципальной услуги посредством МФЦ.

2.20.2. Показателями доступности Муниципальной услуги, применимыми в отношении заявителей из числа инвалидов, являются:

а) наличие на территории, прилегающей к зданию Администрации, в котором осуществляется предоставление Муниципальной услуги, мест для парковки специальных автотранспортных средств инвалидов;

б) обеспечение беспрепятственного доступа инвалидов к помещениям, в которых предоставляется Муниципальная услуга;

в) получение инвалидами в доступной форме информации о порядке предоставления Муниципальной услуги, в том числе об оформлении необходимых для получения Муниципальной услуги документов, о совершении ими других необходимых для получения Муниципальной услуги действий, сведений о ходе предоставления Муниципальной услуги;

г) наличие возможности получения инвалидами помощи для преодоления барьеров, мешающих получению Муниципальной услуги наравне с другими лицами.

2.20.3. Показателями качества Муниципальной услуги являются:

а) наличие полной, актуальной и достоверной информации о порядке предоставления Муниципальной услуги;

б) своевременность предоставления Муниципальной услуги (включая соблюдение сроков предоставления Муниципальной услуги, сроков

выполнения отдельных административных процедур (административных действий), предусмотренных настоящим Административным регламентом);

в) предоставление Муниципальной услуги в соответствии со стандартом предоставления Муниципальной услуги;

г) отсутствие заявителей, время ожидания которых в очереди превышает срок, установленный настоящим Административным регламентом;

д) отсутствие решений (действий) Администрации (должностных лиц Администрации), принятых (совершенных) в ходе предоставления Муниципальной услуги, отмененных (признанных недействительными) по результатам обжалования.

е) возможность досудебного (внесудебного) рассмотрения жалоб (претензий) в процессе получения Муниципальной услуги.

2.21. Особенности предоставления Муниципальной услуги в МФЦ.

Предоставление муниципальной услуги посредством МФЦ осуществляется в подразделениях государственного бюджетного учреждения Ленинградской области «Многофункциональный центр предоставления государственных и муниципальных услуг» (далее – ГБУ ЛО «МФЦ») при наличии вступившего в силу соглашения о взаимодействии между ГБУ ЛО «МФЦ» и Администрацией.

2.21.1. МФЦ осуществляет:

- взаимодействие с территориальными органами федеральных органов исполнительной власти, органами исполнительной власти Ленинградской области, органами местного самоуправления Ленинградской области и организациями, участвующими в предоставлении муниципальных услуг в рамках заключенных соглашений о взаимодействии;

- информирование граждан и организаций по вопросам предоставления муниципальных услуг;

- прием и выдачу документов, необходимых для предоставления муниципальных услуг либо являющихся результатом предоставления муниципальных услуг;

- обработку персональных данных, связанных с предоставлением муниципальных услуг.

2.21.2. В случае подачи документов в Администрацию посредством МФЦ специалист МФЦ, осуществляющий прием документов, представленных для получения Муниципальной услуги, выполняет следующие действия:

а) определяет предмет обращения;

б) проводит проверку полномочий лица, подающего документы;

в) проводит проверку правильности заполнения запроса;

г) осуществляет сканирование представленных документов, формирует электронное дело, все документы которого связываются единым уникальным идентификационным кодом, позволяющим установить принадлежность документов конкретному заявителю и виду обращения за Муниципальной услугой;

д) заверяет электронное дело своей электронной подписью (далее - ЭП);

е) направляет копии документов и реестр документов в Администрацию:

- в электронном виде (в составе пакетов электронных дел) в течение 1

рабочего дня со дня обращения заявителя в МФЦ;

- на бумажных носителях (в случае необходимости обязательного предоставления оригиналов документов) - в течение 3 рабочих дней со дня обращения заявителя в МФЦ посредством курьерской связи, с составлением описи передаваемых документов, с указанием даты, количества листов, фамилии, должности и подписанные уполномоченным специалистом МФЦ.

По окончании приема документов специалист МФЦ выдает заявителю расписку в приеме документов.

2.21.3. При указании заявителем места получения ответа (результата предоставления Муниципальной услуги) посредством МФЦ уполномоченное лицо Администрации, ответственное за выполнение административной процедуры, направляет необходимые документы (справки, письма, решения и другие документы) в МФЦ для их последующей передачи заявителю:

- в электронном виде в течение 1 рабочего (рабочих) дня (дней) со дня принятия решения о предоставлении (отказе в предоставлении) заявителю услуги;

- на бумажном носителе - в срок не более 3 дней со дня принятия решения о предоставлении (отказе в предоставлении) заявителю услуги.

Указанные в настоящем пункте документы направляются в МФЦ не позднее двух рабочих дней до окончания срока предоставления Муниципальной услуги.

Специалист МФЦ, ответственный за выдачу документов, полученных от Администрации по результатам рассмотрения представленных заявителем документов, в день их получения от Администрации сообщает заявителю о принятом решении по телефону (с записью даты и времени телефонного звонка), а также о возможности получения документов в МФЦ.

2.22. Особенности предоставления муниципальной услуги в электронном виде.

Предоставление муниципальной услуги в электронной форме с использованием ПГУ ЛО осуществляется при наличии технической возможности реализации муниципальной услуги на указанном портале.

Обращение за получением государственной услуги и предоставление государственной услуги осуществляется с использованием электронных документов, которые должны быть подписаны ЭП в соответствии с требованиями Федерального закона от 27 июля 2010 года № 210-ФЗ «Об организации предоставления государственных и муниципальных услуг», Федеральным законом от 27 июля 2006 года № 149-ФЗ «Об информации, информационных технологиях и о защите информации», Федеральным законом от 6 апреля 2011 года № 63-ФЗ «Об электронной подписи» и постановлением Правительства Российской Федерации от 25 июня 2012 года № 634 «О видах электронной подписи, использование которых допускается при обращении за получением государственных и муниципальных услуг».

2.22.1. Для получения муниципальной услуги через ПГУ ЛО заявителю необходимо предварительно пройти идентификацию, аутентификацию и авторизацию в федеральной государственной информационной системе «Единая система идентификации и аутентификации в инфраструктуре,

обеспечивающей информационно-технологическое взаимодействие информационных систем, используемых для предоставления государственных и муниципальных услуг в электронной форме» (далее – ЕСИА).

2.22.2. Муниципальная услуга может быть получена через ПГУ ЛО следующими способами:

с обязательной личной явкой на прием в Администрацию;

без личной явки на прием в Администрацию.

2.22.3. Для получения муниципальной услуги без личной явки на приём в Администрацию заявителю необходимо предварительно оформить усиленную квалифицированную ЭП для заверения заявления и документов, направляемых в Администрацию в электронном виде через ПГУ ЛО.

2.22.4. Для подачи заявления через ПГУ ЛО заявитель должен выполнить следующие действия:

пройти идентификацию и аутентификацию в ЕСИА;

в личном кабинете на ПГУ ЛО заполнить в электронном виде заявление о предоставлении муниципальной услуги;

приложить к заявлению отсканированные образы документов, необходимых для получения услуги, при этом:

в случае если заявитель выбрал способ оказания услуги с личной явкой в Администрацию, - заверение пакета электронных документов усиленной квалифицированной ЭП не требуется;

в случае, если заявитель выбрал способ оказания услуги без личной явки на прием в Администрацию - заверить заявление и прилагаемые к нему электронные документы, необходимые для предоставления муниципальной услуги (далее – пакет электронных документов), полученной ранее усиленной квалифицированной ЭП, если иное не установлено действующим законодательством;

приложить к заявлению электронный документ, заверенный усиленной квалифицированной электронной подписью нотариуса (в случае, если требуется представление документов, заверенных нотариально);

направить пакет электронных документов в Администрацию посредством функционала ПГУ ЛО.

2.22.5 В результате направления пакета электронных документов посредством ПГУ ЛО в соответствии с требованиями пункта 2.11 автоматизированной информационной системой межведомственного электронного взаимодействия Ленинградской области (далее - АИС «Межвед ЛО») производится автоматическая регистрация поступившего пакета электронных документов и присвоение пакету уникального номера дела. Номер дела доступен заявителю в личном кабинете ПГУ ЛО.

2.22.6 При предоставлении муниципальной услуги через ПГУ ЛО, в случае если направленные заявителем (уполномоченным лицом) электронное заявление и электронные документы заверены усиленной квалифицированной ЭП, уполномоченное лицо Администрации выполняет следующие действия:

формирует пакет документов, поступивший через ПГУ ЛО, и передает уполномоченному лицу Администрации, наделенному в соответствии с должностным регламентом функциями по выполнению административной

процедуры по приему заявлений и проверке документов, представленных для рассмотрения;

после рассмотрения документов и утверждения решения о предоставлении муниципальной услуги (отказе в предоставлении) заполняет предусмотренные в АИС «Межвед ЛО» формы о принятом решении и переводит дело в архив АИС "Межвед ЛО";

уведомляет заявителя о принятом решении с помощью указанных в заявлении средств связи и направляет (вручает) документ способом, указанным в заявлении: почтой либо выдает его при личном обращении заявителя, либо направляет электронный документ, подписанный усиленной квалифицированной ЭП должностного лица, принявшего решение, в личный кабинет заявителя.

2.22.7 При предоставлении муниципальной услуги через ПГУ ЛО, в случае если направленные заявителем (уполномоченным лицом) электронное заявление и электронные документы не заверены усиленной квалифицированной ЭП, уполномоченное лицо Администрации выполняет следующие действия:

формирует пакет документов, поступивший через ПГУ ЛО и передает уполномоченному лицу Администрации, наделенному в соответствии с должностным регламентом функциями по выполнению административной процедуры по приему заявлений и проверке документов, представленных для рассмотрения;

В день регистрации запроса формирует через АИС «Межвед ЛО» приглашение на прием, которое должно содержать следующую информацию: адрес Администрации в которую необходимо обратиться заявителю, дату и время приема, номер очереди, идентификационный номер приглашения и перечень документов, которые необходимо представить на приеме. В АИС «Межвед ЛО» дело переводит в статус «Заявитель приглашен на прием». Прием назначается на ближайшую свободную дату и время в соответствии с графиком работы Администрации.

В случае неявки заявителя на прием в назначенное время заявление и документы хранятся в АИС «Межвед ЛО» в течение 30 календарных дней, затем уполномоченное лицо Администрации, наделенное в соответствии с должностным регламентом функциями по приему заявлений и документов через ПГУ ЛО переводит документы в архив АИС «Межвед ЛО».

В случае, если заявитель явился на прием в указанное время, он обслуживается строго в это время. В случае, если заявитель явился позже, он обслуживается в порядке живой очереди. В любом из случаев уполномоченное лицо Администрации, ведущее прием, отмечает факт явки заявителя в АИС "Межвед ЛО", дело переводит в статус "Прием заявителя окончен".

После рассмотрения документов и утверждения решения о предоставлении муниципальной услуги (об отказе в предоставлении муниципальной услуги) заполняет предусмотренные в АИС «Межвед ЛО» формы о принятом решении и переводит дело в архив АИС "Межвед ЛО";

Уполномоченное лицо Администрации уведомляет заявителя о принятом решении с помощью указанных в заявлении средств связи и

направляет (вручает) документ способом, указанным в заявлении: в письменном виде, почтой, либо выдает его при личном обращении заявителя, либо направляет электронный документ, подписанный усиленной квалифицированной ЭП должностного лица, принявшего решение, в личный кабинет ПГУ ЛО.

2.22.8. В случае поступления всех документов, указанных в пункте 2.8-2.9.3 настоящего административного регламента, и отвечающих требованиям, указанным в пункте 2.11. настоящего административного регламента, в форме электронных документов (электронных образов документов), удостоверенных усиленной квалифицированной ЭП, днем обращения за предоставлением муниципальной услуги считается дата регистрации приема документов на ПГУ ЛО.

В случае если направленные заявителем (уполномоченным лицом) электронное заявление и документы не заверены усиленной квалифицированной ЭП, днем обращения за предоставлением муниципальной услуги считается дата личной явки заявителя в Администрацию с предоставлением документов, указанных в пунктах 2.8-2.9.3 настоящего административного регламента, и отвечающих указанным в данных пунктах требованиям.

2.22.9. Администрация при поступлении документов от заявителя (уполномоченного лица) с использованием ПГУ ЛО по требованию заявителя (уполномоченного лица) направляет результат предоставления государственной услуги в течение семи рабочих дней (за исключением случая, указанного в абзаце втором п. 2.6 настоящего Административного регламента), в форме электронного документа, подписанного усиленной квалифицированной ЭП должностного лица, принявшего решение (в этом случае при подаче заявления о предоставлении государственной услуги заявитель отмечает такую необходимость в соответствующем поле).

3. Перечень услуг, которые являются необходимыми и обязательными для предоставления муниципальной услуги

3.1. Услуги, которые являются необходимыми и обязательными для предоставления муниципальной услуги, отсутствуют.

4. Состав, последовательность и сроки выполнения административных процедур, требования к порядку их выполнения

Перечень административных процедур (действий), выполняемых при принятии решения о выдаче разрешения на строительство, предусмотрен пунктом 4.1.1 настоящего Административного регламента.

Перечень административных процедур (действий), выполняемых при принятии решения о продлении срока действия разрешения на строительство, предусмотрен пунктом 4.2.1 настоящего Административного регламента.

Перечень административных процедур (действий), выполняемых при принятии решения о внесении изменений в разрешение на строительство, предусмотрен пунктом 4.3.1 настоящего Административного регламента.

Перечень административных процедур (действий), выполняемых при принятии решения о прекращении действия разрешения на строительство, предусмотрен пунктом 4.4.1 настоящего Административного регламента.

Принятие решения о выдаче разрешения на строительство, принятие решения о продлении срока действия разрешения на строительство, принятие решения о внесении изменений в разрешение на строительство осуществляются в течение семи рабочих дней со дня регистрации запроса заявителя о предоставлении Муниципальной услуги.

Принятие решения о прекращении действия разрешения на строительство осуществляется в срок не более чем тридцать рабочих дней со дня прекращения прав на земельный участок или права пользования недрами по основаниям, указанным в [части 21.1 статьи 51](#) Градостроительного кодекса Российской Федерации, или в тот же срок со дня получения одного из следующих документов:

уведомления исполнительного органа государственной власти или органа местного самоуправления, принявшего решение о прекращении прав на земельный участок;

уведомления исполнительного органа государственной власти или органа местного самоуправления, принявшего решение о прекращении права пользования недрами.

4.1. Основанием для начала выполнения административных процедур (действий) при принятии решения о выдаче разрешения на строительство является поступление в Администрацию непосредственно от заявителя, почтовым отправлением, через МФЦ или с использованием информационно-технологической и коммуникационной инфраструктуры, в том числе ПГУ ЛО, заявления и прилагаемых к нему документов, указанных в пунктах 2.8, 2.8.1 настоящего Административного регламента.

4.1.1. При принятии решения о выдаче разрешения на строительство выполняются следующие административные процедуры (действия):

а) прием и регистрация запроса заявителя о предоставлении Муниципальной услуги и прилагаемых к нему документов в соответствии с правилами делопроизводства, установленными в Администрации;

б) передача представленных (направленных) заявителем документов председателю комитета архитектуры и градостроительства администрации МО «Кингисеппский район»;

в) определение лица, уполномоченного на рассмотрение запроса заявителя о предоставлении Муниципальной услуги и прилагаемых к нему документов;

г) передача документов, указанных в подпункте «б» настоящего пункта, лицу, уполномоченному на их рассмотрение в соответствии с поручением председателя КАиГ;

д) проверка наличия представленных (направленных) заявителем документов и направление межведомственного запроса в государственные

органы, органы местного самоуправления, подведомственные государственным органам или органам местного самоуправления организации, в распоряжении которых находятся документы, необходимые для выдачи разрешения на строительство, о предоставлении указанных документов (их копий или сведений, содержащихся в них), в случае если заявитель не представил такие документы;

е) проверка соответствия проектной документации требованиям к строительству, реконструкции объекта капитального строительства, установленным на дату выдачи представленного для получения разрешения на строительство градостроительного плана земельного участка, или в случае выдачи разрешения на строительство линейного объекта требованиям проекта планировки территории и проекта межевания территории (за исключением случаев, при которых для строительства, реконструкции линейного объекта не требуется подготовка документации по планировке территории), требованиям, установленным проектом планировки территории в случае выдачи разрешения на строительство линейного объекта, для размещения которого не требуется образование земельного участка, а также допустимости размещения объекта капитального строительства в соответствии с разрешенным использованием земельного участка и ограничениями, установленными в соответствии с земельным и иным законодательством Российской Федерации ;

ж) проверка соответствия проектной документации требованиям, установленным в разрешении на отклонение от предельных параметров разрешенного строительства, реконструкции в случае выдачи лицу разрешения на отклонение от предельных параметров разрешенного строительства, реконструкции;

з) проверка соответствия проектной документации разрешению на создание искусственного земельного участка в случае строительства объекта капитального строительства на создаваемом искусственном земельном участке;

и) подготовка разрешения на строительство по [форме](#), утвержденной приказом Министерства строительства и жилищно-коммунального хозяйства Российской Федерации от 19 февраля 2015 года № 117/пр «Об утверждении формы разрешения на строительство и формы разрешения на ввод объекта в эксплуатацию», или [решения](#) об отказе в выдаче разрешения на строительство по форме согласно приложению 2 к настоящему Административному регламенту, или письменного разъяснения о том, что заявитель не относится к получателям Муниципальной услуги, указанным в [пункте 1.8](#) настоящего Административного регламента;

к) подписание разрешения на строительство, или решения об отказе в выдаче разрешения на строительство, или письменного разъяснения о том, что заявитель не относится к получателям Муниципальной услуги, указанным в [пункте 1.8](#) настоящего Административного регламента;

л) вручение заявителю разрешения на строительство, или решения об отказе в выдаче разрешения на строительство, или письменного разъяснения о том, что заявитель не относится к получателям Муниципальной услуги, указанным в [пункте 1.8](#) настоящего Административного регламента.

Административные действия, предусмотренные [подпунктом](#) «а» и «б» настоящего пункта, выполняются не позднее окончания рабочего дня поступления в Администрацию запроса заявителя о предоставлении Муниципальной услуги.

Административные действия, предусмотренные [подпунктами](#) «в» и «г» настоящего пункта, выполняются не позднее следующего рабочего дня после дня регистрации запроса заявителя о предоставлении Муниципальной услуги.

Административное действие, предусмотренное [подпунктом](#) «д» настоящего пункта, выполняется в течение двух рабочих дней со дня регистрации запроса заявителя о предоставлении Муниципальной услуги.

Административное действие, предусмотренное [подпунктом](#) «е», «ж» и «з» настоящего пункта, выполняются в течение пяти дней со дня регистрации запроса заявителя о предоставлении Муниципальной услуги.

Административные действия, предусмотренные подпунктами «и», «к» настоящего пункта, выполняются в течение семи рабочих дней со дня регистрации запроса заявителя о предоставлении Муниципальной услуги.

Административное действие, предусмотренное [подпунктом](#) «л» настоящего пункта, выполняется в течение пяти рабочих дней со дня подписания разрешения на строительство или решения об отказе в выдаче разрешения на строительство.

Лицом, ответственным за выполнение административных действий, предусмотренных подпунктами «а» и «л» настоящего пункта, являются уполномоченные лица ОМУ и МФЦ.

Лицом, ответственным за выполнение административных действий, предусмотренных подпунктом «б» настоящего пункта, являются уполномоченные лица ОМУ.

Лицом, ответственным за выполнение административных действий, предусмотренных подпунктом «г» настоящего пункта, является уполномоченное лицо комитета архитектуры и градостроительства администрации МО «Кингисеппский муниципальный район».

Лицом, ответственным за выполнение административных действий, предусмотренных подпунктом «в» и «к» настоящего пункта, является председатель комитета архитектуры и градостроительства администрации МО «Кингисеппский муниципальный район».

Лицом, ответственным за выполнение административных действий, предусмотренных подпунктами «д», «е», «ж», «з» настоящего пункта, является уполномоченное лицо комитета архитектуры и градостроительства администрации МО «Кингисеппский муниципальный район», которому председателем КАиГ дано поручение о выполнении данных административных действий.

4.1.2. Критерием принятия решения о направлении межведомственного запроса в государственные органы, органы местного самоуправления является отсутствие среди документов, представленных (направленных) заявителем, документов, указанных в абзаце первом пункта 2.11 настоящего Административного регламента.

4.1.3. Критерием принятия решения о подготовке и подписании

разрешения на строительство является наличие всех документов, предусмотренных [пунктом 2.8](#), 2.8.1 настоящего Административного регламента, и соответствие представленной (направленной) заявителем проектной документации требованиям к строительству, реконструкции объекта капитального строительства, установленным на дату выдачи представленного для получения разрешения на строительство градостроительного плана земельного участка, или в случае выдачи разрешения на строительство линейного объекта требованиям проекта планировки территории и проекта межевания территории (за исключением случаев, при которых для строительства, реконструкции линейного объекта не требуется подготовка документации по планировке территории), требованиям, установленным проектом планировки территории в случае выдачи разрешения на строительство линейного объекта, для размещения которого не требуется образование земельного участка, допустимости размещения объекта капитального строительства в соответствии с разрешенным использованием земельного участка и ограничениями, установленными в соответствии с земельным и иным законодательством Российской Федерации, а также требованиям, установленным в разрешении на отклонение от предельных параметров разрешенного строительства, реконструкции (в случае выдачи лицу такого разрешения), или в случае выдачи разрешения на строительство на создаваемом искусственном земельном участке – соответствие проектной документации объекта капитального строительства разрешению на создание искусственного земельного участка, а в случаях, указанных в подпункте «г» пункта 2.14 настоящего Административного регламента, – наличие поступившего от органа исполнительной власти субъекта Российской Федерации, уполномоченного в области охраны объектов культурного наследия, заключения о соответствии раздела проектной документации объекта капитального строительства предмету охраны исторического поселения и требованиям к архитектурным решениям объектов капитального строительства, установленным градостроительным регламентом применительно к территориальной зоне, расположенной в границах территории исторического поселения федерального или регионального значения.

4.1.4. Критерием принятия решения о подготовке и подписании решения об отказе в выдаче разрешения на строительство является отсутствие одного или нескольких документов, предусмотренных [пунктами 2.8](#), [2.8.1](#) настоящего Административного регламента, или несоответствие представленной (направленной) заявителем проектной документации требованиям к строительству, реконструкции объекта капитального строительства, установленным на дату выдачи представленного для получения разрешения на строительство градостроительного плана земельного участка, или в случае выдачи разрешения на строительство линейного объекта требованиям проекта планировки территории и проекта межевания территории (за исключением случаев, при которых для строительства, реконструкции линейного объекта не требуется подготовка документации по планировке территории), требованиям, установленным проектом планировки территории в случае выдачи разрешения

на строительство линейного объекта, для размещения которого не требуется образование земельного участка, допустимости размещения объекта капитального строительства в соответствии с разрешенным использованием земельного участка и ограничениями, установленными в соответствии с земельным и иным законодательством Российской Федерации, а также требованиям, установленным в разрешении на отклонение от предельных параметров разрешенного строительства, реконструкции (в случае выдачи лицу такого разрешения)

4.1.5. Критерием принятия решения о подготовке и подписании письменного разъяснения о том, что заявитель не относится к получателям Муниципальной услуги, указанным в [пункте 1.8](#) настоящего Административного регламента, является наличие одного из следующих обстоятельств:

а) для строительства объекта капитального строительства, указанного в представленных (направленных) заявителем документах, не требуется получение разрешения на строительство в соответствии с [частью 17 статьи 51](#) Градостроительного кодекса Российской Федерации и (или) областным [законом](#) от 18 мая 2012 года № 38-оз «Об установлении случаев, при которых не требуется получение разрешений на строительство на территории Ленинградской области»;

б) указанный в представленных (направленных) заявителем документах объект капитального строительства не относится к объектам капитального строительства, указанным в [пункте 1.8](#) настоящего Административного регламента.

4.1.6. Результатами выполнения административных процедур (действий) являются:

выдача разрешения на строительство;

принятие решения об отказе в выдаче разрешения на строительство;

направление заявителю письменного разъяснения о том, что заявитель не относится к получателям Муниципальной услуги, указанным в [пункте 1.8](#) настоящего Административного регламента.

Выдача разрешения на строительство фиксируется специалистом путем внесения сведений о выданном разрешении на строительство в день его подписания уполномоченным лицом в [журнал](#) регистрации разрешений на строительство, который ведется по форме согласно приложению 8 к настоящему Административному регламенту, и в электронную базу выданных разрешений на строительство. Направление письменного разъяснения о том, что заявитель не относится к получателям Муниципальной услуги, указанным в [пункте 1.8](#) настоящего Административного регламента, фиксируется в соответствии с правилами делопроизводства, установленными в Администрации. В течение двух рабочих дней со дня подписания разрешения на строительство информация о его выдаче размещается на официальном сайте Администрации в информационно-телекоммуникационной сети «Интернет».

Разрешение на строительство оформляется в количестве трех экземпляров. Два экземпляра выдаются заявителю, один экземпляр хранится в

Администрации Документы, представленные (направленные) заявителем для предоставления Муниципальной услуги, хранятся в архиве Администрации, за исключением оригиналов документов, указанных в подпунктах «б», «в», «е», «и», «к», «л» пункта 2.8, подпункте «е» пункта 2.8.1 настоящего Административного регламента, которые возвращаются заявителю, если были представлены заявителем вместе с запросом о предоставлении Муниципальной услуги.

4.1.7. В течение трех дней со дня выдачи разрешения на строительство копия такого разрешения направляется в орган исполнительной власти субъекта Российской Федерации, осуществляющий региональный государственный строительный надзор (применительно ко всем объектам капитального строительства, за исключением указанных в пункте 5.1 статьи 6 Градостроительного кодекса Российской Федерации).

В случае выдачи разрешения на строительство в границах приаэродромной территории копия такого разрешения представляется в уполномоченный Правительством Российской Федерации федеральный орган исполнительной власти.

4.2. Основанием для начала выполнения административных процедур (действий) при принятии решения о продлении срока действия разрешения на строительство является поступление в Администрацию непосредственно от заявителя, почтовым отправлением, через МФЦ или с использованием информационно-технологической и коммуникационной инфраструктуры, в том числе ПГУ ЛО заявления о продлении срока действия разрешения на строительство и прилагаемых к нему документов.

4.2.1 При принятии решения о продлении срока действия разрешения на строительство выполняются следующие административные процедуры (действия):

а) прием и регистрация заявления о продлении срока действия разрешения на строительство и прилагаемых к нему документов;

б) передача представленных (направленных) заявителем документов председателю комитета архитектуры и градостроительства администрации МО «Кингисеппский муниципальный район»;

в) определение лица, уполномоченного на рассмотрение запроса заявителя о предоставлении Муниципальной услуги и прилагаемых к нему документов;

г) передача документов, указанных в подпункте «б» настоящего пункта, лицу, уполномоченному на их рассмотрение в соответствии с поручением председателя КАиГ;

д) проверка наличия представленных (направленных) заявителем документов, и установление факта начала строительства, реконструкции объекта капитального строительства, указанного в заявлении, и даты начала строительства;

е) продление срока действия разрешения на строительство путем заполнения строки «Действие настоящего разрешения продлено» формы разрешения на строительство с указанием должности, фамилии, инициалов лица, продлившего срок действия разрешения на строительство, даты, до

которой продлен срок его действия, даты принятия решения о продлении этого срока, во всех экземплярах разрешений на строительство, представленных (направленных) заявителем, а также в экземпляр разрешения на строительство, хранящийся в Администрации.

ж) принятие [решения](#) об отказе в продлении срока действия разрешения на строительство, оформляемого по форме согласно приложению 4 к настоящему Административному регламенту;

з) вручение заявителю экземпляров продленного разрешения на строительство или решения об отказе в продлении разрешения на строительство.

Административные действия, предусмотренные [подпунктами](#) «а» и «б» настоящего пункта, выполняются не позднее окончания рабочего дня поступления в Администрацию заявления о продлении срока действия разрешения на строительство.

Административные действия, предусмотренные [подпунктами](#) «в» и «г» настоящего пункта, выполняются не позднее следующего рабочего дня после дня регистрации заявления о продлении срока действия разрешения на строительство.

Административное действие, предусмотренное [подпунктом](#) «д» настоящего пункта, выполняется в течение трех рабочих дней со дня регистрации заявления о продлении срока действия разрешения на строительство.

Административные действия, предусмотренные [подпунктами](#) «е», «ж» настоящего пункта, выполняются в течение семи рабочих дней со дня регистрации заявления о продлении срока действия разрешения на строительство.

Административное действие, предусмотренное [подпунктом](#) «з» настоящего пункта, выполняется в течение пяти рабочих дней со дня подписания продленного разрешения на строительство или решения об отказе в продлении разрешения на строительство.

Лицом, ответственным за выполнение административных действий, предусмотренных подпунктами «а» и «з» настоящего пункта, являются уполномоченные лица ОМУ и МФЦ.

Лицом, ответственным за выполнение административных действий, предусмотренных подпунктом «б» настоящего пункта, являются уполномоченные лица ОМУ.

Лицом, ответственным за выполнение административных действий, предусмотренных подпунктом «г» настоящего пункта, является уполномоченное лицо комитета архитектуры и градостроительства администрации МО «Кингисеппский район».

Лицом, ответственным за выполнение административных действий, предусмотренных подпунктом «в» настоящего пункта, является председатель комитета архитектуры и градостроительства администрации МО «Кингисеппский муниципальный район».

Лицом, ответственным за выполнение административных действий, предусмотренных подпунктами «д», «е» настоящего пункта, является

уполномоченное лицо комитета архитектуры и градостроительства администрации МО «Кингисеппский муниципальный район», которому председателем КАиГ дано поручение о выполнении данных административных действий.

4.2.2. Критерием принятия решения о продлении срока действия разрешения на строительство является наличие всех документов, предусмотренных [пунктом 2.9.1](#) настоящего Административного регламента.

4.2.3. Критерием принятия решения об отказе в продлении срока действия разрешения на строительство является:

а) отсутствие экземпляров разрешения на строительство, срок действия которых необходимо продлить;

б) подача заявления о продлении срока действия разрешения на строительство менее чем за десять рабочих дней до истечения срока действия разрешения на строительство;

в) наличие сведений о том, что строительство, реконструкция указанного объекта капитального строительства не начаты, в случае если заявитель не представил для продления срока действия разрешения на строительство документы, подтверждающие начало строительства, реконструкции объекта капитального строительства.

4.2.4. Результатами выполнения административных процедур (действий) процедуры являются:

продление срока действия разрешения на строительство;

принятие решения об отказе в продлении срока действия разрешения на строительство.

Продление срока действия разрешения на строительство фиксируется специалистом КАиГ в день принятия председателем комитета архитектуры и градостроительства администрации МО «Кингисеппский муниципальный район» решения о продлении срока действия разрешения на строительство путем внесения соответствующих сведений в журнал регистрации разрешений на строительство и в электронную базу выданных разрешений на строительство. В течение пяти рабочих дней со дня принятия решения информация о продлении срока действия разрешения на строительство размещается на официальном сайте Администрации в информационно-телекоммуникационной сети «Интернет».

Документы, представленные (направленные) заявителем для продления срока действия разрешения на строительство, хранятся в архиве Администрации вместе с документами, ранее представлявшимися для получения разрешения на строительство, за исключением экземпляров представленных для продления срока действия разрешений на строительство.

4.3. Основанием для начала выполнения административных процедур (действий) при принятии решения о внесении изменений в разрешение на строительство является поступление в Администрацию непосредственно от заявителя, почтовым отправлением, через МФЦ или с использованием информационно-технологической и коммуникационной инфраструктуры, в том числе ПГУ ЛО письменного уведомления о переходе прав на земельный участок или права пользования недрами, об образовании земельного участка, о

необходимости продления срока действия разрешения на строительство, (далее – уведомление застройщика).

4.3.1. При принятии решения о внесении изменений в разрешение на строительство выполняются следующие административные процедуры (действия):

а) прием и регистрация уведомления застройщика в соответствии с правилами делопроизводства, установленными в Администрации;

б) передача уведомления застройщика и прилагаемых к нему документов (при наличии) председателю комитета архитектуры и градостроительства администрации МО «Кингисеппский муниципальный район»;

в) проверка наличия в уведомлении застройщика сведений о реквизитах документов, указанных в [пункте 2.9.2](#) настоящего Административного регламента;

г) проверка наличия документов, указанных в [пункте 2.9.3](#) настоящего Административного регламента, в случае если заявитель представил (направил) такие документы вместе с уведомлением застройщика;

д) направление межведомственного запроса в органы государственной власти или органы местного самоуправления о предоставлении документов, указанных в [пунктах 2.9.3, 2.11](#) настоящего Административного регламента, или сведений, содержащихся в них, в случае если заявитель не представил указанные документы вместе с уведомлением застройщика;

е) проверка соответствия планируемого размещения объекта капитального строительства требованиям к строительству, реконструкции объекта капитального строительства, установленным на дату выдачи представленного для получения разрешения на строительство градостроительного плана земельного участка, разрешенному использованию земельного участка и (или) ограничениям, установленным в соответствии с земельным и иным законодательством Российской Федерации;

ж) принятие [решения](#) об отказе во внесении изменений в разрешение на строительство, оформляемого по форме согласно приложению 5 к настоящему Административному регламенту;

з) принятие [решения](#) о внесении изменений в разрешение на строительство, оформляемого по форме согласно приложению 6 к настоящему Административному регламенту;

и) вручение заявителю экземпляров решения о внесении изменений в разрешение на строительство (решения об отказе во внесении изменений в разрешение на строительство).

Административное действие, предусмотренное [подпунктом](#) «а» настоящего пункта, выполняется не позднее окончания рабочего дня поступления в Администрацию уведомления застройщика.

Административное действие, предусмотренное [подпунктом](#) «б» настоящего пункта, выполняется не позднее следующего рабочего дня после дня регистрации уведомления застройщика.

Административные действия, предусмотренные подпунктами «в», «г», «д» настоящего пункта, выполняются в течение трех рабочих дней со дня регистрации уведомления застройщика.

Административное действие, предусмотренное [подпунктом](#) «е» настоящего пункта, выполняется в течение пяти рабочих дней со дня регистрации уведомления застройщика.

Административные действия, предусмотренные подпунктами «ж» и «з» настоящего пункта, выполняются в течение семи рабочих дней со дня регистрации уведомления застройщика.

Административное действие, предусмотренное [подпунктом](#) «и» настоящего пункта, выполняется в течение пяти рабочих дней со дня принятия решения о внесении изменений в разрешение на строительство (решения об отказе во внесении изменений в разрешение на строительство).

Лицом, ответственным за выполнение административных действий, предусмотренных подпунктом «а» и «и» настоящего пункта, являются уполномоченные лица ОМУ и МФЦ.

Лицом, ответственным за выполнение административных действий, предусмотренных подпунктом «б» - «е» настоящего пункта, является уполномоченное лицо комитета архитектуры и градостроительства администрации МО «Кингисеппский район».

Лицом, ответственным за выполнение административных действий, предусмотренных подпунктами «ж» и «з» настоящего пункта, является председатель КАиГ (Уполномоченное лицо).

4.3.2. Критерием принятия решения о направлении межведомственного запроса в органы государственной власти или органы местного самоуправления о предоставлении документов, указанных в 2.9.3, 2.11 настоящего Административного регламента, или сведений, содержащихся в них, является непредставление указанных документов в Администрацию вместе с уведомлением застройщика.

4.3.3. Критерием принятия решения о внесении изменений в разрешение на строительство является наличие всех документов, предусмотренных [пунктом 2.9.3](#) настоящего Административного регламента, и соответствие планируемого размещения объекта капитального строительства требованиям к строительству, реконструкции объекта капитального строительства, установленным на дату выдачи представленного для получения разрешения на строительство градостроительного плана земельного участка, разрешенному использованию земельного участка и (или) ограничениям, установленным в соответствии с земельным и иным законодательством Российской Федерации в случае образования земельных участков путем раздела, перераспределения земельных участков или выдела из земельных участков, в отношении которых выдано разрешение на строительство.

4.3.4. Критерием принятия решения об отказе во внесении изменений в разрешение на строительство является:

а) отсутствие в уведомлении о переходе прав на земельный участок, права пользования недрами, об образовании земельного участка реквизитов документов, предусмотренных соответственно [пунктами а – г](#) пункта 2.9.2, или отсутствие правоустанавливающего документа на земельный участок в случае, если в Едином государственном реестре недвижимости не содержатся сведения о правоустанавливающих документах на земельный участок, либо

отсутствие документов, предусмотренных п. 2.8 в случае поступления заявления о внесении изменений в разрешение на строительство, кроме заявления о внесении изменений в разрешение на строительство исключительно в связи с продлением срока действия такого разрешения;

б) недостоверность сведений, указанных в уведомлении о переходе прав на земельный участок, права пользования недрами, об образовании участка;

в) несоответствие планируемого размещения объекта капитального строительства требованиям к строительству, реконструкции объекта капитального строительства, установленным на дату выдачи представленного для получения разрешения на строительство градостроительного плана образованного земельного участка. При этом градостроительный план земельного участка должен быть выдан не ранее чем за три года до дня направления уведомления, указанного в п.2.9.2. При этом срок использования информации, указанной в градостроительном плане земельного участка, утвержденном до 1 января 2017 года, возможно использовать в течение пяти лет с 1 января 2017 года;

г) несоответствие планируемого размещения объекта капитального строительства требованиям к строительству, реконструкции объекта капитального строительства, установленным на дату выдачи представленного для получения разрешения на строительство или для внесения изменений в разрешение на строительство градостроительного плана земельного участка в случае поступления заявления о внесении изменений в разрешение на строительство, кроме заявления о внесении изменений в разрешение на строительство исключительно в связи с продлением срока действия такого разрешения. В случае представления для внесения изменений в разрешение на строительство градостроительного плана земельного участка, выданного после получения разрешения на строительство, такой градостроительный план должен быть выдан не ранее чем за три года до дня направления заявления о внесении изменений в разрешение на строительство. При этом срок использования информации, указанной в градостроительном плане земельного участка, утвержденном до 1 января 2017 года, возможно использовать в течение пяти лет с 1 января 2017 года;

д) несоответствие планируемого объекта капитального строительства разрешенному использованию земельного участка и (или) ограничениям, установленным в соответствии с земельным и иным законодательством Российской Федерации и действующим на дату принятия решения о внесении изменений в разрешение на строительство, в случае, предусмотренном п.2.9.1, или в случае поступления заявления застройщика о внесении изменений в разрешение на строительство;

е) несоответствие планируемого размещения объекта капитального строительства требованиям, установленным в разрешении на отклонение от предельных параметров разрешенного строительства, реконструкции, в случае поступления заявления застройщика о внесении изменений в разрешение на строительство;

з) подача заявления о внесении изменений в разрешение на строительство менее чем за десять рабочих дней до истечения срока действия разрешения на

строительство.

4.3.5. Результатами выполнения административных процедур (действий) являются:

внесение изменений в разрешение на строительство;

принятие решения об отказе во внесении изменений в разрешение на строительство.

Внесение изменений в разрешение на строительство фиксируется специалистом в день принятия председателем комитета архитектуры и градостроительства решения о внесении изменений в разрешение на строительство путем внесения соответствующих сведений в журнал регистрации разрешений на строительство и в электронную базу выданных разрешений на строительство. В течение пяти рабочих дней со дня принятия решения информация о внесении изменений в разрешение на строительство размещается на официальном сайте Администрации в информационно-телекоммуникационной сети «Интернет».

4.3.6. Документы, представленные (направленные) заявителем для внесения изменений в разрешение на строительство, хранятся в архиве Администрации вместе с документами, ранее представлявшимися для получения разрешения на строительство, за исключением оригиналов документов, указанных в подпунктах «б» - «в» пункта 2.8 настоящего Административного регламента, которые возвращаются заявителю, если были представлены заявителем вместе с уведомлением застройщика.

4.3.7. В течение пяти рабочих дней со дня внесения изменений в разрешение на строительство о таком решении уведомляются:

орган, осуществляющий государственную регистрацию прав на недвижимое имущество и сделок с ним, по месту нахождения земельного участка, в разрешение на строительство на котором внесено изменение;

орган исполнительной власти, осуществляющий региональный государственный строительный надзор (применительно ко всем объектам капитального строительства, за исключением указанных в [частях 3 и 3.1 статьи 54](#) Градостроительного кодекса Российской Федерации).

4.4. Основанием для начала выполнения административных процедур (действий) при принятии решения о прекращении действия разрешения на строительство является поступление в Администрацию уведомления исполнительного органа государственной власти или органа местного самоуправления о прекращении прав застройщика на земельный участок или прав на пользование недрами (далее – уведомление уполномоченного органа), а также поступление предписания уполномоченного Правительством Российской Федерации федерального органа исполнительной власти о прекращении действия разрешения на строительство на основании несоответствия разрешения на строительство ограничениям использования объектов недвижимости, установленным на приаэродромной территории (далее – предписание уполномоченного органа).

4.4.1. При принятии решения о прекращении действия разрешения на строительство выполняются следующие административные процедуры (действия):

а) прием и регистрация уведомления уполномоченного органа в соответствии с правилами делопроизводства, установленными в Администрации;

б) передача уведомления уполномоченного органа председателю КАиГ;

в) рассмотрение уведомления уполномоченного органа и подготовка [решения](#) о прекращении действия разрешения на строительство, оформляемого по форме согласно приложению 6 к настоящему Административному регламенту;

г) подписание решения о прекращении действия разрешения на строительство;

д) направление копии решения о прекращении действия разрешения на строительство заказным почтовым отправлением с уведомлением о вручении застройщику объекта капитального строительства, действие разрешения на строительство которого прекращено.

Административное действие, предусмотренное [подпунктом](#) «а» настоящего пункта, выполняется не позднее окончания рабочего дня поступления в Администрацию уведомления уполномоченного органа.

Административное действие, предусмотренное [подпунктом](#) «б» настоящего пункта, выполняется не позднее следующего рабочего дня после дня регистрации уведомления уполномоченного органа.

Административное действие, предусмотренное [подпунктом](#) «в» настоящего пункта, выполняется в течение двадцати восьми рабочих дней со дня регистрации уведомления уполномоченного органа.

Административное действие, предусмотренное [подпунктом](#) «г» настоящего пункта, выполняется в течение тридцати рабочих дней со дня регистрации уведомления уполномоченного органа.

Административное действие, предусмотренное [подпунктом](#) «д» настоящего пункта, выполняется в течение пяти рабочих дней со дня подписания решения о прекращении действия разрешения на строительство.

Лицом, ответственным за выполнение административных действий, предусмотренных подпунктом «а» и «б» настоящего пункта, являются уполномоченные лица ОМУ

Лицом, ответственным за выполнение административных действий, предусмотренных подпунктом «в» и «д» настоящего пункта, является уполномоченное лицо комитета архитектуры и градостроительства администрации МО «Кингисеппский муниципальный район».

Лицом, ответственным за выполнение административного действия, предусмотренного [подпунктом](#) «г» настоящего пункта, является председатель КАиГ.

4.4.2. Критерием принятия решения о прекращении действия разрешения на строительство является наличие одного из следующих обстоятельств:

а) принудительное прекращение права собственности и иных прав застройщика на земельный участок, в том числе изъятие земельного участка для государственных или муниципальных нужд;

б) отказ застройщика от права собственности и иных прав на земельные

участки;

в) расторжение договора аренды и иных договоров, на основании которых у застройщика возникли права на земельный участок;

г) прекращение права пользования недрами, если разрешение на строительство выдано на строительство, реконструкцию объекта капитального строительства на земельном участке, предоставленном пользователю недр и необходимом для ведения работ, связанных с использованием недрами.

д) поступление предписания уполномоченного органа.

4.4.3. Результатом выполнения административных процедур (действий) является прекращение действия разрешения на строительство.

Прекращение действия разрешения на строительство фиксируется специалистом в день принятия соответствующего решения председателем КАиГ путем внесения сведений о прекращении действия разрешения на строительство в журнал регистрации разрешений на строительство и в электронную базу выданных разрешений на строительство. В течение пяти рабочих дней со дня принятия решения информация о прекращении действия разрешения на строительство размещается на официальном сайте Администрации в информационно-телекоммуникационной сети «Интернет».

4.4.4. В течение пяти рабочих дней со дня подписания председателем КАиГ решения о прекращении действия разрешения на строительство о таком решении уведомляются:

орган, осуществляющий государственную регистрацию прав на недвижимое имущество и сделок с ним, по месту нахождения земельного участка, действие разрешения на строительство на котором прекращено;

орган исполнительной власти, осуществляющий региональный государственный строительный надзор (применительно ко всем объектам капитального строительства, за исключением указанных в [частях 3](#) и [3.1 статьи 54](#) Градостроительного кодекса Российской Федерации).

4.5. Запрещается требовать от заявителя:

представления документов, информации или осуществления действий, представление или осуществление которых не предусмотрено нормативными правовыми актами, регулирующими отношения, возникающие в связи с предоставлением Муниципальной услуги;

представления документов и информации, которые находятся в распоряжении государственных органов, органов местного самоуправления и подведомственных им организаций в соответствии с нормативными правовыми актами (за исключением документов, включенных в перечень, определенный [частью 6 статьи 7](#) Федерального закона от 27 июля 2010 года № 210-ФЗ «Об организации предоставления государственных и муниципальных услуг», а также документов, выдаваемых в результате оказания услуг, являющихся необходимыми и обязательными для предоставления муниципальных услуг);

осуществления действий, в том числе согласований, необходимых для получения муниципальной услуги и связанных с обращением в иные государственные органы, органы местного самоуправления, организации (за исключением получения услуг, являющихся необходимыми и обязательными

для предоставления Муниципальной услуги, включенных в перечни, предусмотренные [частью 1 статьи 9](#) Федерального закона от 27 июля 2010 года № 210-ФЗ «Об организации предоставления государственных и муниципальных услуг», а также документов и информации, предоставляемых в результате оказания таких услуг).

Заявитель вправе представить в Администрацию указанные в [абзаце третьем](#) настоящего пункта документы и информацию по собственной инициативе.

4.6. Муниципальная услуга в электронной форме предоставляется в порядке, установленном настоящим Административным регламентом, с учетом следующих особенностей.

Документы, представление оригиналов которых является обязательным для получения Муниципальной услуги в соответствии с [пунктом 2.11](#) настоящего Административного регламента, должны быть подписаны усиленной квалифицированной электронной подписью в соответствии с требованиями [Правил](#) использования усиленной квалифицированной электронной подписи при обращении за получением государственных и муниципальных услуг, утвержденных постановлением Правительства Российской Федерации от 25 августа 2012 года № 852.

Остальные документы, указанные в [пунктах 2.8, 2.8.1, 2.9.1, 2.9.2](#) настоящего Административного регламента, могут быть подписаны простой электронной подписью в соответствии с требованиями, установленными [постановлением](#) Правительства Российской Федерации от 25 января 2013 года № 33 «Об использовании простой электронной подписи при оказании государственных и муниципальных услуг».

5. Формы контроля за предоставлением Муниципальной услуги

5.1. Контроль за соблюдением и исполнением положений настоящего Административного регламента и иных нормативных правовых актов, регламентирующих порядок выдачи разрешений на строительство, а также за принятием решений должностными лицами Администрации осуществляется главой Администрации, первым заместителем главы администрации, курирующим деятельность комитета МСУ, общим и организационным вопросам, председателем КАиГ.

5.2. Контроль за полнотой и качеством предоставления Муниципальной услуги осуществляется путем проведения плановых и внеплановых проверок.

Плановые проверки проводятся на основании утверждаемого главой Администрации плана работы Администрации.

Внеплановые проверки проводятся на основании обращений заявителей, содержащих сведения о нарушении уполномоченными лицами Администрации положений настоящего Административного регламента, иных нормативных актов, регламентирующих порядок выдачи разрешений на строительство.

5.3. Уполномоченные лица Администрации при предоставлении

Муниципальной услуги несут персональную ответственность:

- а) за совершение противоправных действий (бездействие);
- б) за неисполнение или ненадлежащее исполнение административных процедур при предоставлении Муниципальной услуги;
- в) за действие (бездействие), влекущее нарушение прав и законных интересов физических и (или) юридических лиц, индивидуальных предпринимателей;
- г) за принятие неправомερных решений.

Основания и порядок привлечения к ответственности уполномоченных лиц Администрации устанавливаются законодательством о муниципальной службе, законодательством об административных правонарушениях, уголовным законодательством.

5.4. Порядок и формы контроля за предоставлением Муниципальной услуги со стороны иных государственных органов, граждан, их объединений и организаций определяются законодательством Российской Федерации.

5.5. Контроль соблюдения специалистами МФЦ последовательности действий, определенных административными процедурами, осуществляется директором МФЦ.

5.6. В случае если в ходе осуществления текущего контроля за соблюдением и исполнением положений настоящего Административного регламента и иных нормативных правовых актов, регламентирующих порядок выдачи разрешений на строительство, и(или) при проведении плановой или внеплановой проверки будет выявлено наличие одного из обстоятельств, являющихся в соответствии с [пунктом 2.14](#) настоящего Административного регламента основанием для отказа в выдаче разрешения на строительство, главой Администрации принимается решение об отмене выданного разрешения на строительство.

Критериями принятия решения об отмене разрешения на строительство являются:

а) отсутствие или недействительность документов, представленных (направленных) заявителем для получения разрешения на строительство, либо наличие в них недостоверных сведений;

б) несоответствие документов, представленных (направленных) заявителем для получения разрешения на строительство, требованиям к строительству, реконструкции объекта капитального строительства, установленным на дату выдачи представленного для получения разрешения на строительство градостроительного плана земельного участка, разрешенному использованию земельного участка и (или) ограничениям, установленным в соответствии с земельным и иным законодательством Российской Федерации, а также требованиям, установленным в разрешении на отклонение от предельных параметров разрешенного строительства, реконструкции (в случае выдачи лицу такого разрешения) либо несоответствие представленных (направленных) документов разрешению на создание искусственного земельного участка в случае строительства объекта капитального строительства на создаваемом искусственном земельном участке.

Сведения об обстоятельствах, являющихся основанием для отмены

разрешения на строительство, могут содержаться в документах, полученных Администрацией из органов государственной власти, органов местного самоуправления, от граждан и юридических лиц, а также в документах, полученных (составленных) должностными лицами органов государственной власти Ленинградской области при исполнении служебных обязанностей по осуществлению контроля за соблюдением органами местного самоуправления законодательства о градостроительной деятельности при выдаче разрешений на строительство и ввод объектов в эксплуатацию.

Решение об отмене разрешения на строительство принимается в течение семи рабочих дней со дня выявления главой Администрации обстоятельств, указанных в абзацах первом – четвертом настоящего пункта, в ходе осуществления текущего контроля за предоставлением Муниципальной услуги или со дня окончания плановой (внеплановой) проверки, при проведении которой выявлены данные обстоятельства.

Решение об отмене разрешения на строительство может быть принято до государственной регистрации права собственности застройщика на объект капитального строительства.

Решение об отмене разрешения на строительство оформляется постановлением главы Администрации. Сведения об отмене разрешения на строительство вносятся специалистом в журнал регистрации разрешений на строительство и в электронную базу выданных разрешений на строительство в течение следующего рабочего дня после подписания муниципального правового акта. Копия муниципального правового акта в течение трех рабочих дней со дня его подписания направляется застройщику заказным почтовым отправлением с уведомлением о вручении.

В течение пяти рабочих дней со дня подписания муниципального правового акта информация об отмене разрешения на строительство размещается на официальном сайте Администрации в информационно-телекоммуникационной сети «Интернет».

6. Досудебный (внесудебный) порядок обжалования решений и действий (бездействия) органа, предоставляющего муниципальную услугу, должностных лиц, органа предоставляющего муниципальную услугу, либо муниципальных служащих, многофункционального центра предоставления государственных и муниципальных услуг, работника многофункционального центра предоставления государственных и муниципальных услуг.

6.1. Заявители либо их представители имеют право на досудебное (внесудебное) обжалование решений и действий (бездействия), принятых (осуществляемых) в ходе предоставления муниципальной услуги.

6.2. Предметом досудебного (внесудебного) обжалования заявителем решений и действий (бездействия) органа, предоставляющего муниципальную услугу, должностного лица органа, предоставляющего муниципальную услугу, либо муниципального служащего, многофункционального центра, работника многофункционального центра являются:

1) нарушение срока регистрации запроса заявителя о предоставлении муниципальной услуги, запроса, указанного в статье 15.1 Федерального закона от 27.07.2010 № 210-ФЗ;

2) нарушение срока предоставления муниципальной услуги. В указанном случае досудебное (внесудебное) обжалование заявителем решений и действий (бездействия) многофункционального центра, работника многофункционального центра возможно в случае, если на многофункциональный центр, решения и действия (бездействие) которого обжалуются, возложена функция по предоставлению соответствующих муниципальных услуг в полном объеме в порядке, определенном частью 1.3 статьи 16 Федерального закона от 27.07.2010 № 210-ФЗ;

3) требование у заявителя документов или информации либо осуществления действий, представление или осуществление которых не предусмотрено нормативными правовыми актами Российской Федерации, нормативными правовыми актами Ленинградской области, муниципальными правовыми актами для предоставления государственной услуги;

4) отказ в приеме документов, представление которых предусмотрено нормативными правовыми актами Российской Федерации, нормативными правовыми актами Ленинградской области, муниципальными правовыми актами для предоставления муниципальной услуги, у заявителя;

5) отказ в предоставлении муниципальной услуги, если основания отказа не предусмотрены федеральными законами и принятыми в соответствии с ними иными нормативными правовыми актами Российской Федерации, законами и иными нормативными правовыми актами Ленинградской области, муниципальными правовыми актами. В указанном случае досудебное (внесудебное) обжалование заявителем решений и действий (бездействия) многофункционального центра, работника многофункционального центра возможно в случае, если на многофункционального центра, решения и действия (бездействие) которого обжалуются, возложена функция по предоставлению соответствующих муниципальных услуг в полном объеме в порядке, определенном частью 1.3 статьи 16 Федерального закона от 27.07.2010 № 210-ФЗ;

6) затребование с заявителя при предоставлении муниципальной услуги платы, не предусмотренной нормативными правовыми актами Российской Федерации, нормативными правовыми актами Ленинградской области, муниципальными правовыми актами;

7) отказ органа, предоставляющего муниципальную услугу, должностного лица органа, предоставляющего муниципальную услугу, многофункционального центра, организаций, предусмотренных [частью 1.1 статьи 16](#) Федерального закона от 27.07.2010 № 210-ФЗ, или их работников в исправлении допущенных ими опечаток и ошибок в выданных в результате предоставления муниципальной услуги документах либо нарушение установленного срока таких исправлений. В указанном случае досудебное (внесудебное) обжалование заявителем решений и действий (бездействия) многофункционального центра, работника многофункционального центра возможно в случае, если на многофункционального центра, решения и

действия (бездействие) которого обжалуются, возложена функция по предоставлению соответствующих муниципальных услуг в полном объеме в порядке, определенном частью 1.3 статьи 16 Федерального закона от 27.07.2010 № 210-ФЗ;

8) нарушение срока или порядка выдачи документов по результатам предоставления муниципальной услуги;

9) приостановление предоставления муниципальной услуги, если основания приостановления не предусмотрены федеральными законами и принятыми в соответствии с ними иными нормативными правовыми актами Российской Федерации, законами и принятыми в соответствии с ними иными нормативными правовыми актами Ленинградской области, муниципальными правовыми актами. В указанном случае досудебное (внесудебное) обжалование заявителем решений и действий (бездействия) многофункционального центра, работника многофункционального центра возможно в случае, если на многофункционального центра, решения и действия (бездействие) которого обжалуются, возложена функция по предоставлению соответствующих муниципальных услуг в полном объеме в порядке, определенном частью 1.3 статьи 16 Федерального закона от 27.07.2010 № 210-ФЗ;

10) требование у заявителя при предоставлении муниципальной услуги документов или информации, отсутствие и (или) недостоверность которых не указывались при первоначальном отказе в приеме документов, необходимых для предоставления муниципальной услуги, либо в предоставлении муниципальной услуги, за исключением случаев, предусмотренных пунктом 4 части 1 статьи 7 Федерального закона от 27.07.2010 № 210-ФЗ. В указанном случае досудебное (внесудебное) обжалование заявителем решений и действий (бездействия) многофункционального центра, работника многофункционального центра возможно в случае, если на многофункциональный центр, решения и действия (бездействие) которого обжалуются, возложена функция по предоставлению соответствующих муниципальных услуг в полном объеме в порядке, определенном частью 1.3 статьи 16 Федерального закона от 27.07.2010 № 210-ФЗ.

6.3. Жалоба подается:

1) при личной явке:

в Администрацию;

в филиалы, отделы, удаленные рабочие места ГБУ ЛО "МФЦ";

2) без личной явки:

почтовым отправлением в Администрацию, ГБУ ЛО "МФЦ";

в электронной форме через личный кабинет заявителя на ПГУ ЛО/ЕПГУ;

по электронной почте в Администрацию, ГБУ ЛО "МФЦ".

Жалобы на решения, принятые руководителем органа, предоставляющего муниципальную услугу, подаются в вышестоящий орган (при его наличии) либо в случае его отсутствия рассматриваются непосредственно руководителем органа, предоставляющего муниципальную услугу, в соответствии с ч. 1 ст. 11.2 Федерального закона от 27 июля 2010 г.

№ 210-ФЗ «Об организации предоставления государственных и муниципальных услуг».

Жалоба подается в письменной форме на бумажном носителе, в электронной форме орган, предоставляющий муниципальную услугу, многофункциональный центр либо в соответствующий орган государственной власти (орган местного самоуправления) публично-правового образования, являющийся учредителем многофункционального центра (далее - учредитель многофункционального центра), а также в организации, предусмотренные [частью 1.1 статьи 16](#) Федерального закона от 27.07.2010 № 210-ФЗ. Жалобы на решения и действия (бездействие) руководителя органа, предоставляющего муниципальную услугу, подаются в вышестоящий орган (при его наличии) либо в случае его отсутствия рассматриваются непосредственно руководителем органа, предоставляющего муниципальную услугу. Жалобы на решения и действия (бездействие) работника многофункционального центра подаются руководителю этого многофункционального центра. Жалобы на решения и действия (бездействие) многофункционального центра подаются учредителю многофункционального центра или должностному лицу, уполномоченному нормативным правовым актом субъекта Российской Федерации. Жалобы на решения и действия (бездействие) работников организаций, предусмотренных [частью 1.1 статьи 16](#) Федерального закона от 27.07.2010 № 210-ФЗ, подаются руководителям этих организаций.

6.4. Основанием для начала процедуры досудебного (внесудебного) обжалования является подача заявителем жалобы, соответствующей требованиям [ч. 5 ст. 11.2](#) Федерального закона от 27.07.2010 N 210-ФЗ.

В письменной жалобе в обязательном порядке указываются:

- наименование органа, предоставляющего муниципальную услугу, должностного лица органа, предоставляющего муниципальную услугу, муниципального служащего, многофункционального центра, его руководителя и (или) работника, организаций, предусмотренных [частью 1.1 статьи 16](#) Федерального закона от 27.07.2010 N 210-ФЗ, их руководителей и (или) работников, решения и действия (бездействие) которых обжалуются;

- фамилию, имя, отчество (последнее - при наличии), сведения о месте жительства заявителя - физического лица либо наименование, сведения о месте нахождения заявителя - юридического лица, а также номер (номера) контактного телефона, адрес (адреса) электронной почты (при наличии) и почтовый адрес, по которым должен быть направлен ответ заявителю;

- сведения об обжалуемых решениях и действиях (бездействии) органа, предоставляющего муниципальную услугу, должностного лица органа, предоставляющего муниципальную услугу, муниципального служащего, многофункционального центра, работника многофункционального центра, организаций, предусмотренных [частью 1.1 статьи 16](#) Федерального закона от 27.07.2010 N 210-ФЗ, их работников;

- доводы, на основании которых заявитель не согласен с решением и действием (бездействием) органа, предоставляющего муниципальную услугу, должностного лица органа, предоставляющего муниципальную услугу, либо муниципального служащего, многофункционального центра, работника

многофункционального центра, организаций, предусмотренных [частью 1.1 статьи 16](#) Федерального закона от 27.07.2010 N 210-ФЗ, их работников. Заявителем могут быть представлены документы (при наличии), подтверждающие доводы заявителя, либо их копии.

6.5. Заявитель имеет право на получение информации и документов, необходимых для составления и обоснования жалобы, в случаях, установленных [ст. 11.1](#) Федерального закона от 27.07.2010 N 210-ФЗ, при условии, что это не затрагивает права, свободы и законные интересы других лиц и если указанные информация и документы не содержат сведений, составляющих государственную или иную охраняемую тайну.

6.6. Жалоба, поступившая в орган, предоставляющий муниципальную услугу, многофункциональный центр, учредителю многофункционального центра, в организации, предусмотренные [частью 1.1 статьи 16](#) Федерального закона от 27.07.2010 N 210-ФЗ, либо вышестоящий орган (при его наличии), подлежит рассмотрению в течение пятнадцати рабочих дней со дня ее регистрации, а в случае обжалования отказа органа, предоставляющего муниципальную услугу, многофункционального центра, организаций, предусмотренных [частью 1.1 статьи 16](#) Федерального закона от 27.07.2010 N 210-ФЗ, в приеме документов у заявителя либо в исправлении допущенных опечаток и ошибок или в случае обжалования нарушения установленного срока таких исправлений - в течение пяти рабочих дней со дня ее регистрации.

6.7. По результатам рассмотрения жалобы принимается одно из следующих решений:

1) жалоба удовлетворяется, в том числе в форме отмены принятого решения, исправления допущенных опечаток и ошибок в выданных в результате предоставления муниципальной услуги документах, возврата заявителю денежных средств, взимание которых не предусмотрено нормативными правовыми актами Российской Федерации, нормативными правовыми актами Ленинградской области, муниципальными правовыми актами;

2) в удовлетворении жалобы отказывается.

6.8. Не позднее дня, следующего за днем принятия решения по результатам рассмотрения жалобы, заявителю в письменной форме и по желанию заявителя в электронной форме направляется мотивированный ответ о результатах рассмотрения жалобы.

В случае признания жалобы подлежащей удовлетворению в ответе заявителю дается информация о действиях, осуществляемых органом, предоставляющим муниципальную услугу, многофункциональным центром в целях незамедлительного устранения выявленных нарушений при оказании муниципальной услуги, а также приносятся извинения за доставленные неудобства и указывается информация о дальнейших действиях, которые необходимо совершить заявителю в целях получения муниципальной услуги.

В случае признания жалобы, не подлежащей удовлетворению в ответе заявителю даются аргументированные разъяснения о причинах принятого решения, а также информация о порядке обжалования принятого решения.

В случае установления в ходе или по результатам рассмотрения

жалобы признаков состава административного правонарушения или преступления должностное лицо, работник, наделенные полномочиями по рассмотрению жалоб, незамедлительно направляют имеющиеся материалы в органы прокуратуры.

Отметка о принятии
на рассмотрение

Главе администрации МО «Кингисеппский муниципальный район»

от

_____ (наименование застройщика

_____ (фамилия, имя, отчество – для граждан,

_____ полное наименование организации, ИНН – для юридических лиц),

_____ его почтовый индекс, адрес, адрес электронной почты)

ЗАЯВЛЕНИЕ о выдаче разрешения на строительство

Прошу выдать разрешение на строительство объекта капитального строительства/

реконструкцию объекта капитального строительства/ строительство линейного объекта/

реконструкцию линейного объекта

(ненужное зачеркнуть)

Наименование объекта _____

(в соответствии с утвержденной проектной документацией)

Кадастровый номер реконструируемого объекта _____

(в случае реконструкции объекта)

Этап строительства _____

(указывается в случае выделения этапа строительства и дается описание такого этапа)

Адрес (местоположение) объекта _____

(указывается адрес объекта капитального строительства, а при наличии –

адрес объекта капитального строительства в соответствии с государственным адресным реестром с указанием

реквизитов документов о присвоении, об изменении адреса; для линейных объектов – указывается описание

местоположения в виде наименований субъекта Российской Федерации и муниципального образования)

Кадастровый номер земельного участка (земельных участков) _____

(заполнение не является обязательным при

выдаче разрешения на строительство (реконструкцию) линейного объекта)

Номер кадастрового квартала (кадастровых кварталов) _____

(заполнение не является обязательным при

выдаче разрешения на строительство (реконструкцию) линейного объекта)

Сведения о градостроительном плане земельного участка

_____ (указывается дата выдачи градостроительного

_____ плана земельного участка, его номер и орган, выдавший градостроительный план земельного участка (не заполняется

_____ в отношении линейных объектов, кроме случаев, предусмотренных законодательством Российской Федерации)

Сведения о проекте планировки и проекте межевания территории _____

_____ (заполняется в отношении линейных

_____ объектов, кроме случаев, предусмотренных законодательством Российской Федерации. Указываются дата и номер

_____ решения об утверждении проекта планировки и проекта межевания территории (в соответствии со сведениями,

_____ содержащимися ИСОГД) и лицо, принявшее такое решение)

Сведения о проектной документации _____

_____ (указывается, кем, когда разработана проектная документация

_____ (реквизиты документа, наименование проектной организации)

Сведения о разрешении на отклонение от предельных параметров разрешенного строительства, реконструкции (в случае, если застройщику было предоставлено такое разрешение в соответствии со [статьей 40](#) настоящего Кодекса)

_____ (указывается наименование организации, выдавшее разрешение, регистрационный номер и дата выдачи разрешения)

Сведения о положительном заключении государственной экологической экспертизы проектной документации _____

_____ (указывается наименование организации, выдавшей заключение, регистрационный номер и дата выдачи заключения)

Сведения о типовом архитектурном решении объекта капитального строительства, в соответствии с которым планируется строительство или реконструкция объекта капитального строительства, в случае строительства или реконструкции объекта капитального строительства в границах территории исторического поселения федерального или регионального значения

_____ наименование органа (организации), утвердившего типовое архитектурное решение, регистрационный номер и дата утверждения

Сведения о заключении комитета по культуре Ленинградской области о соответствии раздела «архитектурные решения» проектной документации объекта капитального строительства предмету охраны исторического поселения и требованиям к архитектурным решениям объектов капитального строительства, установленным градостроительным регламентом применительно к территориальной зоне, расположенной в границах территории исторического поселения федерального или регионального значения, в случае если строительство или реконструкция объекта капитального строительства планируется в границах территории исторического поселения федерального или регионального значения, за исключением случаев строительства, реконструкции объекта капитального строительства в соответствии с типовым архитектурным решением объекта капитального строительства, утвержденным в соответствии с Федеральным [законом](#) от 25 июня 2002 года N 73-ФЗ "Об объектах культурного наследия (памятниках истории и культуры) народов Российской Федерации" для данного исторического поселения»

регистрационный номер и дата выдачи заключения

Срок действия разрешения на строительство (месяцев)

(в соответствии с разделом

проектной документации "Проект организации строительства")

Краткие проектные характеристики объекта¹:

Общая площадь (кв. м):		Площадь участка (кв. м):	
Объем (куб. м):		в том числе подземной части (куб. м):	
Количество этажей (шт.):		Высота (м):	
Количество подземных этажей (шт.):		Вместимость (чел.):	
Площадь застройки (кв. м):			
Иные показатели ² :			
Адрес (местоположение) объекта ³ :			
Краткие проектные характеристики линейного объекта ⁴ :			
Категория (класс):			
Протяженность:			
Мощность (пропускная способность, грузооборот, интенсивность движения):			
Тип (КЛ, ВЛ, КВЛ), уровень напряжения линий электропередачи			

¹ В отношении линейных объектов допускается заполнение не всех граф раздела.

² Указываются дополнительные характеристики, необходимые для осуществления государственного кадастрового учета объекта капитального строительства.

³ Указывается адрес объекта капитального строительства, а при наличии - адрес объекта капитального строительства в соответствии с государственным адресным реестром с указанием реквизитов документов о присвоении, об изменении адреса; для линейных объектов - указывается описание местоположения в виде наименований субъекта Российской Федерации и муниципального образования.

⁴ Заполняется только в отношении линейного объекта с учетом показателей, содержащихся в утвержденной проектной документации на основании положительного заключения экспертизы проектной документации. Допускается заполнение не всех граф раздела.

Перечень конструктивных элементов, оказывающих влияние на безопасность:	
Иные показатели ⁵ :	

К настоящему заявлению прилагаются документы согласно описи (приложение). Интересы застройщика в комитете государственного строительного надзора и государственной экспертизы Ленинградской области уполномочен представлять:

_____ (Ф.И.О., должность, контактный телефон)

По доверенности⁶ № _____ от _____ (реквизиты доверенности)

Результат рассмотрения заявления прошу:

<input type="checkbox"/>
<input type="checkbox"/>
<input type="checkbox"/>
<input type="checkbox"/>

выдать на руки в Администрации

выдать на руки в МФЦ

направить по почте

направить в электронной форме в личный кабинет на портале государственных услуг Ленинградской области

_____ (должность для застройщика, являющегося юридическим лицом)⁷

_____ (подпись)

_____ (расшифровка подписи)

М.П.⁸

Приложение
к заявлению о выдаче
разрешения на строительство
«__» _____ 20__ года

ОПИСЬ
документов, представленных в администрацию МО «Кингисеппский муниципальный район» для получения разрешения на строительство

№	Наименование документа	Документы представлены		
		на бумажных носителях		на электронных носителях
		кол-во экземпляров	кол-во листов в одном экземпляре	наименование файла
1.	Правоустанавливающие документы на земельный участок (вид документа, дата, номер, срок действия) <*>			
1.1				
1.2				
2	Градостроительный план земельного участка <*>			
3	Материалы, содержащиеся в проектной документации:			
3.1	Пояснительная записка			
3.2.	Схема планировочной организации земельного участка			
3.3.	Архитектурные решения			
3.4.	Сведения об инженерном оборудовании, сводный план сетей инженерно-технического обеспечения			
3.5.	Проект организации строительства			
3.6.	Проект организации работ по сносу или демонтажу объектов <*>			
4.	Положительное заключение экспертизы проектной документации <*>			
5.	Положительное заключение государственной экологической экспертизы проектной документации <*>			
6.	Разрешение на отклонение от предельных параметров разрешенного строительства, реконструкции <*>			
7.	Согласие всех правообладателей объекта капитального строительства в случае реконструкции такого объекта <*>			

8.	Решение общего собрания собственников помещений и машино-мест в многоквартирном доме, принятое в соответствии с жилищным законодательством в случае реконструкции многоквартирного дома, или, если в результате такой реконструкции произойдет уменьшение размера общего имущества в многоквартирном доме, - согласие всех собственников помещений и машино-мест в многоквартирном доме <*>			
9.	Соглашение о передаче в случаях, установленных бюджетным законодательством Российской Федерации, органом государственной власти (государственным органом), Государственной корпорацией по атомной энергии "Росатом", органом управления государственным внебюджетным фондом или органом местного самоуправления полномочий государственного (муниципального) заказчика, заключенное при осуществлении бюджетных инвестиций <*>			
10.	Соглашение о проведении государственным (муниципальным) заказчиком, являющимся органом государственной власти (государственным органом), Государственной корпорацией по атомной энергии "Росатом", органом управления государственным внебюджетным фондом или органом местного самоуправления, на объекте капитального строительства государственной (муниципальной) собственности, правообладателем которого является государственное (муниципальное) унитарное предприятие, государственное (муниципальное) бюджетное или автономное учреждение, в отношении которого указанный орган осуществляет соответственно функции и полномочия учредителя или права собственника имущества, реконструкции, определяющее в том числе условия и порядок возмещения ущерба, причиненного указанному объекту при осуществлении реконструкции <*>			
11.	Копия свидетельства об аккредитации юридического лица, выдавшего положительное заключение негосударственной экспертизы проектной документации <*>			

12.	Типовое архитектурное решение объекта капитального строительства, в соответствии с которым планируется строительство или реконструкция объекта капитального строительства, в случае строительства или реконструкции объекта капитального строительства в границах территории исторического поселения федерального или регионального значения<*>			
13.	Заключение комитета по культуре Ленинградской области о соответствии раздела «архитектурные решения» проектной документации объекта капитального строительства предмету охраны исторического поселения и требованиям к архитектурным решениям объектов капитального строительства, установленным градостроительным регламентом применительно к территориальной зоне, расположенной в границах территории исторического поселения федерального или регионального значения, в случае если строительство или реконструкция объекта капитального строительства планируется в границах территории исторического поселения федерального или регионального значения, за исключением за исключением случаев строительства, реконструкции объекта капитального строительства в соответствии с типовым архитектурным решением объекта капитального строительства, утвержденным в соответствии с Федеральным законом от 25 июня 2002 года N 73-ФЗ "Об объектах культурного наследия (памятниках истории и культуры) народов Российской Федерации" для данного исторического поселения» <*>			
15.	Иные документы в соответствии с законодательством Российской Федерации (указать наименования) <*>			
15.1				
15.2				
15.3				
16.	Сведения об электронном носителе <***>			
16.1	Наименование носителя			
16.2	Количество			

(должность для застройщика, являющегося
юридическим лицом) ***

(подпись)

(расшифровка подписи)

М.П. <****>

<*> Заполняется в случае, если указанные документы представляются застройщиком вместе с заявлением.

<*> Заполняется в случае, если застройщик представил документы на электронном носителе.

<***> Заявление подписывается физическим лицом, в том числе индивидуальным предпринимателем, являющимся застройщиком, или законным представителем (руководителем) юридического лица, являющегося застройщиком, или иным лицом, уполномоченным представлять интересы застройщика на основании выданной в соответствии с законодательством Российской Федерации доверенности.

<****> Печать проставляется в случае, если законодательством Российской Федерации установлено наличие печати у организации.

к Административному регламенту
предоставления администрацией
МО «Кингисеппский
муниципальный район»
муниципальной услуги по выдаче
разрешений на строительство

РЕШЕНИЕ
об отказе в выдаче разрешения на строительство
" ___ " _____ 20__ года

_____ администрации муниципального образования,
(должность лица, принявшего решение)

«Кингисеппский муниципальный район» _____,
(фамилия, инициалы лица, принявшего решение)

рассмотрев заявление _____
(наименование лица, обратившегося за получением
разрешения на строительство)

о выдаче разрешения на строительство _____
(наименование объекта капитального строительства)

по адресу: _____
(адрес объекта капитального строительства с указанием муниципального района,
поселения, городского округа, улицы и т.д. или строительный адрес)

(входящий N _____ от " ___ " _____ 20__ года), руководствуясь [частью 13 статьи 51](#) Градостроительного кодекса Российской Федерации, подпунктом _____ [пункта 2.15](#) Административного регламента предоставления администрацией муниципального образования _____ муниципальной услуги по выдаче разрешений на строительство

РЕШИЛ:

1. В выдаче разрешения на строительство отказать в связи:

_____ (указывается на отсутствие документов, предусмотренных [частью 7 статьи 51](#)

_____ Градостроительного кодекса Российской Федерации, с указанием всех

_____ отсутствующих документов либо на несоответствие представленных документов
_____ требованиям градостроительного плана земельного участка

_____ или в случае выдачи разрешения на строительство линейного объекта -
_____ требованиям проекта планировки территории и проекта межевания территории,

_____ а также требованиям, установленным в разрешении на отклонение от предельных параметров
_____ разрешенного строительства, реконструкции, несоответствие представленных документов
_____ разрешению на создание искусственного земельного участка в случае строительства объекта
_____ капитального строительства на создаваемом искусственном земельном участке с указанием
_____ конкретных требований, которым не соответствуют представленные документы)

2. Разъяснить _____,
(наименование застройщика)

что:

- настоящий отказ в выдаче разрешения на строительство не препятствует повторному обращению за выдачей разрешения на строительство после устранения указанных нарушений;
- в соответствии с [частью 14 статьи 51](#) Градостроительного кодекса РФ отказ в выдаче разрешения на строительство может быть оспорен застройщиком в судебном порядке.

(должность лица, принявшего решение) (подпись) (расшифровка подписи)

М.П.

Решение об отказе в выдаче разрешения на строительство и представленные для получения разрешения на строительство документы получил " ____ " _____ 201__ года

(должность, фамилия, имя, отчество представителя застройщика)

действующий на основании доверенности от " ____ " _____ 201__ года N ____
(заполняется в случае получения решения лицом, не имеющим права представлять интересы юридического лица в соответствии с учредительными документами)

(подпись) (расшифровка подписи)

к Административному регламенту
предоставления администрацией
МО «Кингисеппский
муниципальный район»
муниципальной услуги по выдаче
разрешений на строительство

Отметка о принятии
на рассмотрение

Главе администрации
муниципального образования _____

_____ (наименование застройщика)

_____ (фамилия, имя, отчество - для граждан,

_____ полное наименование организации, ИНН - для юридических лиц),

_____ его почтовый индекс, адрес, адрес электронной почты)

ЗАЯВЛЕНИЕ
о продлении срока действия разрешения на строительство

Прошу продлить разрешение на строительство № _____
(номер разрешения на строительство)

выданное " _____ " _____ года _____
(число) (месяц) (год)

со сроком действия до " _____ " _____ года _____
(число) (месяц) (год)

_____ (указывается орган, выдавший разрешение на строительство)

для строительства, реконструкции (ненужное зачеркнуть)

объекта капитального строительства _____
(указывается наименование

_____ объекта в соответствии с разрешением на строительство)

этап строительства _____
(указывается в случае выделения этапа строительства)

на земельном участке по адресу: _____
(наименование муниципального района, поселения

_____ или городского округа, улицы, проспекта, переулка и т.д., кадастровый номер земельного участка)

принадлежащем на праве _____
(вид права, на основании которого земельный участок принадлежит

_____ застройщику, а также данные о документе, удостоверяющем право)

на срок до " _____ " _____ года _____
(число) (месяц) (год)

Строительство, реконструкция объекта капитального строительства начаты
" _____ " _____ 20 _____ года.

Внесенные в проект организации строительства изменения, устанавливающие новый срок окончания строительства, реконструкции, утверждены застройщиком " _____ " _____ 20 ____ года (приказ № _____).
В настоящее время на объекте выполнены

(перечисляются фактические объемы выполненных работ)

Интересы застройщика в администрации муниципального образования _____ уполномочен представлять:

(Ф.И.О., должность, контактный телефон)

По доверенности № _____ от _____
(реквизиты доверенности)

К настоящему заявлению прилагаются документы согласно описи (приложение к заявлению).

(должность законного или иного уполномоченного представителя застройщика - юридического лица)

(подпись)

(расшифровка подписи)

М.П.

Отметка о
принятии на
рассмотрение

Приложение 4
к Административному регламенту
предоставления администрацией
МО «Кингисеппский муниципальный район»
муниципальной услуги по выдаче
разрешений на строительство

Главе администрации МО «Кингисеппский
муниципальный район»

_____ (наименование застройщика)

_____ (фамилия, имя, отчество - для граждан,

_____ полное наименование организации, ИНН - для юридических лиц),

_____ его почтовый индекс, адрес, адрес электронной почты)

УВЕДОМЛЕНИЕ
о внесении изменений в разрешение на строительство

Прошу внести изменение в разрешение на
строительство №

выданное " _____ " _____ (номер разрешения на строительство)
(число) _____ (месяц) _____ (год) года _____

со сроком действия до " _____ " _____ (число) _____ (месяц) _____ (год) _____ Года

_____ (указывается орган, выдавший разрешение на строительство)
для строительства, реконструкции (ненужное зачеркнуть)
объекта капитального строительства _____ (указывается наименование

_____ объекта в соответствии с разрешением на строительство)

на земельном участке по адресу: _____ (наименование муниципального района; поселения

_____ или городского округа, улицы, проспекта, переулка и т.д., кадастровый номер земельного участка)

в связи с: переходом прав
на земельный участок;
образованием земельного
участка; решением о
предоставлении права
пользования недрами;
(нужное подчеркнуть)

_____ (вид права, на основании которого земельный участок принадлежит

_____ застройщику, а также данные о документе, удостоверяющем право; в случае продления срока действия разрешения
на строительство – необходимый срок продления)

Сведения о градостроительном плане земельного участка _____

_____ (указывается дата выдачи
градостроительного

_____ плана земельного участка, его номер и орган, выдавший градостроительный план земельного участка заполняется

Интересы застройщика в администрации _____ муниципального образования _____
уполномочен представлять:

_____ (Ф.И.О., должность, контактный телефон)

По доверенности № _____

от _____

_____ (реквизиты доверенности)

К настоящему заявлению прилагаются документы согласно описи (приложение к заявлению).

_____ (должность законного или иного уполномоченного
представителя застройщика - юридического лица)

_____ (подпись)

_____ (расшифровка подписи)

М.П.

Приложение 5

к Административному регламенту
предоставления администрацией
МО «Кингисеппский муниципальный район»
муниципальной услуги по выдаче
разрешений на строительство

Решение
об отказе во внесении изменений в разрешение на строительство

" ___ " _____ 20__ года

_____ администрации муниципального
(должность лица, принявшего решение)

образования «Кингисеппский муниципальный район» _____,
(фамилия, инициалы лица,
принявшего решение)

на основании _____
(указывается основание отказа для внесения изменений в разрешение
на строительство в т.ч. в том числе в связи с необходимостью продления
срока действия разрешения на строительство, предусмотренное
[частью 21.15 статьи 51](#) Градостроительного кодекса Российской Федерации)

РЕШИЛ:

1. Отказать во внесении изменений в разрешение на строительство

_____ (указываются номер, дата выдачи разрешения на строительство)
_____ объекта капитального строительства

_____ (указываются наименование,

_____ адрес объекта капитального строительства)

_____ (должность лица, принявшего решение) _____ (подпись) _____ (расшифровка подписи)

М.П.

Решение о внесении изменений в разрешение на строительство и представленные для внесения
изменений в разрешение на строительство документы получил

" ___ " _____ 20__ года

_____ (должность, фамилия, имя, отчество представителя застройщика),
действующий на основании доверенности от " ___ " _____ 201__ года N _____

(заполняется в случае получения решения лицом, не имеющим права представлять интересы юридического лица в соответствии с учредительными документами)

(подпись) (расшифровка подписи)

Приложение 6
к Административному регламенту
предоставления администрацией
МО «Кингисеппский муниципальный район»
муниципальной услуги по выдаче
разрешений на строительство

Решение
о внесении изменений в разрешение на строительство
"__" _____ 20__ года

_____ администрации муниципального
(должность лица, принявшего решение)

образования «Кингисеппский муниципальный район» _____,
(фамилия, инициалы лица,
принявшего решение)

на основании _____
(указывается основание для внесения изменений в разрешение на
строительство, предусмотренное частями **21.5-21.7, 21.9, 21.10 статьи 51**
Градостроительного кодекса Российской Федерации)

Решил:

1. Внести в разрешение на строительство

_____ (указываются номер, дата выдачи разрешения на строительство)
объекта капитального строительства

_____ (указываются наименование, адрес объекта капитального строительства)
следующие изменения:

_____ (указывается содержание вносимых изменений)

_____ (должность лица, принявшего решение) _____ (подпись) _____ (расшифровка подписи)

М.П.

Решение о внесении изменений в разрешение на строительство и представленные
для внесения изменений в разрешение на строительство документы получил
"__" _____ 20__ года

_____ (должность, фамилия, имя, отчество представителя застройщика)
действующий на основании доверенности от " __ " _____ 20__ года N _____

(заполняется в случае получения решения лицом, не имеющим права представлять интересы
юридического лица в соответствии с учредительными документами)

_____ (подпись) _____ (расшифровка подписи)

Приложение 7
к Административному регламенту
предоставления администрацией
МО «Кингисеппский муниципальный район»
муниципальной услуги по выдаче
разрешений на строительство

РЕШЕНИЕ
о прекращении действия разрешения на строительство
" __ " _____ 20__ года

_____ администрации муниципального
(должность лица, принявшего решение)

образования «Кингисеппский муниципальный район» _____,
(фамилия, инициалы лица,
принявшего решение)

на основании _____
(указывается основание для прекращения действия разрешения
на строительство, предусмотренное [частями 21.1, 21.4 статьи 51](#)
Градостроительного кодекса Российской Федерации)

РЕШИЛ:

1. Прекратить действие разрешения на строительство

_____ (указываются номер, дата выдачи разрешения на строительство)
_____ объекта капитального строительства

_____ (указываются наименование, адрес объекта капитального строительства)

_____ (должность лица, принявшего решение) _____ (подпись) _____ (расшифровка подписи)

М.П.

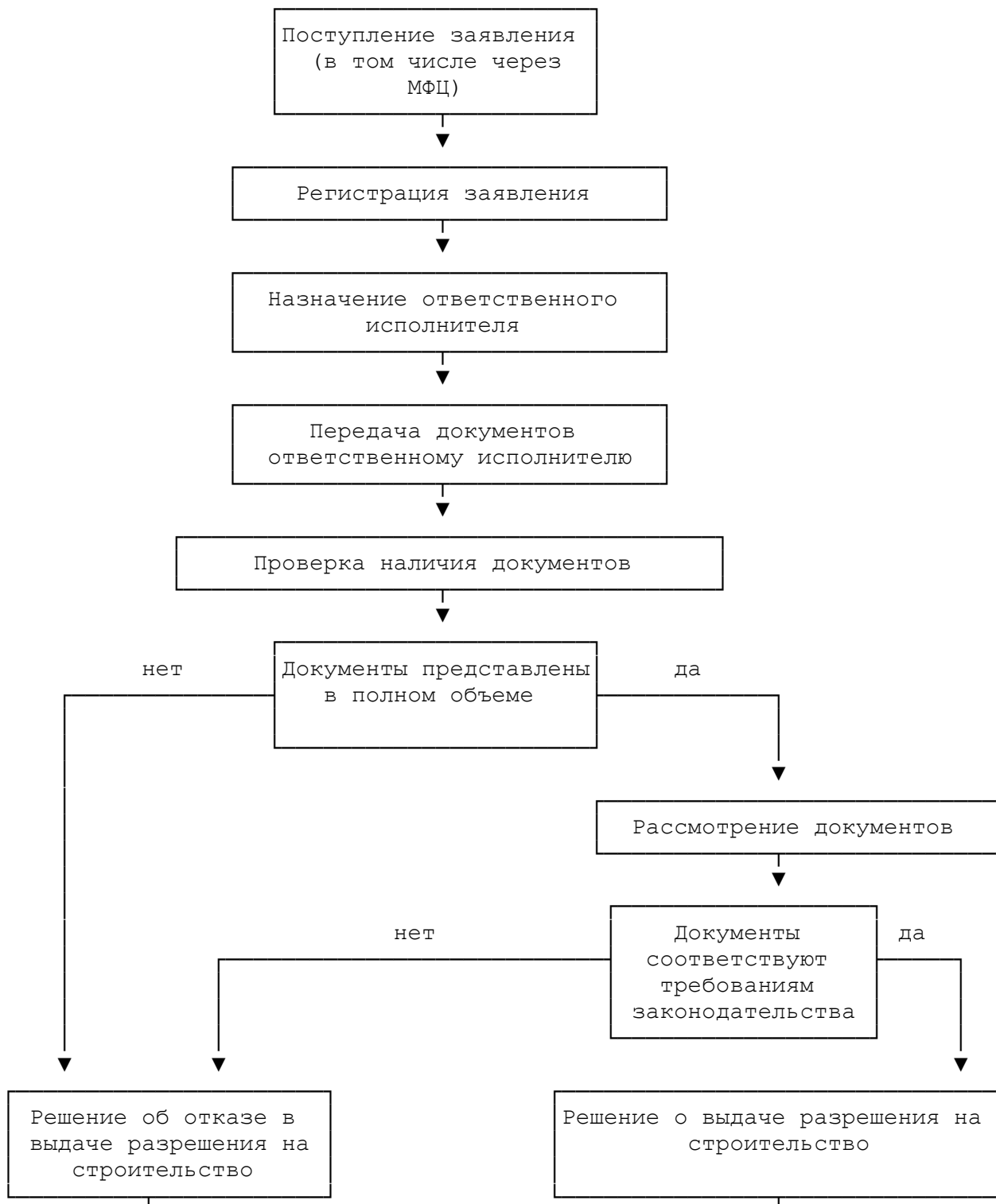
Приложение 8
к Административному регламенту
предоставления администрацией
МО «Кингисеппский муниципальный район»
муниципальной услуги по выдаче
разрешений на строительство

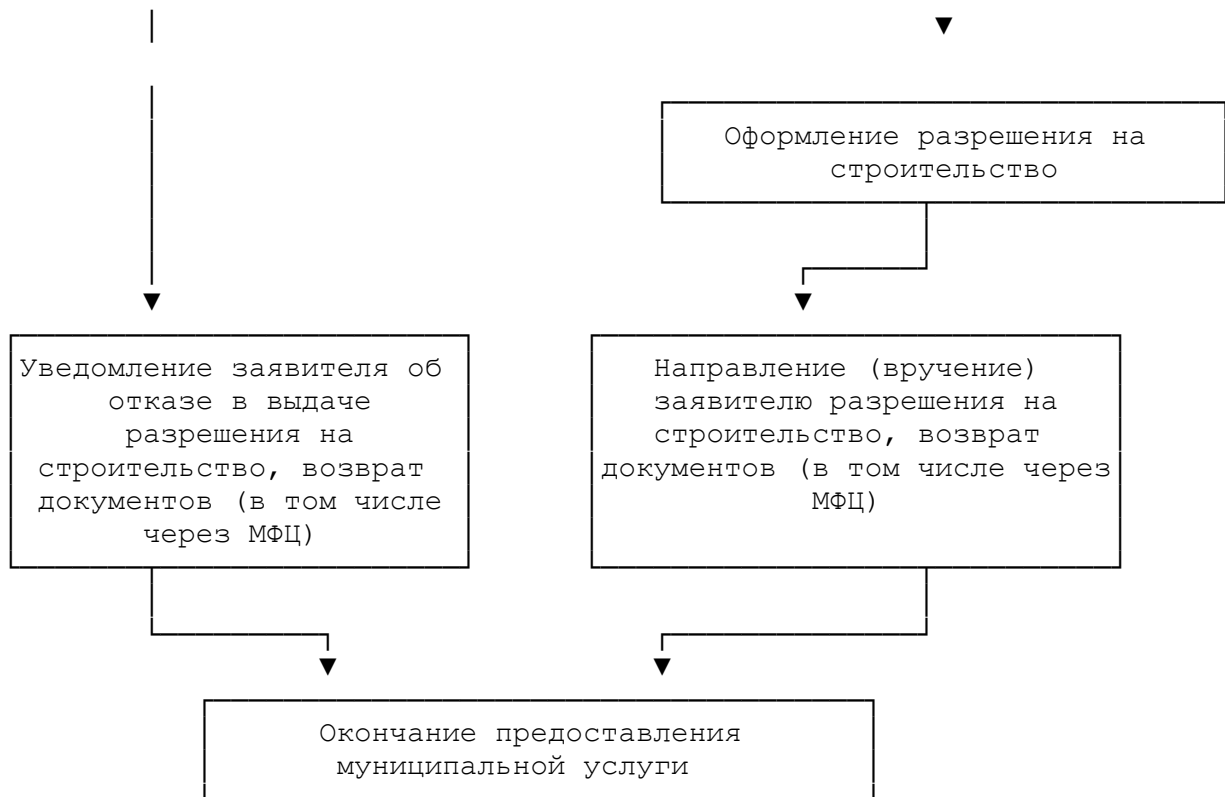
**Журнал
регистрации разрешений на строительство**

№ п/п	Номер разреше- ния на строи- тельство	Дата выдачи/ срок действия разреше- ния на строи- тельство	Наиме- нование застрой- щика	Наименова- ние объекта капиталь- ного строи- тельства	Адрес объекта капи- тального строи- тельства	Дата продле- ния срока действия разреше- ния на строи- тельство/ продлен- ный срок действия	Дата, номер решения об отмене (прекраще- нии действия) разрешения на строи- тельство
1	2	3	4	5	6	7	8

Приложение 9
к Административному регламенту
предоставления администрацией
МО «Кингисеппский муниципальный район»
муниципальной услуги по выдаче
разрешений на строительство

**Блок-схема
предоставления муниципальной услуги**





МО «Кингисеппский муниципальный район»
муниципальной услуги по выдаче
разрешений на строительство

**Информация о местах нахождения,
справочных телефонах и адресах электронной почты МФЦ**

Телефон единой справочной службы ГБУ ЛО «МФЦ»: 8 (800) 301-47-47 (на территории России звонок бесплатный), адрес электронной почты: info@mfc47.ru.

В режиме работы возможны изменения. Актуальную информацию о справочных телефонах и режимах работы филиалов МФЦ можно получить на сайте МФЦ Ленинградской области www.mfc47.ru

№ п/п	Наименование МФЦ	Почтовый адрес	График работы	Телефон
Предоставление услуг в Бокситогорском районе Ленинградской области				
1	Филиал ГБУ ЛО «МФЦ» «Тихвинский» - отдел «Бокситогорск»	187650, Россия, Ленинградская область, Бокситогорский район, г. Бокситогорск, ул. Заводская, д. 8	Понедельник - пятница с 9.00 до 18.00. Суббота – с 09.00 до 14.00. Воскресенье - выходной	8 (800) 301-47-47
	Филиал ГБУ ЛО «МФЦ» «Тихвинский» - отдел «Пикалево»	187602, Россия, Ленинградская область, Бокситогорский район, г. Пикалево, ул. Заводская, д. 11	Понедельник - пятница с 9.00 до 18.00. Суббота – с 09.00 до 14.00. Воскресенье - выходной	8 (800) 301-47-47
Предоставление услуг в Волосовском районе Ленинградской области				
2	Филиал ГБУ ЛО «МФЦ» «Волосовский»	188410, Россия, Ленинградская обл., Волосовский район, г. Волосово, усадьба СХТ, д.1 лит. А	С 9.00 до 21.00 ежедневно, без перерыва	8 (800) 301-47-47
Предоставление услуг в Волховском районе Ленинградской области				
3	Филиал ГБУ ЛО «МФЦ» «Волховский»	187403, Ленинградская область, г. Волхов. Волховский проспект, д. 9	Понедельник - пятница с 9.00 до 18.00, выходные - суббота, воскресенье	8 (800) 301-47-47
Предоставление услуг во Всеволожском районе Ленинградской области				
4	Филиал ГБУ ЛО «МФЦ» «Всеволожский»	188643, Россия, Ленинградская область, Всеволожский район, г. Всеволожск, ул. Пожвинская, д. 4а	С 9.00 до 21.00 ежедневно, без перерыва	8 (800) 301-47-47
	Филиал ГБУ ЛО «МФЦ» «Всеволожский» - отдел «Новосаратовка»	188681, Россия, Ленинградская область, Всеволожский район, д. Новосаратовка - центр, д. 8 (52-й километр внутреннего кольца КАД, в здании МРЭО-15, рядом с АЗС Лукойл)	С 9.00 до 21.00 ежедневно, без перерыва	8 (800) 301-47-47
	Филиал ГБУ ЛО «МФЦ» «Всеволожский» - отдел «Сертолово»	188650, Россия, Ленинградская область, Всеволожский район, г. Сертолово, ул. Центральная, д. 8, корп. 3	Понедельник - суббота с 9.00 до 18.00 воскресенье - выходной	8 (800) 301-47-47
Предоставление услуг в Выборгском районе Ленинградской области				
5	Филиал ГБУ ЛО «МФЦ» «Выборгский»	188800, Россия, Ленинградская область, Выборгский район, г. Выборг, ул. Вокзальная, д.13	С 9.00 до 21.00 ежедневно, без перерыва	8 (800) 301-47-47
	Филиал ГБУ ЛО «МФЦ» «Выборгский» - отдел «Рошино»	188681, Россия, Ленинградская область, Выборгский район, п. Рошино, ул. Советская, д.8	С 9.00 до 21.00 ежедневно, без перерыва	8 (800) 301-47-47
	Филиал ГБУ ЛО «МФЦ» «Выборгский» - отдел «Светогорский»	188992, Ленинградская область, г. Светогорск, ул. Красноармейская д.3	С 9.00 до 21.00 ежедневно, без перерыва	8 (800) 301-47-47

	Филиал ГБУ ЛО «МФЦ» «Выборгский» - отдел «Приморск»	188910, Россия, Ленинградская область, Выборгский район, г. Приморск, Выборгское шоссе, д.14	Понедельник-пятница с 9.00 до 18.00, суббота с 9.00 до 14.00, воскресенье - выходной	8 (800) 301-47-47
Предоставление услуг в Гатчинском районе Ленинградской области				
6	Филиал ГБУ ЛО «МФЦ» «Гатчинский»	188300, Россия, Ленинградская область, Гатчинский район, г. Гатчина, Пушкинское шоссе, д. 15 А	С 9.00 до 21.00 ежедневно, без перерыва	8 (800) 301-47-47
	Филиал ГБУ ЛО «МФЦ» «Гатчинский» - отдел «Аэродром»	188309, Россия, Ленинградская область, Гатчинский район, г. Гатчина, ул. Слепнева, д. 13, корп. 1	Понедельник - суббота с 9.00 до 18.00 воскресенье - выходной	8 (800) 301-47-47
	Филиал ГБУ ЛО «МФЦ» «Гатчинский» - отдел «Сиверский»	188330, Россия, Ленинградская область, Гатчинский район, пгт. Сиверский, ул. 123 Дивизии, д. 8	Понедельник - суббота с 9.00 до 18.00 воскресенье - выходной	8 (800) 301-47-47
	Филиал ГБУ ЛО «МФЦ» «Гатчинский» - отдел «Коммунар»	188320, Россия, Ленинградская область, Гатчинский район, г. Коммунар, Ленинградское шоссе, д. 10	Понедельник - суббота с 9.00 до 18.00 воскресенье - выходной	8 (800) 301-47-47
Предоставление услуг в Кингисеппском районе Ленинградской области				
7	Филиал ГБУ ЛО «МФЦ» «Кингисеппский»	188480, Россия, Ленинградская область, Кингисеппский район, г. Кингисепп, ул. Карла Маркса, д. 43	С 9.00 до 21.00 ежедневно, без перерыва	8 (800) 301-47-47
Предоставление услуг в Киришском районе Ленинградской области				
8	Филиал ГБУ ЛО «МФЦ» «Киришский»	187110, Россия, Ленинградская область, Киришский район, г. Кириши, пр. Героев, д. 34А.	С 9.00 до 21.00 ежедневно, без перерыва	8 (800) 301-47-47
Предоставление услуг в Кировском районе Ленинградской области				
9	Филиал ГБУ ЛО «МФЦ» «Кировский»	187340, Россия, Ленинградская область, г. Кировск, Новая улица, 1	С 9.00 до 21.00 ежедневно, без перерыва	8 (800) 301-47-47
		187340, Россия, Ленинградская область, г. Кировск, ул. Набережная 29А	Понедельник-пятница с 9.00 до 18.00, суббота с 9.00 до 14.00, воскресенье - выходной	8 (800) 301-47-47
	Филиал ГБУ ЛО «МФЦ» «Кировский» - отдел «Отрадное»	187330, Ленинградская область, Кировский район, г. Отрадное, Ленинградское шоссе, д. 6Б	Понедельник-пятница с 9.00 до 18.00, суббота с 9.00 до 14.00, воскресенье - выходной	8 (800) 301-47-47
Предоставление услуг в Лодейнопольском районе Ленинградской области				
10	Филиал ГБУ ЛО «МФЦ» «Лодейнопольский»	187700, Россия, Ленинградская область, Лодейнопольский район, г. Лодейное Поле, ул. Карла Маркса, д. 36 лит. Б	С 9.00 до 21.00 ежедневно, без перерыва	8 (800) 301-47-47
Предоставление услуг в Ломоносовском районе Ленинградской области				
11	Филиал ГБУ ЛО «МФЦ» «Ломоносовский»	188512, г. Санкт-Петербург, г. Ломоносов, Дворцовый проспект, д. 57/11	С 9.00 до 21.00 ежедневно, без перерыва	8 (800) 301-47-47
Предоставление услуг в Лужском районе Ленинградской области				
12	Филиал ГБУ ЛО «МФЦ» «Лужский»	188230, Россия, Ленинградская область, Лужский район, г. Луга, ул. Миккели, д. 7, корп. 1	С 9.00 до 21.00 ежедневно, без перерыва	8 (800) 301-47-47
Предоставление услуг в Подпорожском районе Ленинградской области				

13	Филиал ГБУ ЛО «МФЦ» «Лодейнопольский»- отдел «Подпорожье»	187780, Ленинградская область, г. Подпорожье, ул. Октябрь д.3	Понедельник - суббота с 9.00 до 20.00. Воскресенье - выходной	8 (800) 301-47-47
Предоставление услуг в Приозерском районе Ленинградской области				
14	Филиал ГБУ ЛО «МФЦ» «Приозерск» - отдел «Сосново»	188731, Россия, Ленинградская область, Приозерский район, пос. Сосново, ул. Механизаторов, д.11	С 9.00 до 21.00 ежедневно, без перерыва	8 (800) 301-47-47
	Филиал ГБУ ЛО «МФЦ» «Приозерск»	188760, Россия, Ленинградская область, Приозерский район., г. Приозерск, ул. Калинина, д. 51 (офис 228)	С 9.00 до 21.00 ежедневно, без перерыва	8 (800) 301-47-47
Предоставление услуг в Сланцевском районе Ленинградской области				
15	Филиал ГБУ ЛО «МФЦ» «Сланцевский»	188565, Россия, Ленинградская область, г. Сланцы, ул. Кирова, д. 16А	С 9.00 до 21.00 ежедневно, без перерыва	8 (800) 301-47-47
Предоставление услуг в г. Сосновый Бор Ленинградской области				
16	Филиал ГБУ ЛО «МФЦ» «Сосновоборский»	188540, Россия, Ленинградская область, г. Сосновый Бор, ул. Мира, д.1	С 9.00 до 21.00 ежедневно, без перерыва	8 (800) 301-47-47
Предоставление услуг в Тихвинском районе Ленинградской области				
17	Филиал ГБУ ЛО «МФЦ» «Тихвинский»	187553, Россия, Ленинградская область, Тихвинский район, г. Тихвин, 1-й микрорайон, д.2	С 9.00 до 21.00 ежедневно, без перерыва	8 (800) 301-47-47
Предоставление услуг в Тосненском районе Ленинградской области				
18	Филиал ГБУ ЛО «МФЦ» «Тосненский»	187000, Россия, Ленинградская область, Тосненский район, г. Тосно, ул. Советская, д. 9В	С 9.00 до 21.00 ежедневно, без перерыва	8 (800) 301-47-47
Уполномоченный МФЦ на территории Ленинградской области				
19	ГБУ ЛО «МФЦ» (обслуживание заявителей не осуществляется)	<i>Юридический адрес:</i> 188641, Ленинградская область, Всеволожский район, дер. Новосаратовка-центр, д.8 <i>Почтовый адрес:</i> 191311, г. Санкт-Петербург, ул. Смольного, д. 3, лит. А <i>Фактический адрес:</i> 191024, г. Санкт-Петербург, пр. Бакунина, д. 5, лит. А	пн-чт – с 9.00 до 18.00, пт. – с 9.00 до 17.00, перерыв с 13.00 до 13.48, выходные дни - сб, вс.	8 (800) 301-47-47

⁵ Указываются дополнительные характеристики, необходимые для осуществления государственного кадастрового учета объекта капитального строительства.

⁶ Указывается в случае если от имени застройщика или технического заказчика обращается лицо, не имеющее права представлять его интересы на основании закона или акта уполномоченного на то государственного органа или органа местного самоуправления.

⁷ Заявление подписывается физическим лицом, в том числе индивидуальным предпринимателем, являющимся застройщиком, или законным представителем (руководителем) юридического лица, являющегося застройщиком, или иным лицом, уполномоченным представлять интересы застройщика на основании выданной в соответствии с законодательством Российской Федерации доверенности.

⁸ Печать проставляется в случае, если законодательством Российской Федерации установлено наличие печати у организации.