

01.02.2017 178

Об утверждении административного регламента по предоставлению муниципальной услуги «Размещение отдельных видов объектов на землях или земельных участках, находящихся в собственности МО «Кингисеппское городское поселение», без предоставления земельных участков и установления сервитутов»

На основании Федерального закона от 27.07.2010 года № 210-ФЗ «Об организации предоставления государственных и муниципальных услуг», постановления администрации МО «Кингисеппский муниципальный район» от 09.03.2011 года № 445 «Об утверждении Порядка разработки и утверждения административных регламентов предоставления муниципальных услуг», распоряжения администрации МО «Кингисеппский муниципальный район» от 04.03.2013 года № 68-р «О взаимодействии структурных подразделений при оказании муниципальных услуг в режиме «одного окна», администрация

п о с т а н о в л я е т:

1. Утвердить Административный регламент по предоставлению муниципальной услуги «Размещение отдельных видов объектов на землях или земельных участках, находящихся в собственности МО «Кингисеппское городское поселение», без предоставления земельных участков и установления сервитутов» (приложение).

2. Постановление опубликовать в средствах массовой информации и разместить на официальном сайте администрации МО «Кингисеппский муниципальный район» в сети Интернет.

3. Контроль за исполнением возложить на заместителя главы администрации, председателя комитета по управлению имуществом МО «Кингисеппский муниципальный район» Мулина А.В.

Глава администрации МО
«Кингисеппский муниципальный район»

В.Э. Гешеле

Утвержден
постановлением администрации
МО «Кингисеппский муниципальный район»
от 01.02.2017 года № 178
(приложение)

**АДМИНИСТРАТИВНЫЙ РЕГЛАМЕНТ ПО ПРЕДОСТАВЛЕНИЮ
МУНИЦИПАЛЬНОЙ УСЛУГИ «РАЗМЕЩЕНИЕ ОТДЕЛЬНЫХ ВИДОВ ОБЪЕКТОВ
НА ЗЕМЛЯХ ИЛИ ЗЕМЕЛЬНЫХ УЧАСТКАХ, НАХОДЯЩИХСЯ В
СОБСТВЕННОСТИ МО «КИНГИСЕППСКОЕ ГОРОДСКОЕ ПОСЕЛЕНИЕ», БЕЗ
ПРЕДОСТАВЛЕНИЯ ЗЕМЕЛЬНЫХ УЧАСТКОВ И УСТАНОВЛЕНИЯ СЕРВИТУТОВ»**

I. Общие положения

1.1. Наименование муниципальной услуги: «Размещение отдельных видов объектов на землях или земельных участках, находящихся в собственности МО «Кингисеппское городское поселение», без предоставления земельных участков и установления сервитутов» (далее – муниципальная услуга).

1.2. Предоставление муниципальной услуги осуществляется администрацией МО «Кингисеппское городское поселение» (далее – орган местного самоуправления).

1.3. Структурным подразделением, ответственным за предоставление муниципальной услуги, является комитет по управлению имуществом муниципального образования «Кингисеппский муниципальный район» Ленинградской области (далее – КУМИ).

1.4. Местоположение Комитета по управлению имуществом муниципального образования «Кингисеппский муниципальный район» Ленинградской области: 188480, Ленинградская область, гор. Кингисепп, пр. Карла Маркса, д.2а, здание администрации МО «Кингисеппский муниципальный район», центральный вход.

1.5. График работы КУМИ: понедельник-четверг – 8.30 – 17.30 (перерыв с 12.30 до 13.30), пятница – 8.30 -16.30 (перерыв с 12.30 до 13.30), суббота и воскресенье – выходной день (Приложение № 1).

Прием документов на оказание муниципальной услуги, выдача ответов по оказанию услуги, и получение информации по вопросам предоставления муниципальной услуги также осуществляется в режиме «одного окна» в кабинете номер 105 по адресу: 188480, Ленинградская область, гор. Кингисепп, пр. Карла Маркса, д. 2а, администрация МО «Кингисеппский муниципальный район», центральный вход.

Часы приема заявителей в кабинете номер 105: понедельник-четверг – 9.00-16.30 (перерыв с 12.30-13.30), пятница - 9.00-15.30 (перерыв с 12.30-13.30), суббота, воскресенье - выходной день (Приложение № 1).

Контактный телефон кабинета номер 105 (телефон для справок) 4-87-90

Адрес электронной почты: omu@kingisepplo.ru.

Муниципальная услуга может быть предоставлена при обращении в многофункциональный центр предоставления государственных и муниципальных услуг (далее - МФЦ). Заявители представляют документы путем личной подачи документов.

Информация о местах нахождения и графике работы, справочных телефонах и адресах электронной почты МФЦ приведена в приложении № 2.

1.6. Муниципальная услуга может быть предоставлена в электронном виде через функционал электронной приёмной на Портале государственных и муниципальных услуг (функций) Ленинградской области или Едином портале государственных и муниципальных услуг (функций) (далее - ПГУ ЛО, ЕПГУ).

Предоставление муниципальной услуги в электронной форме и информирование о ходе и результате предоставления муниципальной услуги через ПГУ ЛО, ЕПГУ осуществляется с

момента технической реализации муниципальной услуги на ПГУ ЛО и ЕПГУ.

1.7. Адрес портала государственных и муниципальных услуг (функций) Ленинградской области и официальных сайтов органов исполнительной власти Ленинградской области в сети Интернет.

Электронный адрес Портала государственных и муниципальных услуг (функций) Ленинградской области (далее – ПГУ ЛО): <http://gu.lenobl.ru/>;

Электронный адрес Единого портала государственных и муниципальных услуг (функций) в сети Интернет (далее - ЕПГУ): <http://www.gosuslugi.ru/>.

Электронный адрес сайта администрации МО «Кингисеппский муниципальный район»: www.kingisepplo.ru.

Электронная почта Администрации МО «Кингисеппский муниципальный район»: adm@kingisepplo.ru.

1.8. Информирование о порядке предоставления муниципальной услуги осуществляется при личном контакте специалистов с заявителями, с использованием почты, средств телефонной связи, электронной почты и размещается на портале.

Информация о порядке предоставления муниципальной услуги предоставляется:

- по телефону специалистами КУМИ 8 (81375) 4-88-31; (непосредственно в день обращения заинтересованных лиц);

- на Портале государственных и муниципальных (функций) Ленинградской области: <http://www.gu.lenobl.ru/>;

- на портале Федеральной государственной информационной системы «Единый портал государственных и муниципальных услуг (функций)»: <http://www.gosuslugi.ru/>.

- при обращении в МФЦ.

Письменные обращения заинтересованных лиц, поступившие почтовой корреспонденцией, по адресу: 188480, г. Кингисепп, пр. Карла Маркса, д. 2 а, а также в электронном виде на электронный адрес: kumi_dp@kingisepplo.ru, рассматриваются КУМИ в порядке ч. 1 ст. 12 Федерального закона от 02.05.2006 № 59 «О порядке рассмотрения обращений граждан Российской Федерации» в течение 30 дней со дня регистрации письменного обращения и даты получения электронного документа.

1.9. Информирование об исполнении муниципальной услуги осуществляется в устной, письменной или электронной форме.

1.10. Информирование заявителей в электронной форме осуществляется путем размещения информации на ПГУ ЛО либо на ЕПГУ.

1.11. Информирование заявителя о ходе и результате предоставления муниципальной услуги осуществляется в электронной форме через личный кабинет заявителя, расположенного на ПГУ ЛО либо на ЕПГУ.

1.12. Индивидуальное письменное информирование осуществляется при обращении граждан путем почтовых отправлений, в том числе с приложением необходимых документов, заверенных усиленной квалифицированной электронной подписью (ответ на запрос, направленный по электронной почте, направляется в виде электронного документа на адрес электронной почты отправителя запроса).

II. Стандарт предоставления муниципальной услуги

2.1. Муниципальная услуга: «Размещение отдельных видов объектов на землях или земельных участках, находящихся в собственности МО «Кингисеппское городское поселение», без предоставления земельных участков и установления сервитутов».

2.2. Структурным подразделением, ответственным за предоставление муниципальной услуги, является комитет по управлению имуществом муниципального образования «Кингисеппский муниципальный район» Ленинградской области (далее – КУМИ).

2.3. Орган, предоставляющий муниципальную услугу, не вправе требовать:

- от заявителя осуществления действий, в том числе согласований, необходимых для получения муниципальной услуги и связанных с обращением в иные государственные органы, органы местного самоуправления, организации;

- представления документов и информации или осуществления действий, представление или осуществление которых не предусмотрено настоящего административного регламента;

- представления документов и информации, которые в соответствии с нормативными правовыми актами Российской Федерации, нормативными правовыми актами субъектов Российской Федерации находятся в распоряжении государственных органов, органов местного самоуправления и (или) подведомственных государственным органам и органам местного самоуправления организаций, участвующих в предоставлении муниципальной услуги.

2.4. Результатом предоставления муниципальной услуги является:

- постановление о разрешении размещения объекта;

- письмо об отказе в выдаче разрешения размещения объекта.

2.5. Срок принятия решения о предоставлении муниципальной услуги - не более 25 (двадцать пять) календарных дней со дня поступления заявления о размещении объекта.

2.6. Нормативные правовые акты, регулирующие предоставление муниципальной услуги:

- Конституция Российской Федерации от 12.12.1993 ("Российская газета", 1993, № 237);

- Земельный кодекс Российской Федерации от 25.10.2001 № 136-ФЗ ("Российская газета", № 211 от 30.10.2001);

- Федеральный закон от 25.10.2001 № 137-ФЗ «О введении в действие Земельного кодекса Российской Федерации» ("Российская газета", № 211 от 30.10.2001);

- Федеральный закон от 21.07.1997 № 122-ФЗ «О государственной регистрации прав на недвижимое имущество и сделок с ним» ("Российская газета", № 145 от 30.07.1997);

- Федеральный закон от 24.07.2007 № 221-ФЗ «О государственном кадастре недвижимости» ("Российская газета", № 165 от 01.08.2007);

- Федеральный закон от 27.07.2010 № 210-ФЗ «Об организации предоставления государственных и муниципальных услуг» ("Российская газета", № 168 от 30.07.2010);

- Федеральный закон от 06.10.2003 № 131-ФЗ «Об общих принципах организации местного самоуправления в Российской Федерации» ("Российская газета", № 202 от 08.10.2003);

- Федеральный закон от 27.07.2006 № 152-ФЗ «О персональных данных»;

- Федеральный закон от 02.05.2006 № 59-ФЗ «О порядке рассмотрения обращений граждан в Российской Федерации»;

- Федеральный закон от 06.04.2011 г. № 63-ФЗ «Об электронной подписи»;

- Постановление Правительства Российской Федерации от 03.12.2014 № 1300 «Об утверждении перечня видов объектов, размещение которых может осуществляться на землях или земельных участках, находящихся в государственной или муниципальной собственности, без предоставления земельных участков и установления сервитутов»;

- Постановление Правительства Российской Федерации от 16.05.2011 № 373 «О разработке и утверждении административных регламентов исполнения государственных функций и административных регламентов предоставления государственных услуг» (текст опубликован в "Собрании законодательства Российской Федерации" от 30.05.2011 № 22, ст. 3169;

- Постановление Правительства Ленинградской области от 03.08.2015 № 301 «Об утверждении Порядка и условий размещения отдельных видов объектов на землях или земельных участках, находящихся в государственной или муниципальной собственности, без предоставления земельных участков и установления сервитутов, на территории Ленинградской области»;

- Приказ Министерства связи и массовых коммуникаций Российской Федерации от 13.04.2012 № 107 «Об утверждении Положения о федеральной государственной

информационной системе «Единая система идентификации и аутентификации в инфраструктуре, обеспечивающей информационно-технологическое взаимодействие информационных систем, используемых для предоставления государственных и муниципальных услуг в электронной форме»;

- Устав муниципального образования «Кингисеппский муниципальный район» Ленинградской области (в новой редакции), утвержденный решением Совета депутатов муниципального образования «Кингисеппский муниципальный район» Ленинградской области от 06.04.2009г. № 763-с;

- Положение о комитете по управлению имуществом муниципального образования "Кингисеппский муниципальный район" Ленинградской области (в новой редакции), утвержденное решением Совета депутатов муниципального образования "Кингисеппский муниципальный район" Ленинградской области от 18.02.2015 года № 93/3-с.

2.7. Перечень документов, необходимых для предоставления муниципальной услуги:

2.7.1. заявление о размещении объекта (оформляется по форме согласно приложению № 3 к настоящему административному регламенту), которое должно содержать следующую информацию:

а) фамилия, имя и (при наличии) отчество, место жительства заявителя и реквизиты документа, удостоверяющего личность, - в случае если заявление подается физическим лицом;

б) наименование, место нахождения, организационно-правовая форма и сведения о государственной регистрации заявителя в Едином государственном реестре юридических лиц - в случае если заявление подается юридическим лицом;

в) фамилия, имя и (при наличии) отчество представителя заявителя и реквизиты документа, подтверждающего его полномочия, - в случае если заявление подается представителем заявителя;

г) почтовый адрес, адрес электронной почты, номер телефона для связи с заявителем или представителем заявителя;

д) вид объекта, предполагаемого к размещению на землях или земельном участке;

е) предполагаемый срок использования земель или земельного участка (срок использования земель или земельного участка не может превышать срок размещения и эксплуатации объекта);

ж) предполагаемая цель использования земель или земельного участка;

з) кадастровый номер земельного участка.

К заявлению прилагаются:

а) копии документов, удостоверяющих личность заявителя и представителя заявителя, и документа, подтверждающего полномочия представителя заявителя, в случае если заявление подается представителем заявителя;

б) схема границ предполагаемых к использованию под размещение объекта земель или земельного участка на кадастровом плане территории с указанием координат характерных точек границ земель или земельного участка (с использованием системы координат, применяемой при ведении государственного кадастра недвижимости).

2.7.2. К заявлению могут быть приложены:

а) кадастровая выписка о земельном участке или кадастровый паспорт земельного участка (полученные до 01.01.2017 года);

б) выписка из Единого государственного реестра недвижимости об объекте недвижимости (земельном участке) (до 01.01.2017 года - Единого государственного реестра прав на недвижимое имущество и сделок с ним);

в) копия лицензии, удостоверяющей право проведения работ по геологическому изучению недр;

г) иные документы, подтверждающие основания для использования земель или земельного участка в целях, предусмотренных пунктом 1 статьи 39.34 Земельного кодекса Российской Федерации.

2.8. Перечень документов, необходимых в соответствии с нормативными правовыми актами для предоставления муниципальной услуги, которые находятся в распоряжении государственных органов, органов местного самоуправления и иных органов:

2.8.1. копия свидетельства о государственной регистрации юридического лица (для юридических лиц) или выписка из государственных реестров о юридическом лице, являющемся заявителем, ходатайствующем о размещении объекта;

2.8.2. выписка из Единого государственного реестра недвижимости об объекте недвижимости (земельном участке) (до 01.01.2017 года - Единого государственного реестра прав на недвижимое имущество и сделок с ним) (далее - ЕГРН) о зарегистрированных правах на земельный участок;

Заявитель вправе по собственной инициативе представить документы, указанные в п. 2.8. настоящего Административного регламента.

2.9. Заявители направляют документы в орган местного самоуправления почтой либо лично подают в КУМИ, «одно окно», также заявители могут подать документы, при наличии вступившего в силу соглашения о взаимодействии - посредством МФЦ, с момента технической реализации муниципальной услуги на ПГУ ЛО - через ПГУ ЛО.

2.10. Основания для отказа в приеме документов, необходимых для предоставления муниципальной услуги:

2.10.1. В заявлении не указаны:

- фамилия, имя и (при наличии) отчество, место жительства заявителя и реквизиты документа, удостоверяющего его личность, - в случае, если заявление подается физическим лицом;

- наименование, место нахождения, организационно-правовая форма и сведения о государственной регистрации заявителя в Едином государственном реестре юридических лиц – в случае, если заявление подается юридическим лицом;

- фамилия, имя и (при наличии) отчество представителя заявителя и реквизиты документа, подтверждающего его полномочия, - в случае, если заявление подается представителем заявителя;

- почтовый адрес, адрес электронной почты, номер телефона для связи с заявителем или представителем заявителя.

2.10.2. В заявлении отсутствуют предполагаемые цели использования земель или земельного участка, установленные действующим законодательством; не указан кадастровый номер земельного участка (при предоставлении земельного участка); не указан срок использования земель или земельного участка (в пределах сроков, установленных действующим законодательством); не указан вид объекта, предполагаемого к размещению на землях или земельном участке.

2.10.3. Текст заявления не поддается прочтению.

2.10.4. В заявлении содержатся нецензурные, либо оскорбительные выражения, угрозы жизни, здоровью и имуществу должностного лица, а также членов его семьи.

2.10.5. Наличие в документах подчисток, приписок, зачеркнутых слов и исправлений, серьезных повреждений, не позволяющих однозначно истолковать их содержание.

2.11. Основанием для отказа в предоставлении муниципальной услуги являются наличие или отсутствие хотя бы одного из следующих оснований:

- заявление подано с нарушением требований, установленных пунктами 2.7.1.- 2.10. настоящего Административного регламента;

- в заявлении указаны объекты, предполагаемые к размещению, не предусмотренные Постановлением Правительства Российской Федерации от 03.12.2014 № 1300 «Об утверждении перечня видов объектов, размещение которых может осуществляться на землях или земельных участках, находящихся в государственной или муниципальной собственности, без предоставления земельных участков и установления сервитутов»;

- в заявлении указана цель использования земель или земельного участка, не

соответствующая назначению объекта;

- размещение указанных в заявлении объектов приведет к невозможности использования земель или земельных участков в соответствии с их разрешенным использованием;

- земельный участок, на котором предполагается размещение объектов, предоставлен физическому или юридическому лицу;

- к заявлению не приложены документы, предусмотренные пунктом 2.7 настоящего Административного регламента.

2.12. Основания для приостановления муниципальной услуги отсутствуют.

2.13. Предоставление муниципальной услуги является бесплатным для заявителей.

2.14. Срок ожидания в очереди при подаче заявления о предоставлении муниципальной услуги – 15 (пятнадцать) минут.

2.14. Срок ожидания в очереди при получении результата предоставления муниципальной услуги – 15 (пятнадцать) минут.

2.15. Срок ожидания в очереди при подаче заявления о предоставлении муниципальной услуги в МФЦ – не более 15 (пятнадцати) минут, при получении результата - не более 15 (пятнадцати) минут.

2.16. Срок регистрации запроса (заявления) заявителя о предоставлении муниципальной услуги:

- в случае личного обращения заявителя заявление регистрируется в день обращения;

- в случае поступления документов по почте заявление регистрируется в течение 3 (трех) календарных дней со дня поступления.

2.17. Требования к помещениям, в которых предоставляется муниципальная услуга, к залу ожидания, местам для заполнения запросов о предоставлении муниципальной услуги, информационным стендам с образцами их заполнения и перечнем документов, необходимых для предоставления муниципальной услуги.

2.17.1. Предоставление муниципальной услуги осуществляется в специально выделенных для этих целей помещениях ОМСУ или в МФЦ.

2.17.2. Наличие на территории, прилегающей к зданию, не менее 10 процентов мест (но не менее одного места) для парковки специальных автотранспортных средств инвалидов, которые не должны занимать иные транспортные средства. Инвалиды пользуются местами для парковки специальных транспортных средств бесплатно. На территории, прилегающей к зданию, в которых размещены МФЦ, располагается бесплатная парковка для автомобильного транспорта посетителей, в том числе предусматривающая места для специальных автотранспортных средств инвалидов.

2.17.3. Помещения размещаются преимущественно на нижних, предпочтительнее на первых этажах здания, с предоставлением доступа в помещение инвалидам.

2.17.4. Вход в здание (помещение) и выход из него оборудуются, информационными табличками (вывесками), содержащие информацию о режиме его работы.

2.17.5. Помещения оборудуются пандусами, позволяющими обеспечить беспрепятственный доступ инвалидов, санитарно-техническими комнатами (доступными для инвалидов).

2.17.6. При необходимости инвалиду предоставляется помощник из числа работников ОМСУ (организации, МФЦ) для преодоления барьеров, возникающих при предоставлении муниципальной услуги наравне с другими гражданами.

2.17.7. Вход в помещение и места ожидания оборудуются кнопками, а также содержат информацию о контактных номерах телефонов для вызова работника, ответственного за сопровождение инвалида.

2.17.8. Наличие визуальной, текстовой и мультимедийной информации о порядке предоставления муниципальных услуг, знаков, выполненных рельефно-точечным шрифтом Брайля.

2.17.9. Оборудование мест повышенного удобства с дополнительным местом для собаки – поводья и устройств для передвижения инвалида (костылей, ходунков).

2.17.10. Характеристики помещений приема и выдачи документов в части объемно-планировочных и конструктивных решений, освещения, пожарной безопасности, инженерного оборудования должны соответствовать требованиям нормативных документов, действующих на территории Российской Федерации.

2.17.11. Помещения приема и выдачи документов должны предусматривать места для ожидания, информирования и приема заявителей.

2.17.12. Места ожидания и места для информирования оборудуются стульями, кресельными секциями, скамьями и столами (стойками) для оформления документов с размещением на них бланков документов, необходимых для получения муниципальной услуги, канцелярскими принадлежностями, а также информационные стенды, содержащие актуальную и исчерпывающую информацию, необходимую для получения муниципальной услуги, и информацию о часах приема заявлений.

2.17.13. Места для проведения личного приема заявителей оборудуются столами, стульями, обеспечиваются канцелярскими принадлежностями для написания письменных обращений.

2.18. К показателям доступности и качества муниципальной услуги относятся:

2.18.1. Своевременность предоставления муниципальной услуги (включая соблюдение сроков, предусмотренных настоящим административным регламентом).

2.18.2. Предоставление муниципальной услуги в соответствии со стандартом предоставления муниципальной услуги.

2.18.3. Вежливое (корректное) обращение сотрудников органа местного самоуправления с заявителями.

2.18.4. Обеспечение информирования (консультирования) заявителей по вопросам, предусмотренным пунктом 1.5. настоящего Административного регламента.

2.18.5. Наличие полной, актуальной и достоверной информации о порядке предоставления муниципальной услуги.

2.18.6. Возможность досудебного (внесудебного) рассмотрения жалоб (претензий) в процессе получения муниципальной услуги.

2.19. Перечень вопросов, по которым осуществляется консультирование, включая консультирование по справочным номерам телефонов, указанным в пункте 1.8. настоящего Административного регламента;

- о реквизитах нормативных правовых актов, указанных в пункте 2.6. настоящего Административного регламента, регулирующих предоставление муниципальной услуги, и их отдельных положениях;

- о реквизитах настоящего Административного регламента;

- о сроках предоставления муниципальной услуги и осуществления административных процедур;

- о месте размещения на официальном сайте Администрации МО Ленинградской области справочных материалов по вопросам предоставления муниципальной услуги;

- о входящих номерах, под которыми зарегистрирована в системе делопроизводства органа местного самоуправления письменная корреспонденция;

- о принятом решении по конкретному заявлению;

- о порядке представления документов;

- о местонахождении, режиме работы, номерах контактных телефонов органа местного самоуправления.

2.20. Иные требования, в том числе учитывающие особенности предоставления муниципальной услуги в многофункциональных центрах и особенности предоставления муниципальной услуги в электронном виде.

Предоставление муниципальной услуги посредством МФЦ осуществляется в

подразделениях государственного бюджетного учреждения Ленинградской области «Многофункциональный центр предоставления государственных и муниципальных услуг» (далее – ГБУ ЛО «МФЦ») при наличии вступившего в силу соглашения о взаимодействии между ГБУ ЛО «МФЦ» и органом местного самоуправления. Предоставление муниципальной услуги в иных МФЦ осуществляется при наличии вступившего в силу соглашения о взаимодействии между ГБУ ЛО «МФЦ» и иным МФЦ.

2.20.1. К целевым показателям доступности и качества муниципальной услуги относятся:

- количество документов, которые заявителю необходимо представить в целях получения муниципальной услуги;
- минимальное количество непосредственных обращений заявителя в различные организации в целях получения муниципальной услуги.

2.20.2. К непосредственным показателям доступности и качества муниципальной услуги относятся:

возможность получения муниципальной услуги в МФЦ в соответствии с соглашением, заключенным между МФЦ и органом местного самоуправления, с момента вступления в силу соглашения о взаимодействии.

2.21. Особенности предоставления муниципальной услуги в МФЦ:

Предоставление муниципальной услуги в МФЦ осуществляется после вступления в силу соглашения о взаимодействии.

2.21.1. МФЦ осуществляет:

- взаимодействие с территориальными органами федеральных органов исполнительной власти, органами исполнительной власти Ленинградской области, органами местного самоуправления Ленинградской области и организациями, участвующими в предоставлении муниципальных услуг в рамках заключенных соглашений о взаимодействии;

- информирование граждан и организаций по вопросам предоставления муниципальных услуг;

- прием и выдачу документов, необходимых для предоставления муниципальных услуг либо являющихся результатом предоставления муниципальных услуг;

- обработку персональных данных, связанных с предоставлением муниципальных услуг.

2.21.2. В случае подачи документов в орган местного самоуправления посредством МФЦ специалист МФЦ, осуществляющий прием документов, представленных для получения муниципальной услуги, выполняет следующие действия:

- определяет предмет обращения;

- проводит проверку полномочий лица, подающего документы;

- проводит проверку правильности заполнения запроса и соответствия представленных документов требованиям, указанным в пункте 2.7., 2.10. настоящего Административного регламента;

- осуществляет сканирование представленных документов, формирует электронное дело, все документы которого связываются единым уникальным идентификационным кодом, позволяющим установить принадлежность документов конкретному заявителю и виду обращения за муниципальной услугой;

- заверяет электронное дело своей электронной подписью (далее - ЭП);

- направляет копии документов и реестр документов в орган местного самоуправления;

- в электронном виде (в составе пакетов электронных дел) в течение 1 (одного) рабочего дня со дня обращения заявителя в МФЦ;

- на бумажных носителях (в случае необходимости обязательного представления оригиналов документов) - в течение 3 (трех) рабочих дней со дня обращения заявителя в МФЦ, посредством курьерской связи, с составлением описи передаваемых документов, с указанием даты, количества листов, фамилии, должности и подписанные уполномоченным специалистом МФЦ.

2.21.3. При обнаружении несоответствия документов требованиям, указанным в пункте

2.10 настоящего Административного регламента, специалист МФЦ, осуществляющий прием документов, возвращает их заявителю для устранения выявленных недостатков.

По окончании приема документов специалист МФЦ выдает заявителю расписку в приеме документов.

При указании заявителем места получения ответа (результата предоставления муниципальной услуги) посредством МФЦ должностное лицо органа местного самоуправления, ответственное за подготовку ответа по результатам рассмотрения представленных заявителем документов, направляет необходимые документы (справки, письма, решения и др.) в МФЦ для их последующей передачи заявителю:

- в электронном виде в течение 1 (одного) рабочего дня со дня принятия решения о предоставлении (отказе в предоставлении) заявителю услуги;

- на бумажном носителе - в срок не более 3 (трех) календарных дней со дня принятия решения о предоставлении (отказе в предоставлении) заявителю услуги, но не позднее 2 (двух) рабочих дней до окончания срока предоставления муниципальной услуги.

Специалист МФЦ, ответственный за выдачу документов, полученных от органа местного самоуправления по результатам рассмотрения представленных заявителем документов, в день их получения от органа местного самоуправления сообщает заявителю о принятом решении по телефону (с записью даты и времени телефонного звонка), а также о возможности получения документов в МФЦ, если иное не предусмотрено в разделе II настоящего Административного регламента.

2.22. Особенности предоставления муниципальной услуги в электронном виде.

2.22.1. Для получения муниципальной услуги через ПГУ ЛО заявителю необходимо предварительно пройти процесс регистрации в Единой системе идентификации и аутентификации (далее – ЕСИА).

2.22.2. Муниципальная услуга может быть получена через ПГУ ЛО следующими способами:

- с обязательной личной явкой на прием в орган местного самоуправления;

- без личной явки на прием в орган местного самоуправления.

2.22.3. Для получения муниципальной услуги без личной явки на приём в орган местного самоуправления заявителю необходимо предварительно оформить квалифицированную ЭП для заверения заявления и документов, поданных в электронном виде на ПГУ ЛО.

2.22.4. Для подачи заявления через ПГУ ЛО заявитель должен выполнить следующие действия:

- пройти идентификацию и аутентификацию в ЕСИА;

- в личном кабинете на ПГУ ЛО заполнить в электронном виде заявление на оказание услуги;

- приложить к заявлению отсканированные образы документов, необходимых для получения услуги;

- если заявитель выбрал способ оказания услуги без личной явки на прием в орган местного самоуправления - заверить заявление и прилагаемые к нему отсканированные документы (далее - пакет электронных документов) полученной ранее квалифицированной ЭП;

- если заявитель выбрал способ оказания услуги с личной явкой на прием в орган местного самоуправления - заверение пакета электронных документов квалифицированной ЭП не требуется;

- направить пакет электронных документов в орган местного самоуправления посредством функционала ПГУ ЛО.

2.22.5. В результате направления пакета электронных документов посредством ПГУ ЛО автоматизированной информационной системой межведомственного электронного взаимодействия Ленинградской области (далее - АИС «Межвед ЛО») производится автоматическая регистрация поступившего пакета электронных документов и присвоение

пакету уникального номера дела. Номер дела доступен заявителю в личном кабинете ПГУ ЛО.

2.22.6. При предоставлении муниципальной услуги через ПГУ ЛО, в случае если заявитель подписывает заявление квалифицированной ЭП, специалист органа местного самоуправления выполняет следующие действия:

формирует пакет документов, поступивший через ПГУ ЛО, и передает ответственному специалисту органа местного самоуправления, наделенному в соответствии с должностным регламентом функциями по выполнению административной процедуры по приему заявлений и проверке документов, представленных для рассмотрения;

после рассмотрения документов и утверждения решения о предоставлении муниципальной услуги (отказе в предоставлении) заполняет предусмотренные в АИС «Межвед ЛО» формы о принятом решении и переводит дело в архив АИС «Межвед ЛО»;

уведомляет заявителя о принятом решении с помощью указанных в заявлении средств связи, затем направляет документ почтой либо выдает его при личном обращении заявителя.

2.22.7. При предоставлении муниципальной услуги через ПГУ ЛО, в случае если заявитель не подписывает заявление квалифицированной ЭП, специалист органа местного самоуправления выполняет следующие действия:

формирует пакет документов, поступивший через ПГУ ЛО, и передает ответственному специалисту органа местного самоуправления, наделенному в соответствии с должностным регламентом функциями по выполнению административной процедуры по приему заявлений и проверке документов, представленных для рассмотрения;

формирует через АИС «Межвед ЛО» приглашение на прием, которое должно содержать следующую информацию: адрес органа местного самоуправления в который необходимо обратиться заявителю, дату и время приема, номер очереди, идентификационный номер приглашения и перечень документов, которые необходимо представить на приеме. В АИС «Межвед ЛО» дело переводит в статус «Заявитель приглашен на прием».

В случае неявки заявителя на прием в назначенное время заявление и документы хранятся в АИС «Межвед ЛО» в течение 30 календарных дней, затем специалист органа местного самоуправления, наделенный в соответствии с должностным регламентом функциями по приему заявлений и документов через ПГУ ЛО переводит документы в архив АИС «Межвед ЛО».

В случае, если заявитель явился на прием в указанное время, он обслуживается строго в это время. В случае, если заявитель явился позже, он обслуживается в порядке живой очереди. В любом из случаев ответственный специалист органа местного самоуправления, ведущий прием, отмечает факт явки заявителя в АИС "Межвед ЛО", дело переводит в статус "Прием заявителя окончен".

После рассмотрения документов и утверждения решения о предоставлении муниципальной услуги (отказе в предоставлении) заполняет предусмотренные в АИС «Межвед ЛО» формы о принятом решении и переводит дело в архив АИС "Межвед ЛО";

Специалист уведомляет заявителя о принятом решении с помощью указанных в заявлении средств связи, затем направляет документ почтой либо выдает его при личном обращении заявителя.

2.22.8. В случае поступления всех документов, указанных в пункте 2.7., 2.8. настоящего административного регламента, и отвечающих требованиям, указанным в пункте 2.10 настоящего административного регламента, в форме электронных документов (электронных образов документов), удостоверенных квалифицированной ЭП, днем обращения за предоставлением муниципальной услуги считается дата регистрации приема документов на ПГУ ЛО.

В случае, если направленные заявителем (уполномоченным лицом) электронное заявление и документы не заверены квалифицированной ЭП, днем обращения за предоставлением муниципальной услуги считается дата личной явки заявителя в орган местного самоуправления с предоставлением документов, указанных в пункте 2.7. настоящих

настоящего Административного регламента, и отвечающих требованиям, указанным в пункте 2.7. настоящего Административного регламента.

2.22.9. Администрация при поступлении документов от заявителя посредством ПГУ по требованию заявителя направляет результат предоставления услуги в форме электронного документа, подписанного усиленной квалифицированной электронной подписью должностного лица, принявшего решение (в этом случае заявитель при подаче запроса на предоставление услуги отмечает в соответствующем поле такую необходимость).

III. Перечень услуг, которые являются необходимыми и обязательными для предоставления муниципальной услуги

3.1. Других услуг, которые являются необходимыми и обязательными для предоставления муниципальной услуги, законодательством Российской Федерации не предусмотрено.

IV. Состав, последовательность и сроки выполнения административных процедур, требования к порядку их выполнения, в том числе особенности выполнения административных процедур в электронной форме

4.1. Организация предоставления муниципальной услуги включает в себя следующие административные процедуры:

- прием, регистрация заявления и прилагаемых к нему документов;
- рассмотрение заявления и прилагаемых к нему документов и, в случае необходимости, направление запросов о предоставлении сведений и информации о заявителях и объектах недвижимого имущества в порядке межведомственного информационного взаимодействия;
- подготовка постановления о разрешении размещения объекта либо письмо об отказе в разрешении размещения объекта;
- выдача или направление заявителю постановления о разрешении размещения объекта или направление решения об отказе в выдаче разрешения размещения объекта.

4.1.1. Прием, регистрация заявления и прилагаемых к нему документов

Основанием для начала осуществления административной процедуры является поступление заявления о предоставлении муниципальной услуги и документов, указанных в пункте 2.7. настоящего Административного регламента.

Прием заявления и приложенных к нему документов на предоставление муниципальной услуги осуществляется специалистами КУМИ, «одного окна» или специалистами МФЦ.

Специалист осуществляет прием документов в следующей последовательности:

- принимает у заявителя документы, необходимые для предоставления муниципальной услуги, в соответствии с пунктом 2.7. настоящего Административного регламента;
- проверяет наличие всех необходимых документов в соответствии с пунктами 2.7., 2.8 настоящего Административного регламента;
- при установлении фактов отсутствия необходимых документов либо несоответствия представленных документов требованиям, указанным в настоящего Административного регламента, уведомляет заявителя о наличии препятствий для предоставления ему муниципальной услуги, объясняет заявителю содержание выявленных недостатков в представленных документах.

В случае несогласия заявителя с указанным предложением специалист обязан принять заявление.

Заявление и приложенные к нему документы, поступившие в орган местного самоуправления почтой, регистрируются в соответствии с п.2.16. настоящего

Административного регламента.

Результат административной процедуры:

- регистрация заявления.

4.1.2. Рассмотрение заявления и документов, указанных в пунктах 2.7., 2.8. настоящего Административного регламента, о предоставлении муниципальной услуги.

В случае, если заявителем самостоятельно не представлены документы, необходимые для предоставления муниципальной услуги, указанные в п.2.8. настоящего Административного регламента, специалистом, ответственным за межведомственное взаимодействие, не позднее 3 (трех) календарных дней, следующих за днем регистрации заявления и документов к нему, направляются соответствующие запросы в государственные органы, органы местного самоуправления и подведомственные им подразделения и организации о предоставлении необходимых сведений и документов в рамках межведомственного информационного взаимодействия.

Не позднее 5 (пяти) календарных дней, следующих за днем поступления запрашиваемых документов специалист рассматривает заявление и прилагаемые к нему документы и подготавливает проект:

- постановления о разрешении размещения объекта;

- решения об отказе в выдаче разрешения размещения объекта.

Максимальный срок выполнения административной процедуры - 15 (пятнадцать) календарных дней.

Результатом административной процедуры является подготовленный проект:

- постановления о разрешении размещения объекта;

- письма об отказе в выдаче разрешения размещения объекта.

Способ фиксации результата выполнения административной процедуры:

- утверждение постановления о разрешении размещения объекта;

- уведомление заявителя об отказе в выдаче разрешения размещения объекта.

4.1.3. Подготовка постановления о разрешении размещения объекта либо письма об отказе в выдаче разрешения размещения объекта.

После рассмотрения заявления и документов, указанных в пунктах 2.7. и 2.8. настоящего Административного регламента, получения информации и сведений в порядке межведомственного информационного взаимодействия, при отсутствии оснований для отказа в предоставлении услуги специалист, ответственный за подготовку постановления, готовит и согласовывает проект постановления о разрешении размещения объекта.

Решение о выдаче разрешения должно содержать:

а) указание об обязанности лиц, получивших разрешение, выполнить предусмотренные [статьей 39.35](#) Земельного кодекса Российской Федерации требования в случае, если использование земель или земельных участков привело к порче или уничтожению плодородного слоя почвы в границах таких земель или земельных участков;

б) указание о предусмотренной [статьей 39.34](#) Земельного кодекса Российской Федерации возможности досрочного прекращения действия разрешения со дня предоставления земельного участка физическому или юридическому лицу и сроки направления уполномоченным органом заявителю уведомления о предоставлении земельного участка таким лицам.

Решение об отказе должно содержать:

- мотивированный отказ.

Срок исполнения данной административной процедуры - не более 3 календарных дней.

4.1.4. Выдача или направление заявителю постановления о разрешении размещения объекта либо письма об отказе в выдаче разрешения размещения объекта.

В течение 2 календарных дней после утверждения соответствующего постановления производится информирование заявителя или представителя заявителя о времени и месте получения конечного результата предоставления муниципальной услуги.

В случае неявки заявителя или представителя заявителя для получения результата предоставления услуги в течение 2 календарных дней после информирования заявителя, постановление о разрешении размещения объекта, либо письмо об отказе в выдаче разрешения размещения объекта направляется заявителю или представителю заявителя посредством почтовой связи по адресу, указанному в заявлении.

При получении постановления о разрешении размещения объекта, либо письма об отказе в выдаче разрешения размещения объекта заявитель предъявляет документ, удостоверяющий личность, а уполномоченный представитель физического или юридического лица дополнительно предъявляет надлежащим образом оформленную доверенность, подтверждающую его полномочия на получение документа.

Результатом административной процедуры является вручение заявителю или представителю заявителя подготовленных документов.

Способ фиксации результата выполнения административной процедуры:

- при явке заявителя для получения подготовленных документов - вручение результата предоставления муниципальной услуги под роспись;
- при неявке - направление почтовым отправлением с уведомлением.

Способ фиксации результата выполнения административного действия, в том числе через МФЦ и в электронной форме.

Информирование заявителя осуществляется в письменном виде путем почтовых отправлений либо по электронной почте, либо через личный кабинет ПГУ ЛО.

В случае предоставления заявителем заявления о предоставлении муниципальной услуги через МФЦ документ, подтверждающий принятие решения, направляется в МФЦ, если иной способ получения не указан заявителем.

4.1.5. В течение 10 (десяти) рабочих дней со дня принятия решения о разрешении размещения объекта КУМИ направляет копию постановления с сопроводительным письмом в управление Федеральной службы государственной регистрации, кадастра и картографии по Ленинградской области.

V. Формы контроля за предоставлением муниципальной услуги

5.1. Контроль за надлежащим исполнением Административного регламента осуществляет глава администрации МО «Кингисеппский муниципальный район», заместитель главы администрации, председатель КУМИ.

5.2. Контроль соблюдения специалистами филиалов ГБУ ЛО «МФЦ» последовательности действий, определенных административными процедурами, осуществляется директором филиала ГБУ ЛО «МФЦ».

5.3. Текущий контроль за соблюдением и исполнением сотрудниками КУМИ положений настоящего Регламента, действующего законодательства и нормативно-правовых актов органа местного самоуправления, устанавливающих требования к предоставлению муниципальной услуги, а также за принятием решений сотрудниками осуществляется председатель КУМИ.

5.4. Текущий контроль за совершением действий и принятием решений при предоставлении муниципальной услуги осуществляется начальником земельного отдела КУМИ, в виде:

- проведения текущего мониторинга предоставления муниципальной услуги;
- контроля сроков осуществления административных процедур (выполнения действий и принятия решений);
- проверки процесса выполнения административных процедур (выполнения действий и принятия решений);

контроля качества выполнения административных процедур (выполнения действий и принятия решений);

рассмотрения и анализа отчетов, содержащих основные количественные показатели, характеризующие процесс предоставления муниципальной услуги;

приема, рассмотрения и оперативного реагирования на обращения и жалобы заявителей по вопросам, связанным с предоставлением муниципальной услуги.

5.5. Текущий контроль за регистрацией входящей и исходящей корреспонденции заявлений о предоставлении муниципальной услуги, обращений о предоставлении информации о порядке предоставления муниципальной услуги, ответов должностных лиц КУМИ на соответствующие заявления и обращения, а также запросов администрации МО осуществляет начальник земельного отдела КУМИ.

5.6. Для текущего контроля используются сведения, полученные из электронной базы данных, служебной корреспонденции органа местного самоуправления, устной и письменной информации должностных лиц органа местного самоуправления.

5.7. О случаях и причинах нарушения сроков и содержания административных процедур ответственные за их осуществление специалисты КУМИ немедленно информируют своих непосредственных руководителей, а также принимают срочные меры по устранению нарушений.

Специалисты, участвующие в предоставлении муниципальной услуги, несут ответственность за соблюдение сроков и порядка исполнения административных процедур.

5.8. В случае выявления по результатам осуществления текущего контроля нарушений сроков и порядка исполнения административных процедур, обоснованности и законности совершения действий виновные лица привлекаются к ответственности в порядке, установленном законодательством Российской Федерации.

5.9. Ответственность должностного лица, ответственного за соблюдение требований настоящего Административного регламента по каждой административной процедуре или действие (бездействие) при исполнении муниципальной услуги, закрепляется в должностном регламенте (или должностной инструкции) сотрудника КУМИ.

5.10. Текущий контроль соблюдения специалистами МФЦ последовательности действий, определенных административными процедурами, осуществляется директорами МФЦ.

5.11. Контроль соблюдения требований настоящего Административного регламента в части, касающейся участия МФЦ в предоставлении муниципальной услуги, осуществляется Комитетом экономического развития и инвестиционной деятельности Ленинградской области.

VI. Досудебное (внесудебное) обжалование заявителем решений и действий (бездействия) органа, предоставляющего муниципальную услугу, должностного лица органа, предоставляющего муниципальную услугу, либо муниципального служащего

6.1. Заявители имеют право на досудебное (внесудебное) обжалование решений и действий (бездействия) органа, предоставляющего муниципальную услугу, должностного лица органа, предоставляющего муниципальную услугу, либо муниципального служащего.

6.2. Предметом обжалования являются неправомерные действия (бездействие) уполномоченного на предоставление муниципальной услуги должностного лица, а также принимаемые им решения при предоставлении муниципальной услуги.

Заявитель может обратиться с жалобой, в том числе в следующих случаях:

1) нарушение срока регистрации запроса заявителя о предоставлении муниципальной услуги;

2) нарушение срока предоставления муниципальной услуги;

3) требование у заявителя документов, не предусмотренных нормативными правовыми актами Российской Федерации, нормативными правовыми актами субъектов Российской Федерации, муниципальными правовыми актами для предоставления государственной или муниципальной услуги;

4) отказ в приеме документов, предоставление которых предусмотрено нормативными правовыми актами Российской Федерации, нормативными правовыми актами субъектов Российской Федерации, муниципальными правовыми актами для предоставления муниципальной услуги, у заявителя;

5) отказ в предоставлении муниципальной услуги, если основания отказа не предусмотрены федеральными законами и принятыми в соответствии с ними иными нормативными правовыми актами Российской Федерации, нормативными правовыми актами субъектов Российской Федерации, муниципальными правовыми актами;

6) затребование с заявителя при предоставлении муниципальной услуги платы, не предусмотренной нормативными правовыми актами Российской Федерации, нормативными правовыми актами субъектов Российской Федерации, муниципальными правовыми актами;

7) отказ органа, предоставляющего муниципальную услугу, должностного лица органа, предоставляющего муниципальную услугу, в исправлении допущенных опечаток и ошибок в выданных в результате предоставления государственной или муниципальной услуги документах либо нарушение установленного срока таких исправлений.

6.3. Жалоба может быть направлена по почте, через многофункциональный центр, с использованием информационно-телекоммуникационной сети "Интернет", официального сайта органа, предоставляющего государственную услугу, органа, предоставляющего муниципальную услугу, единого портала государственных и муниципальных услуг либо регионального портала государственных и муниципальных услуг, а также может быть принята при личном приеме заявителя.

Жалобы на решения, принятые руководителем органа, предоставляющего муниципальную услугу, подаются в вышестоящий орган (при его наличии) либо в случае его отсутствия рассматриваются непосредственно руководителем органа, предоставляющего муниципальную услугу, в соответствии с пунктом 1 статьи 11.2 Федерального закона от 27 июля 2010 г. № 210-ФЗ «Об организации предоставления государственных и муниципальных услуг».

6.4. Основанием для начала процедуры досудебного (внесудебного) обжалования заявителем решений и действий (бездействия) органа, предоставляющего муниципальную услугу, муниципального служащего или должностного лица органа предоставляющего муниципальную услугу является жалоба о нарушении требований действующего законодательства, в том числе требований настоящего Административного регламента.

6.5. Заинтересованное лицо имеет право на получение в органе, предоставляющего муниципальную услугу, информации и документов, необходимых для обжалования действий (бездействия) уполномоченного на исполнение муниципальной услуги должностного лица, а также принимаемого им решения при исполнении муниципальной услуги.

6.6. Жалоба, поступившая в орган предоставляющий муниципальную услугу, подлежит рассмотрению должностным лицом, наделенным полномочиями по рассмотрению жалоб, в течение пятнадцати рабочих дней со дня ее регистрации, а в случае обжалования отказа органа, предоставляющего муниципальную услугу, должностного лица или органа, предоставляющего муниципальную услугу, в приеме документов у заявителя либо в исправлении допущенных опечаток и ошибок или в случае обжалования нарушения установленного срока таких исправлений - в течение пяти рабочих дней со дня ее регистрации. Правительство Российской Федерации вправе установить случаи, при которых срок рассмотрения жалобы может быть сокращен.

6.7. Не позднее дня, следующего за днем принятия решения, заявителю в письменной форме и по желанию заявителя в электронной форме направляется мотивированный ответ о результатах рассмотрения жалобы.

6.8. В случае, если в письменном обращении не указаны фамилия гражданина, направившего обращение или почтовый адрес, по которому должен быть направлен ответ, ответ на обращение не дается. Если в указанном обращении содержатся сведения о подготавливаемом, совершаемом или совершенном противоправном деянии, а также о лице, его подготавливающем, совершающем или совершившем, обращение подлежит направлению в государственный орган в соответствии с его компетенцией.

6.9. Обращение, в котором обжалуется судебное решение, в течение 7 дней со дня регистрации возвращается гражданину, направившему обращение, с разъяснением порядка обжалования данного судебного решения.

6.10. Должностное лицо органа местного самоуправления при получении письменного обращения, в котором содержатся нецензурные либо оскорбительные выражения, угрозы жизни, здоровью и имуществу должностного лица, а также членов его семьи, вправе оставить обращение без ответа по существу поставленных в нем вопросов и сообщить гражданину, направившему обращение, о недопустимости злоупотребления правом.

6.11. В случае, если текст письменного обращения не поддается прочтению, ответ на обращение не дается и оно не подлежит направлению на рассмотрение должностному лицу органа местного самоуправления либо в иной орган, о чем в течение 7 дней со дня регистрации обращения сообщается гражданину, направившему обращение, если его фамилия или почтовый адрес поддаются прочтению.

6.12. В случае, если в письменном обращении гражданина содержится вопрос, на который ему неоднократно давались письменные ответы по существу в связи с ранее направляемыми обращениями, и при этом в обращении не приводятся новые доводы или обстоятельства, должностное лицо вправе принять решение о безосновательности очередного обращения и прекращении переписки с гражданином по данному вопросу. В случае если ответ по существу поставленного в обращении вопроса не может быть дан без разглашения сведений, составляющих государственную или иную охраняемую федеральным законом тайну, гражданину, направившему обращение, сообщается о невозможности дать ответ по существу поставленного в нем вопроса в связи с недопустимостью разглашения указанных сведений.

6.13. В ходе личного приема гражданину может быть отказано в дальнейшем рассмотрении обращения, если ему ранее был дан ответ по существу поставленных в обращении вопросов.

6.14. По результатам рассмотрения жалобы орган, предоставляющий государственную услугу, либо орган, предоставляющий муниципальную услугу, принимает одно из следующих решений:

1) удовлетворяет жалобу, в том числе в форме отмены принятого решения, исправления допущенных органом, предоставляющим муниципальную услугу, опечаток и ошибок в выданных в результате предоставления муниципальной услуги документах, возврата заявителю денежных средств, взимание которых не предусмотрено нормативными правовыми актами Российской Федерации, нормативными правовыми актами субъектов Российской Федерации, муниципальными правовыми актами, а также в иных формах;

2) отказывает в удовлетворении жалобы.

В случае установления в ходе или по результатам рассмотрения жалобы признаков состава административного правонарушения или преступления должностное лицо, наделенное полномочиями по рассмотрению жалоб, незамедлительно направляет имеющиеся материалы в органы прокуратуры.

Решения и действия (бездействие) должностных лиц, нарушающие право заявителя либо его представителя на получение муниципальной услуги, могут быть обжалованы в суде в порядке и сроки, установленные законодательством Российской Федерации

Приложение 1
к Административному регламенту

Дни недели, время работы КУМИ	
Дни недели	Время
Понедельник Вторник Среда Четверг Пятница	с 08.30 до 17.30, перерыв с 12.30 до 13.30 с 08.30 до 16.30, перерыв с 12.30 до 13.30

Дни недели, время работы 105 кабинета	
Дни недели	Время
Понедельник Вторник Среда Четверг Пятница	с 09.00 до 16.30, перерыв с 12.30 до 13.30 с 09.00 до 15.30, перерыв с 12.30 до 13.30

Продолжительность рабочего дня, непосредственно предшествующего нерабочему праздничному дню, уменьшается на один час.

Информация о местах нахождения, справочных телефонах и адресах электронной почты МФЦ

Телефон единой справочной службы ГБУ ЛО «МФЦ»: 8 (800) 301-47-47 (на территории России звонок бесплатный), адрес электронной почты: info@mfc47.ru.

В режиме работы возможны изменения. Актуальную информацию о местах нахождения, справочных телефонах и режимах работы филиалов МФЦ можно получить на сайте МФЦ Ленинградской области www.mfc47.ru

№ п/п	Наименование МФЦ	Почтовый адрес	График работы	Телефон
Предоставление услуг в Бокситогорском районе Ленинградской области				
1	Филиал ГБУ ЛО «МФЦ» «Тихвинский» - отдел «Бокситогорск»	187650, Россия, Ленинградская область, Бокситогорский район, г. Бокситогорск, ул. Заводская, д. 8	Понедельник - пятница с 9.00 до 18.00. Суббота – с 09.00 до 14.00. Воскресенье - выходной	8 (800) 301-47-47
	Филиал ГБУ ЛО «МФЦ» «Тихвинский» - отдел «Пикалево»	187602, Россия, Ленинградская область, Бокситогорский район, г. Пикалево, ул. Заводская, д. 11	Понедельник - пятница с 9.00 до 18.00. Суббота – с 09.00 до 14.00. Воскресенье - выходной	8 (800) 301-47-47
Предоставление услуг в Волосовском районе Ленинградской области				
2	Филиал ГБУ ЛО «МФЦ» «Волосовский»	188410, Россия, Ленинградская обл., Волосовский район, г. Волосово, усадьба СХТ, д.1 лит. А	С 9.00 до 21.00 ежедневно, без перерыва	8 (800) 301-47-47
Предоставление услуг в Волховском районе Ленинградской области				
3	Филиал ГБУ ЛО «МФЦ» «Волховский»	187403, Ленинградская область, г. Волхов. Волховский проспект, д. 9	Понедельник - пятница с 9.00 до 18.00, выходные - суббота, воскресенье	8 (800) 301-47-47
Предоставление услуг во Всеволожском районе Ленинградской области				
4	Филиал ГБУ ЛО «МФЦ» «Всеволожский»	188643, Россия, Ленинградская область, Всеволожский район, г. Всеволожск, ул. Пожвинская, д. 4а	С 9.00 до 21.00 ежедневно, без перерыва	8 (800) 301-47-47
	Филиал ГБУ ЛО «МФЦ» «Всеволожский» - отдел «Новосаратовка»	188681, Россия, Ленинградская область, Всеволожский район, д. Новосаратовка - центр, д. 8 (52-й километр внутреннего кольца КАД, в здании МРЭО-15, рядом с АЗС Лукойл)	С 9.00 до 21.00 ежедневно, без перерыва	8 (800) 301-47-47
	Филиал ГБУ ЛО «МФЦ» «Всеволожский» - отдел «Сертолово»	188650, Россия, Ленинградская область, Всеволожский район, г. Сертолово, ул. Центральная, д. 8, корп. 3	Понедельник - суббота с 9.00 до 18.00 воскресенье - выходной	8 (800) 301-47-47
Предоставление услуг в Выборгском районе Ленинградской области				
5	Филиал ГБУ ЛО «МФЦ» «Выборгский»	188800, Россия, Ленинградская область, Выборгский район, г. Выборг, ул. Вокзальная, д.13	С 9.00 до 21.00 ежедневно, без перерыва	8 (800) 301-47-47
	Филиал ГБУ ЛО «МФЦ» «Выборгский» - отдел «Роцино»	188681, Россия, Ленинградская область, Выборгский район, п. Роцино, ул. Советская, д.8	С 9.00 до 21.00 ежедневно, без перерыва	8 (800) 301-47-47

	Филиал ГБУ ЛО «МФЦ» «Выборгский» - отдел «Светогорский»	188992, Ленинградская область, г. Светогорск, ул. Красноармейская д.3	С 9.00 до 21.00 ежедневно, без перерыва	8 (800) 301-47-47
	Филиал ГБУ ЛО «МФЦ» «Выборгский» - отдел «Приморск»	188910, Россия, Ленинградская область, Выборгский район, г. Приморск, Выборгское шоссе, д.14	Понедельник-пятница с 9.00 до 18.00, суббота с 9.00 до 14.00, воскресенье - выходной	8 (800) 301-47-47
Предоставление услуг в Гатчинском районе Ленинградской области				
	Филиал ГБУ ЛО «МФЦ» «Гатчинский»	188300, Россия, Ленинградская область, Гатчинский район, г. Гатчина, Пушкинское шоссе, д. 15 А	С 9.00 до 21.00 ежедневно, без перерыва	8 (800) 301-47-47
6	Филиал ГБУ ЛО «МФЦ» «Гатчинский» - отдел «Аэродром»	188309, Россия, Ленинградская область, Гатчинский район, г. Гатчина, ул. Слепнева, д. 13, корп. 1	Понедельник - суббота с 9.00 до 18.00 воскресенье - выходной	8 (800) 301-47-47
	Филиал ГБУ ЛО «МФЦ» «Гатчинский» - отдел «Сиверский»	188330, Россия, Ленинградская область, Гатчинский район, пгт. Сиверский, ул. 123 Дивизии, д. 8	Понедельник - суббота с 9.00 до 18.00 воскресенье - выходной	8 (800) 301-47-47
	Филиал ГБУ ЛО «МФЦ» «Гатчинский» - отдел «Коммунар»	188320, Россия, Ленинградская область, Гатчинский район, г. Коммунар, Ленинградское шоссе, д. 10	Понедельник - суббота с 9.00 до 18.00 воскресенье - выходной	8 (800) 301-47-47
Предоставление услуг в Кингисеппском районе Ленинградской области				
7	Филиал ГБУ ЛО «МФЦ» «Кингисеппский»	188480, Россия, Ленинградская область, Кингисеппский район, г. Кингисепп, пр. К. Маркса, д. 43	С 9.00 до 21.00 ежедневно, без перерыва	8 (800) 301-47-47
Предоставление услуг в Киришском районе Ленинградской области				
8	Филиал ГБУ ЛО «МФЦ» «Киришский»	187110, Россия, Ленинградская область, Киришский район, г. Кириши, пр. Героев, д. 34А.	С 9.00 до 21.00 ежедневно, без перерыва	8 (800) 301-47-47
Предоставление услуг в Кировском районе Ленинградской области				
9	Филиал ГБУ ЛО «МФЦ» «Кировский»	187340, Россия, Ленинградская область, г. Кировск, Новая улица, 1	С 9.00 до 21.00 ежедневно, без перерыва	8 (800) 301-47-47
		187340, Россия, Ленинградская область, г. Кировск, ул. Набережная 29А	Понедельник-пятница с 9.00 до 18.00, суббота с 9.00 до 14.00, воскресенье - выходной	8 (800) 301-47-47
	Филиал ГБУ ЛО «МФЦ» «Кировский» - отдел «Отрадное»	187330, Ленинградская область, Кировский район, г. Отрадное, Ленинградское шоссе, д. 6Б	Понедельник-пятница с 9.00 до 18.00, суббота с 9.00 до 14.00, воскресенье - выходной	8 (800) 301-47-47
Предоставление услуг в Лодейнопольском районе Ленинградской области				
10	Филиал ГБУ ЛО «МФЦ» «Лодейнопольский»	187700, Россия, Ленинградская область, Лодейнопольский район, г. Лодейное Поле, ул. Карла Маркса, д. 36 лит. Б	С 9.00 до 21.00 ежедневно, без перерыва	8 (800) 301-47-47
Предоставление услуг в Ломоносовском районе Ленинградской области				
11	Филиал ГБУ ЛО «МФЦ» «Ломоносовский»	188512, г. Санкт-Петербург, г. Ломоносов, Дворцовый проспект, д. 57/11	С 9.00 до 21.00 ежедневно, без перерыва	8 (800) 301-47-47
Предоставление услуг в Лужском районе Ленинградской области				
12	Филиал ГБУ ЛО «МФЦ» «Лужский»	188230, Россия, Ленинградская область, Лужский район, г. Луга, ул. Миккели, д. 7, корп. 1	С 9.00 до 21.00 ежедневно, без перерыва	8 (800) 301-47-47
Предоставление услуг в Подпорожском районе Ленинградской области				

13	Филиал ГБУ ЛО «МФЦ» «Лодейнопольский»- отдел «Подпорожье»	187780, Ленинградская область, г. Подпорожье, ул. Октябрят д.3	Понедельник - суббота с 9.00 до 20.00. Воскресенье - выходной	8 (800) 301-47-47
Предоставление услуг в Приозерском районе Ленинградской области				
14	Филиал ГБУ ЛО «МФЦ» «Приозерск» - отдел «Сосново»	188731, Россия, Ленинградская область, Приозерский район, пос. Сосново, ул. Механизаторов, д.11	С 9.00 до 21.00 ежедневно, без перерыва	8 (800) 301-47-47
	Филиал ГБУ ЛО «МФЦ» «Приозерск»	188760, Россия, Ленинградская область, Приозерский район., г. Приозерск, ул. Калинина, д. 51 (офис 228)	С 9.00 до 21.00 ежедневно, без перерыва	8 (800) 301-47-47
Предоставление услуг в Сланцевском районе Ленинградской области				
15	Филиал ГБУ ЛО «МФЦ» «Сланцевский»	188565, Россия, Ленинградская область, г. Сланцы, ул. Кирова, д. 16А	С 9.00 до 21.00 ежедневно, без перерыва	8 (800) 301-47-47
Предоставление услуг в г. Сосновый Бор Ленинградской области				
16	Филиал ГБУ ЛО «МФЦ» «Сосновоборский»	188540, Россия, Ленинградская область, г. Сосновый Бор, ул. Мира, д.1	С 9.00 до 21.00 ежедневно, без перерыва	8 (800) 301-47-47
Предоставление услуг в Тихвинском районе Ленинградской области				
17	Филиал ГБУ ЛО «МФЦ» «Тихвинский»	187553, Россия, Ленинградская область, Тихвинский район, г. Тихвин, 1-й микрорайон, д.2	С 9.00 до 21.00 ежедневно, без перерыва	8 (800) 301-47-47
Предоставление услуг в Тосненском районе Ленинградской области				
18	Филиал ГБУ ЛО «МФЦ» «Тосненский»	187000, Россия, Ленинградская область, Тосненский район, г. Тосно, ул. Советская, д. 9В	С 9.00 до 21.00 ежедневно, без перерыва	8 (800) 301-47-47
Уполномоченный МФЦ на территории Ленинградской области				
19	ГБУ ЛО «МФЦ» (обслуживание заявителей не осуществляется)	<i>Юридический адрес:</i> 188641, Ленинградская область, Всеволожский район, дер. Новосаратовка-центр, д.8 <i>Почтовый адрес:</i> 191311, г. Санкт-Петербург, ул. Смольного, д. 3, лит. А <i>Фактический адрес:</i> 191024, г. Санкт-Петербург, пр. Бакунина, д. 5, лит. А	пн-чт – с 9.00 до 18.00, пт. – с 9.00 до 17.00, перерыв с 13.00 до 13.48, выходные дни - сб, вс.	8 (800) 301-47-47

(подпись заявителя)

(полностью Ф.И.О.)

Приложение: документы, прилагаемые к заявлению, согласно перечню на _____ л.

Заявление принял: _____ "___" _____ 20__ г.

(Ф.И.О., подпись сотрудника, принявшего заявление)

Результат рассмотрения заявления прошу:

<input type="checkbox"/>
<input type="checkbox"/>
<input type="checkbox"/>
<input type="checkbox"/>

выдать на руки в ОИВ/Администрации/ Организации

выдать на руки в МФЦ

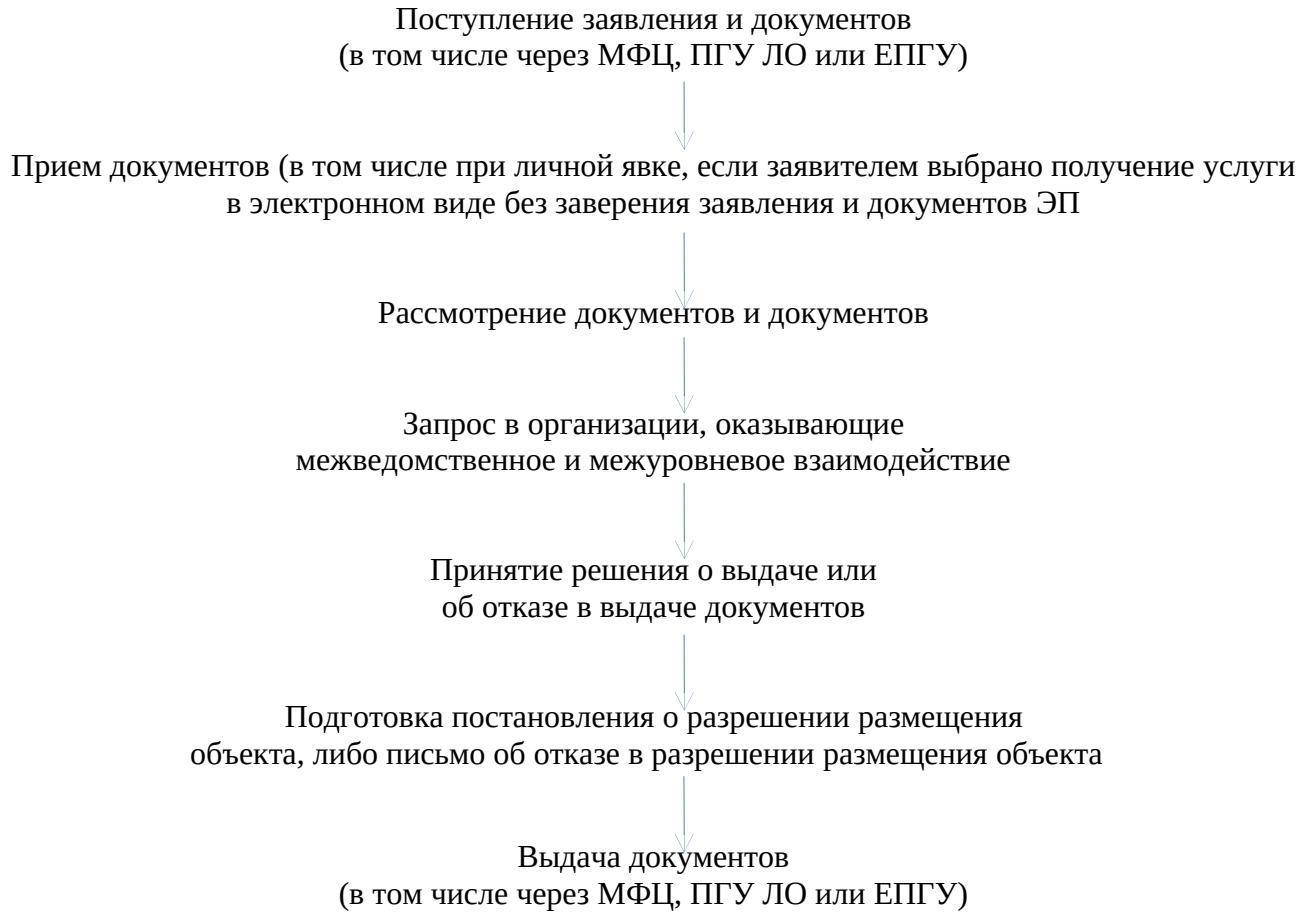
направить по почте

направить в электронной форме в личный кабинет на ПГУ

"___" _____ 20__ год

(подпись)

БЛОК-СХЕМА



Приложение 5
к административному регламенту

от _____
(контактные данные заявителя,
адрес, телефон)

ЗАЯВЛЕНИЕ (ЖАЛОБА)

(Дата, подпись заявителя)