

31.05.2018 1077

Об утверждении административного регламента по предоставлению муниципальной услуги «Выдача разрешений на использование земель или земельного участка, без предоставления земельного участка и установления сервитутов в целях, предусмотренных пунктом 1 статьи 39.34 Земельного кодекса Российской Федерации»

На основании Федерального закона от 27.07.2010 года № 210-ФЗ «Об организации предоставления государственных и муниципальных услуг», постановления администрации МО «Кингисеппский муниципальный район» от 09.03.2011 года № 445 «Об утверждении Порядка разработки и утверждения административных регламентов предоставления муниципальных услуг», постановлением администрации МО «Кингисеппское городское поселение» от 14.09.2011 года №492 «Об утверждении Порядка разработки и утверждения административных регламентов предоставления муниципальных услуг», распоряжения администрации МО «Кингисеппский муниципальный район» от 04.03.2013 года № 68-р «О взаимодействии структурных подразделений при оказании муниципальных услуг в режиме «одного окна», администрация

п о с т а н о в л я е т:

1. Утвердить Административный регламент по предоставлению муниципальной услуги «Выдача разрешений на использование земель или

земельного участка, без предоставления земельного участка и установления сервитутов в целях, предусмотренных пунктом 1 статьи 39.34 Земельного кодекса Российской Федерации» (приложение).

2. Постановление опубликовать в средствах массовой информации и разместить на официальном сайте администрации МО «Кингисеппский муниципальный район».

3. Контроль за исполнением возложить на заместителя главы администрации, председателя комитета по управлению имуществом МО «Кингисеппский муниципальный район» Мулина А.В.

Исполняющий обязанности
главы администрации МО
«Кингисеппский муниципальный район»

Е.Г. Антонова

Утвержден
постановлением администрации
МО «Кингисеппский муниципальный район»
от 31.05.2018 года № 1077
(приложение)

**АДМИНИСТРАТИВНЫЙ РЕГЛАМЕНТ ПО ПРЕДОСТАВЛЕНИЮ
МУНИЦИПАЛЬНОЙ УСЛУГИ «ВЫДАЧА РАЗРЕШЕНИЙ НА
ИСПОЛЬЗОВАНИЕ ЗЕМЕЛЬ ИЛИ ЗЕМЕЛЬНОГО УЧАСТКА, БЕЗ
ПРЕДОСТАВЛЕНИЯ ЗЕМЕЛЬНОГО УЧАСТКА И УСТАНОВЛЕНИЯ
СЕРВИТУТОВ В ЦЕЛЯХ, ПРЕДУСМОТРЕННЫХ ПУНКТОМ 1 СТАТЬИ
39.34 ЗЕМЕЛЬНОГО КОДЕКСА»**

I. Общие положения

1.1. Наименование муниципальной услуги: «Выдача разрешений на использование земель или земельного участка, без предоставления земельного участка и установления сервитутов в целях, предусмотренных пунктом 1 статьи 39.34 Земельного кодекса Российской Федерации»(далее - муниципальная услуга).

Предоставление муниципальной услуги осуществляется администрацией МО «Кингисеппский муниципальный район» на территории МО «Кингисеппский муниципальный район»(далее – ОМСУ).

1.3. Структурным подразделением, ответственным за предоставление муниципальной услуги, является комитет по управлению имуществом муниципального образования «Кингисеппский муниципальный район» Ленинградской области (далее – КУМИ).

1.4. Местоположение Комитета по управлению имуществом муниципального образования «Кингисеппский муниципальный район» Ленинградской области: 188480, Ленинградская область, гор. Кингисепп, пр. Карла Маркса, д.2а, здание администрации МО «Кингисеппский муниципальный район», центральный вход.

1.5. График работы КУМИ: понедельник-четверг – 8.30 – 17.30 (перерыв с 12.30 до 13.30), пятница – 8.30 -16.30 (перерыв с 12.30 до 13.30), суббота и воскресенье – выходной день (Приложение № 1).

Прием документов на оказание муниципальной услуги, выдача ответов по оказанию услуги, и получение информации по вопросам предоставления муниципальной услуги также осуществляется в режиме «одного окна» в кабинете номер 105 по адресу: 188480, Ленинградская область, гор. Кингисепп, пр. Карла Маркса, д. 2а, администрация МО «Кингисеппский муниципальный район», центральный вход.

Часы приема заявителей в кабинете номер 105: понедельник-четверг – 9.00-16.30 (перерыв с 12.30-13.30), пятница - 9.00-15.30 (перерыв с 12.30-

13.30), суббота, воскресенье - выходной день (Приложение № 1).

Контактный телефон кабинета номер 105 (телефон для справок) 4-87-90

Адрес электронной почты: omu@kingisepplo.ru.

Муниципальная услуга может быть предоставлена при обращении в многофункциональный центр предоставления государственных и муниципальных услуг (далее - МФЦ). Заявители представляют документы путем личной подачи документов.

Информация о местах нахождения и графике работы, справочных телефонах и адресах электронной почты МФЦ приведена в приложении № 2.

1.6. Муниципальная услуга может быть предоставлена в электронном виде через функционал электронной приёмной на Портале государственных и муниципальных услуг (функций) Ленинградской области или Едином портале государственных и муниципальных услуг (функций)(далее - ПГУ ЛО, ЕПГУ). Предоставление муниципальной услуги в электронной форме и информирование о ходе и результате предоставления муниципальной услуги через ПГУ ЛО, ЕПГУ осуществляется с момента технической реализации муниципальной услуги на ПГУ ЛО и ЕПГУ.

1.7. Адрес портала государственных и муниципальных услуг (функций) Ленинградской области и официальных сайтов органов исполнительной власти Ленинградской области в сети Интернет.

Электронный адрес Портала государственных и муниципальных услуг (функций) Ленинградской области (далее – ПГУ ЛО): <http://gu.lenobl.ru/>;

Электронный адрес Единого портала государственных и муниципальных услуг (функций) в сети Интернет (далее - ЕПГУ): <http://www.gosuslugi.ru/>.

Электронный адрес сайта администрации МО «Кингисеппский муниципальный район»: www.kingisepplo.ru.

Электронная почта Администрации МО «Кингисеппский муниципальный район»: adm@kingisepplo.ru.

1.8. Информирование о порядке предоставления муниципальной услуги осуществляется при личном контакте специалистов с заявителями, с использованием почты, средств телефонной связи, электронной почты и размещается на портале.

Информация о порядке предоставления муниципальной услуги предоставляется:

- по телефону специалистами КУМИ 8 (81375) 4-88-32; (непосредственно в день обращения заинтересованных лиц);

- на Портале государственных и муниципальных услуг(функций) Ленинградской области: <http://www.gu.lenobl.ru/>;

- на портале Федеральной государственной информационной системы «Единый портал государственных и муниципальных услуг (функций)»: <http://www.gosuslugi.ru/>.

- при обращении в МФЦ.

Письменные обращения заинтересованных лиц, поступившие почтовой корреспонденцией, по адресу: 188480, г. Кингисепп, пр. Карла Маркса, д. 2а, а

также в электронном виде на электронный адрес: kumi_dp@kingisepplo.ru, рассматриваются КУМИ в порядке ч. 1 ст. 12 Федерального закона от 02.05.2006 № 59 «О порядке рассмотрения обращений граждан Российской Федерации» в течение 30 дней со дня регистрации письменного обращения и даты получения электронного документа.

1.9. Информирование об исполнении муниципальной услуги осуществляется в устной, письменной или электронной форме.

1.10. Информирование заявителей в электронной форме осуществляется путем размещения информации на ПГУ ЛО либо на ЕПГУ.

1.11. Информирование заявителя о ходе и результате предоставления муниципальной услуги осуществляется в электронной форме через личный кабинет заявителя, расположенного на ПГУ ЛО.

1.11.2. Индивидуальное письменное информирование осуществляется при обращении граждан путем почтовых отправлений, в том числе с приложением необходимых документов, заверенных усиленной квалифицированной электронной подписью (ответ на запрос, направленный по электронной почте, направляется в виде электронного документа на адрес электронной почты отправителя запроса).

1.12. Правом на получение муниципальной услуги, указанной в настоящем Административном регламенте, обладают физические и юридические лица (заявители).

От имени заявителя заявление в предоставлении муниципальной услуги вправе подавать его представитель при предоставлении документа, удостоверяющего представительские полномочия, и документа, удостоверяющего личность.

II. Стандарт предоставления муниципальной услуги

2.1. Муниципальная услуга: «Выдача разрешений на использование земель или земельного участка, без предоставления земельного участка и установления сервитутов в целях, предусмотренных пунктом 1 статьи 39.34 Земельного кодекса Российской Федерации».

2.2. Структурным подразделением, ответственным за предоставление муниципальной услуги, является комитет по управлению имуществом муниципального образования «Кингисеппский муниципальный район» Ленинградской области (далее – КУМИ).

2.3. Орган, предоставляющий муниципальную услугу, не вправе требовать:

- от заявителя осуществления действий, в том числе согласований, необходимых для получения муниципальной услуги и связанных с обращением в иные государственные органы, органы местного самоуправления, организации;

- представления документов и информации или осуществления действий, представление или осуществление которых не предусмотрено настоящим Административным регламентом;

- представления документов и информации, которые в соответствии с нормативными правовыми актами Российской Федерации, нормативными правовыми актами субъектов Российской Федерации находятся в распоряжении государственных органов, органов местного самоуправления и (или) подведомственных государственным органам и органам местного самоуправления организаций, участвующих в предоставлении муниципальной услуги.

2.4. Результатом предоставления муниципальной услуги является:

- постановление на использование земель или земельного участка, без предоставления земельного участка и установления сервитутов (далее - разрешение);

- письмо об отказе в выдаче разрешения на использование земель или земельного участка, без предоставления земельного участка и установления сервитутов (далее – отказ в выдаче разрешения).

2.5. Решение о выдаче или об отказе в выдаче разрешения принимается органом местного самоуправления в течение 25(двадцати пяти) дней со дня поступления заявления и в течение 3 (трех) рабочих дней со дня принятия указанного решения направляется заявителю заказным письмом с приложением представленных им документов.

В случае подачи заявителем документов через многофункциональный центр срок предоставления муниципальной услуги исчисляется со дня передачи многофункциональным центром полного пакета документов, необходимых для оказания муниципальной услуги, в Администрацию.

2.6. Нормативные правовые акты, регулирующие предоставление муниципальной услуги:

- Земельный кодекс Российской Федерации;

- Федеральный закон от 02.05.2006 № 59-ФЗ «О порядке рассмотрения обращений граждан Российской Федерации»;

- Федеральный закон от 06.10.2003 № 131-ФЗ «Об общих принципах организации местного самоуправления в Российской Федерации»;

- Федеральный закон от 27.07.2010 № 210-ФЗ «Об организации предоставления государственных и муниципальных услуг»;

- Федеральный закон от 24.07.2007 № 221-ФЗ «О государственном кадастре недвижимости»;

- Федеральный закон от 13.07.2015 № 218-ФЗ «О государственной регистрации недвижимости»;

- Федеральный закон от 25.10.2001 № 137-ФЗ «О введении в действие Земельного кодекса Российской Федерации»;

- Федеральный закон от 06.04.2011 № 63-ФЗ «Об электронной подписи»;

- Постановление Правительства Российской Федерации от 25.06.2012 № 634 «О видах электронной подписи, использование которых допускается при обращении за получением государственных и муниципальных услуг»;

- Постановление Правительства Российской Федерации от 27.11.2014 № 1244 «Об утверждении Правил выдачи разрешения на использование земель или земельного участка, находящегося в государственной или муниципальной

собственности»;

- Устав муниципального образования «Кингисеппский муниципальный район» Ленинградской области (в новой редакции), утвержденный решением Совета депутатов Муниципального образования «Кингисеппский муниципальный район» от 06.04.2009 г. № 763-с;

- Положение о комитете по управлению имуществом муниципального образования "Кингисеппский муниципальный район" Ленинградской области (в новой редакции), утвержденное решением Совета депутатов муниципального образования "Кингисеппский муниципальный район" от 18.02.2015 года № 93/3-с.

2.7. Перечень документов, необходимых для предоставления муниципальной услуги:

2.7.1. заявление о выдаче разрешения;

2.7.2. копии документов, удостоверяющих личность заявителя и представителя заявителя, и документа, подтверждающего полномочия представителя заявителя, в случае, если заявление подается представителем заявителя;

2.7.3. схема границ предполагаемых к использованию земель или части земельного участка на кадастровом плане территории с указанием координат характерных точек границ территории - в случае, если в связи с размещением объекта планируется использовать земли или часть земельного участка (с использованием системы координат, применяемой при ведении государственного кадастра недвижимости).

2.7.4. выписка из Единого государственного реестра недвижимости;

2.7.5. копия лицензии, удостоверяющей право проведения работ по геологическому изучению недр;

2.7.6. иные документы, подтверждающие основания для использования земель или земельного участка в целях, предусмотренных пунктом 1 статьи 39.34 Земельного кодекса Российской Федерации.

2.8. Перечень документов, необходимых в соответствии с законодательными или иными нормативно-правовыми актами для предоставления муниципальной услуги, подлежащих представлению заявителем самостоятельно:

2.8.1. заявление о выдаче разрешения, в котором должны быть указаны:

а) фамилия, имя и (при наличии) отчество, место жительства заявителя и реквизиты документа, удостоверяющего его личность, - в случае, если заявление подается физическим лицом;

б) наименование, место нахождения, организационно-правовая форма и сведения о государственной регистрации заявителя в Едином государственном реестре юридических лиц - в случае, если заявление подается юридическим лицом;

в) фамилия, имя и (при наличии) отчество представителя заявителя и реквизиты документа, подтверждающего его полномочия, - в случае, если заявление подается представителем заявителя;

г) почтовый адрес, адрес электронной почты, номер телефона для связи

с заявителем или представителем заявителя;

д) предполагаемые цели использования земель или земельных участков в соответствии с пунктом 1 статьи 39.34 Земельного кодекса Российской Федерации;

е) кадастровый номер земельного участка - в случае, если планируется использование всего земельного участка или его части;

ж) срок использования земель или земельного участка (в пределах сроков, установленных пунктом 1 статьи 39.34 Земельного кодекса Российской Федерации).

2.8.2. копии документов, удостоверяющих личность заявителя и представителя заявителя, и документа, подтверждающего полномочия представителя заявителя, в случае, если заявление подается представителем заявителя;

2.8.3. схема границ предполагаемых к использованию земель или части земельного участка на кадастровом плане территории с указанием координат характерных точек границ территории - в случае, если в связи с размещением объекта планируется использовать земли или часть земельного участка (с использованием системы координат, применяемой при ведении государственного кадастра недвижимости);

2.9. Перечень документов, необходимых в соответствии с нормативными правовыми актами для предоставления муниципальной услуги, которые находятся в распоряжении государственных органов, органов местного самоуправления и иных органов:

2.9.1. выписка из Единого государственного реестра недвижимости;

2.9.2. копия лицензии, удостоверяющей право проведения работ по геологическому изучению недр.

2.10. Заявитель вправе по собственной инициативе представить документы, указанные в п. 2.9. настоящего Административного регламента.

2.11. Заявители направляют документы в орган местного самоуправления почтой либо лично подают в КУМИ, также заявители могут подать документы, при наличии вступившего в силу соглашения о взаимодействии - посредством МФЦ, с момента технической реализации муниципальной услуги на ПГУ ЛО - через ПГУ ЛО.

2.12. Основанием для отказа в приеме документов, необходимых для предоставления муниципальной услуги, является наличие хотя бы одного из следующих оснований:

2.12.1. заявление подано в орган местного самоуправления, неуполномоченный на его рассмотрение;

2.12.2. с заявлением о предоставлении муниципальной услуги обратилось ненадлежащее лицо;

2.12.3. заявление не содержит сведения, указанные в подпункте 2.8.1. настоящего Административного регламента;

2.12.4. в заявлении содержатся нецензурные, либо оскорбительные выражения, угрозы жизни, здоровью и имуществу должностного лица, а также членов его семьи;

2.12.5. текст заявления не поддается прочтению или не подписан уполномоченным лицом;

2.12.6. к заявлению не приложены документы, предусмотренные подпунктами 2.8.2. – 2.8.4. настоящего Административного регламента;

2.12.7. документы имеют подчистки, приписки, наличие зачеркнутых слов, нерасшифрованные сокращения, исправления, серьезные повреждения, не позволяющие однозначно истолковать содержание документов;

2.12.8. заявление, поданное в электронном виде, не подписано электронной подписью в соответствии с требованиями действующего законодательства либо не подтверждена ее подлинность.

2.13. Основаниями для отказа в выдаче разрешений на использование земель или земельного участка, без предоставления земельного участка и установления сервитутов в целях, предусмотренных пунктом 1 статьи 39.34 Земельного кодекса Российской Федерации, являются:

а) заявление подано с нарушением требований, установленных п. 2.8 настоящего административного регламента;

б) в заявлении указаны цели использования земель или земельного участка или объекты, предполагаемые к размещению, не предусмотренные [пунктом 1 статьи 39.34](#) Земельного кодекса Российской Федерации;

в) земельный участок, на использование которого испрашивается разрешение, предоставлен физическому или юридическому лицу.

2.13.1. Основания для приостановления в предоставлении муниципальной услуги отсутствуют.

2.14. Предоставление муниципальной услуги является бесплатным для заявителей.

2.15. Срок ожидания в очереди при подаче заявления о предоставлении муниципальной услуги – 15 (пятнадцать) минут.

2.16. Срок ожидания в очереди при получении результата предоставления муниципальной услуги – 15 (пятнадцать) минут.

2.17. Срок ожидания в очереди при подаче заявления о предоставлении муниципальной услуги в МФЦ – не более 15 (пятнадцати) минут, при получении результата - не более 15 (пятнадцати) минут.

2.18. Срок регистрации запроса (заявления) заявителя о предоставлении муниципальной услуги:

- в случае личного обращения заявителя заявление регистрируется в день обращения;

- в случае поступления документов по почте заявление регистрируется в течение 3 (трех) дней со дня поступления.

2.19. Требования к помещениям, в которых предоставляется муниципальная услуга, к залу ожидания, местам для заполнения запросов о предоставлении муниципальной услуги, информационным стендам с образцами их заполнения и перечнем документов, необходимых для предоставления муниципальной услуги.

2.19.1. Предоставление муниципальной услуги осуществляется в специально выделенных для этих целей помещениях органа местного самоуправления Ленинградской области (далее - ОМСУ) или в МФЦ.

2.19.2. Наличие на территории, прилегающей к зданию, не менее 10 (десяти) процентов мест (но не менее одного места) для парковки специальных автотранспортных средств инвалидов, которые не должны занимать иные транспортные средства. Инвалиды пользуются местами для парковки специальных транспортных средств бесплатно. На территории, прилегающей к зданию, в которых размещены МФЦ, располагается бесплатная парковка для автомобильного транспорта посетителей, в том числе предусматривающая места для специальных автотранспортных средств инвалидов.

2.19.3. Помещения размещаются преимущественно на нижних, предпочтительнее на первых этажах здания, с предоставлением доступа в помещение инвалидам.

2.19.4. Вход в здание (помещение) и выход из него оборудуются информационными табличками (вывесками), содержащие информацию о режиме его работы.

2.19.5. Помещения оборудованы пандусами, позволяющими обеспечить беспрепятственный доступ инвалидов, санитарно-техническими комнатами (доступными для инвалидов).

2.19.6. При необходимости инвалиду предоставляется помощник из числа работников ОМСУ (организации, МФЦ) для преодоления барьеров, возникающих при предоставлении муниципальной услуги наравне с другими гражданами.

2.19.7. Вход в помещение и места ожидания оборудованы кнопками, а также содержат информацию о контактных номерах телефонов для вызова работника, ответственного за сопровождение инвалида.

2.19.8. Наличие визуальной, текстовой и мультимедийной информации о порядке предоставления государственных и муниципальных услуг, знаков, выполненных рельефно-точечным шрифтом Брайля.

2.19.9. Оборудование мест повышенного удобства с дополнительным местом для собаки – поводья и устройств для передвижения инвалида (костылей, ходунков).

2.19.10. Характеристики помещений приема и выдачи документов в части объемно-планировочных и конструктивных решений, освещения, пожарной безопасности, инженерного оборудования должны соответствовать требованиям нормативных документов, действующих на территории Российской Федерации.

2.19.11. Помещения приема и выдачи документов должны предусматривать места для ожидания, информирования и приема заявителей.

2.19.12. Места ожидания и места для информирования оборудуются стульями, кресельными секциями, скамьями и столами (стойками) для оформления документов с размещением на них бланков документов, необходимых для получения муниципальной услуги, канцелярскими

принадлежностями, а также информационные стенды, содержащие актуальную и исчерпывающую информацию, необходимую для получения муниципальной услуги, и информацию о часах приема заявлений.

2.20. Места для проведения личного приема заявителей оборудуются столами, стульями, обеспечиваются канцелярскими принадлежностями для написания письменных обращений.

2.21. Показатели доступности муниципальной услуги (общие, применимые в отношении всех заявителей):

1) равные права и возможности при получении муниципальной услуги для заявителей;

2) транспортная доступность к месту предоставления муниципальной услуги;

3) режим работы ОМСУ, обеспечивающий возможность подачи заявителем запроса о предоставлении муниципальной услуги в течение рабочего времени;

4) возможность получения полной и достоверной информации о муниципальной услуге в ОМСУ, МФЦ, по телефону, на официальном сайте органа, предоставляющего услугу, посредством ПГУ ЛО;

5) обеспечение для заявителя возможности подать заявление о предоставлении муниципальной услуги посредством МФЦ, в форме электронного документа на ПГУ ЛО, а также получить результат;

6) обеспечение для заявителя возможности получения информации о ходе и результате предоставления муниципальной услуги с использованием ПГУ ЛО.

2.21.1. Показатели доступности муниципальной услуги (специальные, применимые в отношении инвалидов):

1) наличие на территории, прилегающей к зданию, в котором осуществляется предоставление муниципальной услуги, мест для парковки специальных автотранспортных средств инвалидов;

2) обеспечение беспрепятственного доступа инвалидов к помещениям, в которых предоставляется муниципальная услуга;

3) получение для инвалидов в доступной форме информации по вопросам предоставления муниципальной услуги, в том числе об оформлении необходимых для получения муниципальной услуги документов, о совершении им других необходимых для получения муниципальной услуги действий, сведений о ходе предоставления муниципальной услуги;

4) наличие возможности получения инвалидами помощи (при необходимости) от работников организации для преодоления барьеров, мешающих получению услуг наравне с другими лицами.

2.22. Показатели качества муниципальной услуги:

1) соблюдение срока предоставления муниципальной услуги;

2) соблюдение требований стандарта предоставления муниципальной услуги;

3) удовлетворенность заявителя профессионализмом должностных лиц ОМСУ, МФЦ при предоставлении услуги;

4) соблюдение времени ожидания в очереди при подаче запроса и получении результата;

5) осуществление не более одного взаимодействия заявителя с должностными лицами ОМСУ при получении муниципальной услуги;

6) отсутствие жалоб на действия или бездействия должностных лиц ОМСУ, поданных в установленном порядке.

2.23. Иные требования, в том числе учитывающие особенности предоставления муниципальной услуги в многофункциональных центрах и особенности предоставления муниципальной услуги в электронном виде.

Предоставление муниципальной услуги посредством МФЦ осуществляется в подразделениях государственного бюджетного учреждения Ленинградской области «Многофункциональный центр предоставления государственных и муниципальных услуг» (далее – ГБУ ЛО «МФЦ») при наличии вступившего в силу соглашения о взаимодействии между ГБУ ЛО «МФЦ» и органом местного самоуправления. Предоставление муниципальной услуги в иных МФЦ осуществляется при наличии вступившего в силу соглашения о взаимодействии между ГБУ ЛО «МФЦ» и иным МФЦ.

2.23.1. К целевым показателям доступности и качества муниципальной услуги относятся:

- количество документов, которые заявителю необходимо представить в целях получения муниципальной услуги;

- минимальное количество непосредственных обращений заявителя в различные организации в целях получения муниципальной услуги.

2.23.2. К непосредственным показателям доступности и качества муниципальной услуги относятся:

возможность получения муниципальной услуги в МФЦ в соответствии с соглашением, заключенным между МФЦ и органом местного самоуправления, с момента вступления в силу соглашения о взаимодействии.

2.24. Особенности предоставления муниципальной услуги в МФЦ: Предоставление муниципальной услуги в МФЦ осуществляется после вступления в силу соглашения о взаимодействии.

2.24.1. МФЦ осуществляет:

- взаимодействие с территориальными органами федеральных органов исполнительной власти, органами исполнительной власти Ленинградской области, органами местного самоуправления Ленинградской области и организациями, участвующими в предоставлении государственных и муниципальных услуг в рамках заключенных соглашений о взаимодействии;

- информирование граждан и организаций по вопросам предоставления государственных и муниципальных услуг;

- прием и выдачу документов, необходимых для предоставления государственных и муниципальных услуг либо являющихся результатом предоставления муниципальных услуг;

- обработку персональных данных, связанных с предоставлением государственных и муниципальных услуг.

2.24.2. В случае подачи документов в орган местного самоуправления

посредством МФЦ специалист МФЦ, осуществляющий прием документов, представленных для получения муниципальной услуги, выполняет следующие действия:

- определяет предмет обращения;
- проводит проверку полномочий лица, подающего документы;
- проводит проверку правильности заполнения запроса соответствия представленных документов требованиям, указанным в пунктах 2.8.1., 2.12. – 2.12.8. настоящего Административного регламента;
- осуществляет сканирование представленных документов, формирует электронное дело, все документы которого связываются единым уникальным идентификационным кодом, позволяющим установить принадлежность документов конкретному заявителю и виду обращения за муниципальной услугой;
- заверяет электронное дело своей электронной подписью (далее - ЭП);
- направляет копии документов и реестр документов в орган местного самоуправления:
 - в электронном виде (в составе пакетов электронных дел) в течение 1 (одного) рабочего дня со дня обращения заявителя в МФЦ;
 - на бумажных носителях (в случае необходимости обязательного представления оригиналов документов) - в течение 3 (трех) рабочих дней со дня обращения заявителя в МФЦ, посредством курьерской связи, с составлением описи передаваемых документов, с указанием даты, количества листов, фамилии, должности и подписанные уполномоченным специалистом МФЦ.

2.24.3. При обнаружении несоответствия документов требованиям, указанным в пунктах 2.12. – 2.12.8. настоящего Административного регламента, специалист МФЦ, осуществляющий прием документов, возвращает их заявителю для устранения выявленных недостатков.

По окончании приема документов специалист МФЦ выдает заявителю расписку в приеме документов.

При указании заявителем места получения ответа (результата предоставления муниципальной услуги) посредством МФЦ должностное лицо органа местного самоуправления, ответственное за подготовку ответа по результатам рассмотрения представленных заявителем документов, направляет необходимые документы (справки, письма, решения и др.) в МФЦ для их последующей передачи заявителю:

- в электронном виде в течение 1 (одного) рабочего дня со дня принятия решения о предоставлении (отказе в предоставлении) заявителю услуги;
- на бумажном носителе - в срок не более 3 (трех) дней со дня принятия решения о предоставлении (отказе в предоставлении) заявителю услуги, но не позднее 2 (двух) рабочих дней до окончания срока предоставления муниципальной услуги.

Специалист МФЦ, ответственный за выдачу документов, полученных от органа местного самоуправления по результатам рассмотрения представленных заявителем документов, в день их получения от органа

местного самоуправления сообщает заявителю о принятом решении по телефону (с записью даты и времени телефонного звонка), а также о возможности получения документов в МФЦ, если иное не предусмотрено в разделе II настоящего Административного регламента.

2.25. Особенности предоставления муниципальной услуги в электронном виде.

2.25.1. Особенности предоставления муниципальной услуги в электронном виде, в том числе предоставления возможности подачи электронных документов на ПГУ ЛО.

Предоставление муниципальной услуги в электронном виде осуществляется при технической реализации услуги на ПГУ ЛО.

Деятельность ПГУ ЛО по организации предоставления муниципальной услуги осуществляется в соответствии с Федеральным законом от 27.07.2010 № 210-ФЗ «Об организации предоставления государственных и муниципальных услуг», Федеральным законом от 27.07.2006 № 149-ФЗ «Об информации, информационных технологиях и о защите информации», постановлением Правительства Российской Федерации от 25.06.2012 № 634 «О видах электронной подписи, использование которых допускается при обращении за получением государственных и муниципальных услуг».

2.25.1.1. Для получения муниципальной услуги через ПГУ ЛО заявителю необходимо предварительно пройти процесс регистрации в Единой системе идентификации и аутентификации (далее – ЕСИА).

2.25.1.2. муниципальная услуга может быть получена через ПГУ ЛО следующими способами:

с обязательной личной явкой на прием в Администрацию;

без личной явки на прием в Администрацию.

2.25.1.3. Для получения муниципальной услуги без личной явки на приём в Администрацию заявителю необходимо предварительно оформить усиленную квалифицированную электронную подпись (далее – ЭП) для заверения заявления и документов, поданных в электронном виде на ПГУ ЛО.

2.25.1.4. Для подачи заявления через ПГУ ЛО заявитель должен выполнить следующие действия:

пройти идентификацию и аутентификацию в ЕСИА;

в личном кабинете на ПГУ ЛО заполнить в электронном виде заявление на оказание услуги;

в случае, если заявитель выбрал способ оказания услуги с личной явкой на прием в Администрацию – приложить к заявлению электронные документы;

в случае, если заявитель выбрал способ оказания услуги без личной явки на прием в Администрацию:

- приложить к заявлению электронные документы, заверенные усиленной квалифицированной электронной подписью;

- приложить к заявлению электронный документ, заверенный усиленной квалифицированной электронной подписью нотариуса (в случае, если требуется представление документов, заверенных нотариально);

- заверить заявление усиленной квалифицированной электронной подписью,

если иное не установлено действующим законодательством.

направить пакет электронных документов в Администрацию посредством функционала ПГУ ЛО.

2.25.1.5. В результате направления пакета электронных документов посредством ПГУ ЛО в соответствии с требованиями пункта 4 или 5 автоматизированной информационной системой межведомственного электронного взаимодействия Ленинградской области (далее – АИС «Межвед ЛО») производится автоматическая регистрация поступившего пакета электронных документов и присвоение пакету уникального номера дела. Номер дела доступен заявителю в личном кабинете ПГУ ЛО.

2.25.1.6. При предоставлении муниципальной услуги через ПГУ ЛО, в случае если направленные заявителем (уполномоченным лицом) электронное заявление и электронные документы заверены усиленной квалифицированной электронной подписью, должностное лицо Администрации выполняет следующие действия:

формирует пакет документов, поступивший через ПГУ ЛО, и передает должностному лицу Администрации, наделенному в соответствии с должностным регламентом функциями по выполнению административной процедуры по приему заявлений и проверке документов, представленных для рассмотрения;

после рассмотрения документов и принятия решения о предоставлении муниципальной услуги (отказе в предоставлении) заполняет предусмотренные в АИС «Межвед ЛО» формы о принятом решении и переводит дело в архив АИС «Межвед ЛО»;

уведомляет заявителя о принятом решении с помощью указанных в заявлении средств связи, затем направляет документ способом, указанным в заявлении: почтой, либо выдает его при личном обращении заявителя, либо направляет электронный документ, подписанный усиленной квалифицированной электронной подписью должностного лица, принявшего решение, в Личный кабинет заявителя.

2.25.1.7. При предоставлении муниципальной услуги через ПГУ ЛО, в случае если направленные заявителем (уполномоченным лицом) электронное заявление и электронные документы не заверены усиленной квалифицированной электронной подписью, должностное лицо Администрации выполняет следующие действия: формирует пакет документов, поступивший через ПГУ ЛО, и передает должностному лицу Администрации, наделенному в соответствии с должностным регламентом функциями по выполнению административной процедуры по приему заявлений и проверке документов, представленных для рассмотрения; формирует через АИС «Межвед ЛО» приглашение на прием, которое должно содержать следующую информацию: адрес Администрации, в которую необходимо обратиться заявителю, дату и время приема, номер очереди, идентификационный номер приглашения и перечень документов, которые необходимо представить на приеме. В АИС «Межвед ЛО» дело переводит в статус «Заявитель приглашен на прием».

В случае неявки заявителя на прием в назначенное время заявление и документы хранятся в АИС «Межвед ЛО» в течение 30 (тридцати) дней, затем должностное лицо Администрации, наделенное, в соответствии с должностным регламентом, функциями по приему заявлений и документов через ПГУ ЛО переводит документы в архив АИС «Межвед ЛО».

Заявитель должен явиться на прием в указанное время. В случае, если заявитель явился позже, он обслуживается в порядке живой очереди. В любом из случаев должностное лицо Администрации, ведущее прием, отмечает факт явки заявителя в АИС «Межвед ЛО», дело переводит в статус «Прием заявителя окончен».

После рассмотрения документов и принятия решения о предоставлении (отказе в предоставлении) муниципальной услуги заполняет предусмотренные в АИС «Межвед ЛО» формы о принятом решении и переводит дело в архив АИС «Межвед ЛО».

Должностное лицо Администрации уведомляет заявителя о принятом решении с помощью указанных в заявлении средств связи, затем направляет документ способом, указанным в заявлении: в письменном виде почтой, либо выдает его при личном обращении заявителя, либо направляет электронный документ, подписанный усиленной квалифицированной электронной подписью должностного лица, принявшего решение, в личный кабинет ПГУ.

2.25.1.8. В случае поступления всех документов, указанных в пунктах 2.8. – 2.8.4. настоящего Административного регламента, и отвечающих требованиям, в форме электронных документов (электронных образов документов), удостоверенных усиленной квалифицированной электронной подписью, днем обращения за предоставлением муниципальной услуги считается дата регистрации приема документов на ПГУ ЛО.

В случае если направленные заявителем (уполномоченным лицом) электронное заявление и документы не заверены усиленной квалифицированной электронной подписью, днем обращения за предоставлением муниципальной услуги считается дата личной явки заявителя в Администрацию с предоставлением документов, указанных в пунктах 2.8. - 2.8.4. настоящего Административного регламента, и отсутствия оснований, указанных в пунктах 2.12. – 2.12.8. настоящего Административного регламента.

2.25.1.9. Администрация при поступлении документов от заявителя посредством ПГУ по требованию заявителя направляет результат предоставления услуги в форме электронного документа, подписанного усиленной квалифицированной электронной подписью должностного лица, принявшего решение (в этом случае заявитель при подаче запроса на предоставление услуги отмечает в соответствующем поле такую необходимость).

III. Перечень услуг, которые являются необходимыми и обязательными для предоставления муниципальной услуги

3.1. Других услуг, которые являются необходимыми и обязательными для предоставления муниципальной услуги, законодательством Российской Федерации не предусмотрено.

IV. Состав, последовательность и сроки выполнения административных процедур, требования к порядку их выполнения, в том числе особенности выполнения административных процедур в электронной форме

4.1. Организация предоставления муниципальной услуги включает в себя следующие административные процедуры:

- прием и регистрация заявления и приложенных к нему документов;
- рассмотрение заявления и приложенных к нему документов;
- принятие решения о выдаче (отказе в выдаче) разрешения;
- направление копии разрешения в федеральный орган исполнительной власти, уполномоченный на осуществление государственного земельного надзора.

4.2. Основанием для начала административной процедуры по приему и регистрации заявления и приложенных к нему документов является подача заявления с приложением документов, указанных в пункте 2.8 настоящего Административного регламента.

4.2.1. Прием документов осуществляется работником, ответственным за прием документов.

4.2.2. Гражданину выдается расписка в получении заявления и документов.

4.2.3. Специалист, ответственный за прием и регистрацию заявлений, осуществляет регистрацию заявления и документов в соответствии с п.2.18 настоящего регламента.

4.2.4. Прием и первичная обработка заявлений, поступивших в электронном виде через Портал, состоит в проверке подлинности электронной подписи через установленный федеральный информационный ресурс, ее соответствия требованиям действующего законодательства, полноты информации, содержащейся в заявлении, необходимой для его исполнения.

4.2.5. В случае если заявление о получении муниципальной услуги в электронном виде не подписано электронной подписью в соответствии с требованиями действующего законодательства либо электронная подпись не подтверждена, заявителю направляется уведомление об отказе в приеме документов.

4.2.6. В случае если заявление о получении муниципальной услуги в электронном виде и прилагаемые к нему документы подписаны электронной подписью, в соответствии с требованиями действующего законодательства, и электронная подпись подтверждена, документы распечатываются, регистрируются и передаются на рассмотрение уполномоченному лицу.

4.3. Основанием для начала административной процедуры по рассмотрению заявления приложенных к нему документов является

поступление специалисту КУМИ, ответственному за рассмотрение заявления и приложенных к нему документов, зарегистрированного заявления с документами о предоставлении муниципальной услуги.

4.3.1. В случае если заявление и приложенные к нему документы соответствуют положениям пунктов 2.12. – 2.12.8. настоящего Административного регламента, специалистом ответственным за предоставление муниципальной услуги направляет соответствующие запросы в государственные органы, органы местного самоуправления и подведомственные им подразделения и организации о предоставлении необходимых сведений и документов в рамках межведомственного информационного взаимодействия.

4.3.2. Результатом административной процедуры является направление запроса в рамках межведомственного информационного взаимодействия.

4.3.3. Максимальный срок выполнения административной процедуры - не более 5 (пяти) дней с момента регистрации заявления на получение муниципальной услуги.

4.4. Не позднее 2 (двух) дней, следующих за днем поступления запрашиваемых в рамках межведомственного информационного взаимодействия документов, специалист направляет заявление и прилагаемые к нему документы в специалисту ответственному за предоставление муниципальной услуги.

4.4.1. Специалист ответственный за предоставление муниципальной услуги не позднее 25 (двадцати пяти) дней со дня поступления заявления в орган местного самоуправления, рассматривает заявление и приложенные документы, и готовит проект решения о выдаче разрешения на использование земель или земельного участка, без предоставления земельного участка и установления сервитутов в целях, предусмотренных пунктом 1 статьи 39.34 Земельного кодекса Российской Федерации.

4.4.2. При наличии оснований для отказа в предоставлении муниципальной услуги, предусмотренных пунктом 2.13. настоящего Административного регламента, специалист ответственный за предоставление муниципальной услуги осуществляет подготовку письма об отказе в выдаче разрешения, с указанием причин принятого решения.

4.4.3. Подготовленный проект постановления либо письма об отказе в предоставлении муниципальной услуги подписывается главой администрации МО «Кингисеппский муниципальный район» и регистрируется в установленном порядке.

4.4.4. Специалист ответственный за предоставление муниципальной услуги, уведомляет заявителя посредством телефонной связи о результате предоставления муниципальной услуги и возможности получения результата предоставления муниципальной услуги, или направляет результат предоставления муниципальной услуги в письменной форме в порядке, установленном Административным регламентом.

Результат предоставления муниципальной услуги направляется заявителю в соответствии со способом, указанным в заявлении.

4.5. В течение 10 (десяти) рабочих дней со дня выдачи разрешения орган местного самоуправления направляет копию этого разрешения с приложением схемы границ предполагаемых к использованию земель или части земельного участка на кадастровом плане территории в федеральный орган исполнительной власти, уполномоченный на осуществление государственного земельного надзора.

4.6. При обращении заявителя с требованием об исправлении допущенных опечаток и ошибок в выданных в результате предоставления муниципальной услуги документах, опечатки и ошибки исправляются в течение 15 (пятнадцати) календарных дней.

Заявитель вправе подать или направить заявление об исправлении опечаток и ошибок, допущенных в результате предоставления муниципальной услуги, любым из перечисленных способов, указанных в пункте 1.8 настоящего Административного регламента.

V. Формы контроля за предоставлением муниципальной услуги

5.1. Контроль за надлежащим исполнением Административного регламента осуществляет глава администрации МО «Кингисеппский муниципальный район», заместитель главы администрации, председатель КУМИ.

5.2. Контроль соблюдения специалистами филиалов ГБУ ЛО «МФЦ» последовательности действий, определенных административными процедурами, осуществляется директором филиала ГБУ ЛО «МФЦ».

5.3. Текущий контроль за соблюдением и исполнением сотрудниками КУМИ положений настоящего Регламента, действующего законодательства и нормативно-правовых актов органа местного самоуправления, устанавливающих требования к предоставлению муниципальной услуги, а также за принятием решений сотрудниками осуществляется председатель КУМИ.

5.4. Текущий контроль за совершением действий и принятием решений при предоставлении муниципальной услуги осуществляется начальником земельного отдела КУМИ, в виде:

проведения текущего мониторинга предоставления муниципальной услуги;

контроля сроков осуществления административных процедур (выполнения действий и принятия решений);

проверки процесса выполнения административных процедур (выполнения действий и принятия решений);

контроля качества выполнения административных процедур (выполнения действий и принятия решений);

рассмотрения и анализа отчетов, содержащих основные количественные показатели, характеризующие процесс предоставления муниципальной услуги;

приема, рассмотрения и оперативного реагирования на обращения и жалобы заявителей по вопросам, связанным с предоставлением муниципальной услуги.

5.5. Текущий контроль за регистрацией входящей и исходящей корреспонденции заявлений о предоставлении муниципальной услуги, обращений о предоставлении информации о порядке предоставления муниципальной услуги, ответов должностных лиц КУМИ на соответствующие заявления и обращения, а также запросов администрации МО осуществляет начальник земельного отдела КУМИ.

5.6. Для текущего контроля используются сведения, полученные из электронной базы данных, служебной корреспонденции органа местного самоуправления, устной и письменной информации должностных лиц органа местного самоуправления.

5.7. О случаях и причинах нарушения сроков и содержания административных процедур ответственные за их осуществление специалисты КУМИ немедленно информируют своих непосредственных руководителей, а также принимают срочные меры по устранению нарушений.

Специалисты, участвующие в предоставлении муниципальной услуги, несут ответственность за соблюдение сроков и порядка исполнения административных процедур.

5.8. В случае выявления по результатам осуществления текущего контроля нарушений сроков и порядка исполнения административных процедур, обоснованности и законности совершения действий виновные лица привлекаются к ответственности в порядке, установленном законодательством Российской Федерации.

5.9. Ответственность должностного лица, ответственного за соблюдение требований настоящего Административного регламента по каждой административной процедуре или действие (бездействие) при исполнении муниципальной услуги, закрепляется в должностном регламенте (или должностной инструкции) сотрудника КУМИ.

5.10. Текущий контроль соблюдения специалистами МФЦ последовательности действий, определенных административными процедурами, осуществляется директорами МФЦ.

5.11. Контроль соблюдения требований настоящего Административного регламента в части, касающейся участия МФЦ в предоставлении муниципальной услуги, осуществляется Комитетом экономического развития и инвестиционной деятельности Ленинградской области.

**VI. Досудебное (внесудебное) обжалование
заявителем решений и действий (бездействия)
органа, предоставляющего муниципальную услугу, должностного лица
или органа, предоставляющего муниципальную услугу, либо
муниципального служащего, многофункционального центра, работника
многофункционального центра, а также организаций, осуществляющих
функции по предоставлению муниципальных услуг, или их работников**

6.1. Заявители имеют право на досудебное (внесудебное) обжалование решений и действий (бездействия) органа, предоставляющего муниципальную услугу, должностного лица органа, предоставляющего муниципальную услугу, либо государственного или муниципального служащего, многофункционального центра, работника многофункционального центра, а также организаций, предусмотренных частью 1.1 статьи 16 Федерального закона от 27.07.2010 № 210-ФЗ "Об организации предоставления государственных и муниципальных услуг", или их работников.

6.2. Предметом обжалования являются неправомерные действия (бездействие) уполномоченного на предоставление муниципальной услуги должностного лица, а также принимаемые им решения при предоставлении муниципальной услуги.

Заявитель может обратиться с жалобой, в том числе в следующих случаях:

1) нарушение срока регистрации запроса о предоставлении государственной или муниципальной услуги, запроса, указанного в статье 15.1 Федерального закона от 27.07.2010 № 210-ФЗ "Об организации предоставления государственных и муниципальных услуг";

2) нарушение срока предоставления муниципальной услуги. В указанном случае досудебное (внесудебное) обжалование заявителем решений и действий (бездействия) многофункционального центра, работника многофункционального центра возможно в случае, если на многофункциональный центр, решения и действия (бездействие) которого обжалуются, возложена функция по предоставлению соответствующих муниципальных услуг в полном объеме в порядке, определенном частью 1.3 статьи 16 Федерального закона от 27.07.2010 № 210-ФЗ "Об организации предоставления государственных и муниципальных услуг";

3) требование у заявителя документов, не предусмотренных нормативными правовыми актами Российской Федерации, нормативными правовыми актами субъектов Российской Федерации, муниципальными правовыми актами или муниципальной услуги;

4) отказ в приеме документов, предоставление которых предусмотрено нормативными правовыми актами Российской Федерации, нормативными правовыми актами субъектов Российской Федерации, муниципальными правовыми актами для предоставления муниципальной услуги, у заявителя;

5) отказ в предоставлении муниципальной услуги, если основания отказа не предусмотрены федеральными законами и принятыми в соответствии с ними иными нормативными правовыми актами Российской Федерации, законами и иными нормативными правовыми актами субъектов Российской Федерации, муниципальными правовыми актами. В указанном случае досудебное (внесудебное) обжалование заявителем решений и действий (бездействия) многофункционального центра, работника многофункционального центра возможно в случае, если на многофункциональный центр, решения и действия (бездействие) которого обжалуются, возложена функция по предоставлению соответствующих

муниципальных услуг в полном объеме в порядке, определенном частью 1.3 статьи 16 Федерального закона от 27.07.2010 № 210-ФЗ "Об организации предоставления государственных и муниципальных услуг";

б) затребование с заявителя при предоставлении муниципальной услуги платы, не предусмотренной нормативными правовыми актами Российской Федерации, нормативными правовыми актами субъектов Российской Федерации, муниципальными правовыми актами;

7) отказ органа, предоставляющего муниципальную услугу, должностного лица органа, предоставляющего муниципальную услугу, многофункционального центра, работника многофункционального центра, организаций, предусмотренных частью 1.1 статьи 16 Федерального закона от 27.07.2010 № 210-ФЗ "Об организации предоставления государственных и муниципальных услуг", или их работников в исправлении допущенных ими опечаток и ошибок в выданных в результате предоставления муниципальной услуги документах либо нарушение установленного срока таких исправлений. В указанном случае досудебное (внесудебное) обжалование заявителем решений и действий (бездействия) многофункционального центра, работника многофункционального центра возможно в случае, если на многофункциональный центр, решения и действия (бездействие) которого обжалуются, возложена функция по предоставлению соответствующих муниципальных услуг в полном объеме в порядке, определенном частью 1.3 статьи 16 Федерального закона от 27.07.2010 № 210-ФЗ "Об организации предоставления государственных и муниципальных услуг";

8) нарушение срока или порядка выдачи документов по результатам предоставления муниципальной услуги;

9) приостановление предоставления муниципальной услуги, если основания приостановления не предусмотрены федеральными законами и принятыми в соответствии с ними иными нормативными правовыми актами Российской Федерации, законами и иными нормативными правовыми актами субъектов Российской Федерации, муниципальными правовыми актами. В указанном случае досудебное (внесудебное) обжалование заявителем решений и действий (бездействия) многофункционального центра, работника многофункционального центра возможно в случае, если на многофункциональный центр, решения и действия (бездействие) которого обжалуются, возложена функция по предоставлению соответствующих муниципальных услуг в полном объеме в порядке, определенном частью 1.3 статьи 16 Федерального закона от 27.07.2010 № 210-ФЗ "Об организации предоставления государственных и муниципальных услуг".

6.3. Жалоба подается в письменной форме на бумажном носителе, в электронной форме в орган, предоставляющий муниципальную услугу, многофункциональный центр либо в соответствующий орган государственной власти (орган местного самоуправления) публично-правового образования, являющийся учредителем многофункционального центра (далее - учредитель многофункционального центра), а также в организации, предусмотренные частью 1.1 статьи 16 Федерального закона от 27 июля 2010 г. № 210-ФЗ «Об

организации предоставления государственных и муниципальных услуг». Жалобы на решения и действия (бездействие) руководителя органа, предоставляющего муниципальную услугу, подаются в вышестоящий орган (при его наличии) либо в случае его отсутствия рассматриваются непосредственно руководителем органа, предоставляющего муниципальную услугу. Жалобы на решения и действия (бездействие) работника многофункционального центра подаются руководителю этого многофункционального центра. Жалобы на решения и действия (бездействие) многофункционального центра подаются учредителю многофункционального центра или должностному лицу, уполномоченному нормативным правовым актом субъекта Российской Федерации. Жалобы на решения и действия (бездействие) работников организаций, предусмотренных частью 1.1 статьи 16 Федерального закона от 27 июля 2010 г. № 210-ФЗ «Об организации предоставления государственных и муниципальных услуг», подаются руководителям этих организаций.

6.4. Жалоба на решения и действия (бездействие) органа, предоставляющего муниципальную услугу, должностного лица органа, предоставляющего муниципальную услугу, муниципального служащего, руководителя органа, предоставляющего муниципальную услугу, может быть направлена по почте, через многофункциональный центр, с использованием информационно-телекоммуникационной сети "Интернет", официального сайта органа, предоставляющего муниципальную услугу (администрации МО «Кингисеппский муниципальный район»), единого портала государственных и муниципальных услуг либо регионального портала государственных и муниципальных услуг (ПГУ/ ЕПГУ), а также может быть принята при личном приеме заявителя. Жалоба на решения и действия (бездействие) многофункционального центра, работника многофункционального центра может быть направлена по почте, с использованием информационно-телекоммуникационной сети "Интернет", официального сайта многофункционального центра, единого портала государственных и муниципальных услуг либо регионального портала государственных и муниципальных услуг, а также может быть принята при личном приеме заявителя. Жалоба на решения и действия (бездействие) организаций, предусмотренных частью 1.1 статьи 16 Федерального закона от 27 июля 2010 г. № 210-ФЗ «Об организации предоставления государственных и муниципальных услуг», а также их работников может быть направлена по почте, с использованием информационно-телекоммуникационной сети "Интернет", официальных сайтов этих организаций, единого портала государственных и муниципальных услуг либо регионального портала государственных и муниципальных услуг, а также может быть принята при личном приеме заявителя.

6.5. Жалоба на решения и (или) действия (бездействие) органов, предоставляющих муниципальные услуги, должностных лиц органов, предоставляющих муниципальные услуги, либо муниципальных служащих при осуществлении в отношении юридических лиц и индивидуальных

предпринимателей, являющихся субъектами градостроительных отношений, процедур, включенных в исчерпывающие перечни процедур в сферах строительства, утвержденные Правительством Российской Федерации в соответствии с частью 2 статьи 6 Градостроительного кодекса Российской Федерации, может быть подана такими лицами в порядке, установленном настоящей статьей, либо в порядке, установленном антимонопольным законодательством Российской Федерации, в антимонопольный орган.

6.6. Основанием для начала процедуры досудебного (внесудебного) обжалования заявителем решений и действий (бездействия) органа, предоставляющего муниципальную услугу, муниципального служащего или должностного лица, органа предоставляющего муниципальную услугу, является жалоба о нарушении требований действующего законодательства, в том числе требований настоящего Административного регламента.

6.7. Заинтересованное лицо имеет право на получение в органе, предоставляющего муниципальную услугу, информации и документов, необходимых для обжалования действий (бездействия) уполномоченного на исполнение муниципальной услуги должностного лица, а также принимаемого им решения при исполнении муниципальной услуги.

6.8. Жалоба, поступившая в орган, предоставляющий муниципальную услугу, многофункциональный центр, учредителю многофункционального центра, в организации, предусмотренные частью 1.1 статьи 16 Федерального закона от 27 июля 2010 г. № 210-ФЗ «Об организации предоставления государственных и муниципальных услуг», либо вышестоящий орган (при его наличии), подлежит рассмотрению в течение пятнадцати рабочих дней со дня ее регистрации, а в случае обжалования отказа органа, предоставляющего муниципальную услугу, многофункционального центра, организаций, предусмотренных частью 1.1 статьи 16 Федерального закона от 27 июля 2010 г. № 210-ФЗ «Об организации предоставления государственных и муниципальных услуг», в приеме документов у заявителя либо в исправлении допущенных опечаток и ошибок или в случае обжалования нарушения установленного срока таких исправлений - в течение пяти рабочих дней со дня ее регистрации. Правительство Российской Федерации вправе установить случаи, при которых срок рассмотрения жалобы может быть сокращен.

6.9. Не позднее дня, следующего за днем принятия решения, заявителю в письменной форме и по желанию заявителя в электронной форме направляется мотивированный ответ о результатах рассмотрения жалобы.

6.10. В случае, если в письменном обращении не указаны фамилия гражданина, направившего обращение или почтовый адрес, по которому должен быть направлен ответ, ответ на обращение не дается. Если в указанном обращении содержатся сведения о подготавливаемом, совершаемом или совершенном противоправном деянии, а также о лице, его подготавливающем, совершающем или совершившем, обращение подлежит направлению в государственный орган в соответствии с его компетенцией.

6.11. Обращение, в котором обжалуется судебное решение, в течение 7 дней со дня регистрации возвращается гражданину, направившему обращение, с разъяснением порядка обжалования данного судебного решения.

6.12. Должностное лицо органа местного самоуправления при получении письменного обращения, в котором содержатся нецензурные либо оскорбительные выражения, угрозы жизни, здоровью и имуществу должностного лица, а также членов его семьи, вправе оставить обращение без ответа по существу поставленных в нем вопросов и сообщить гражданину, направившему обращение, о недопустимости злоупотребления правом.

6.13. В случае, если текст письменного обращения не поддается прочтению, ответ на обращение не дается и оно не подлежит направлению на рассмотрение должностному лицу органа местного самоуправления либо в иной орган, о чем в течение 7 дней со дня регистрации обращения сообщается гражданину, направившему обращение, если его фамилия или почтовый адрес поддаются прочтению.

6.14. В случае, если в письменном обращении гражданина содержится вопрос, на который ему неоднократно давались письменные ответы по существу в связи с ранее направляемыми обращениями, и при этом в обращении не приводятся новые доводы или обстоятельства, должностное лицо вправе принять решение о безосновательности очередного обращения и прекращении переписки с гражданином по данному вопросу. В случае если ответ по существу поставленного в обращении вопроса не может быть дан без разглашения сведений, составляющих государственную или иную охраняемую федеральным законом тайну, гражданину, направившему обращение, сообщается о невозможности дать ответ по существу поставленного в нем вопроса в связи с недопустимостью разглашения указанных сведений.

6.15. По результатам рассмотрения жалобы принимается одно из следующих решений:

1) жалоба удовлетворяется, в том числе в форме отмены принятого решения, исправления допущенных опечаток и ошибок в выданных в результате предоставления муниципальной услуги документах, возврата заявителю денежных средств, взимание которых не предусмотрено нормативными правовыми актами Российской Федерации, нормативными правовыми актами субъектов Российской Федерации, муниципальными правовыми актами;

2) в удовлетворении жалобы отказывается.

6.16. В случае установления в ходе или по результатам рассмотрения жалобы признаков состава административного правонарушения или преступления должностное лицо, работник, наделенные полномочиями по рассмотрению жалоб в соответствии с частью 1 статьи 11.2 Федерального закона от 27 июля 2010 г. № 210-ФЗ «Об организации предоставления государственных и муниципальных услуг», незамедлительно направляют имеющиеся материалы в органы прокуратуры.

6.17. Решения и действия (бездействие) должностных лиц, нарушающие право заявителя либо его представителя на получение муниципальной услуги, могут быть обжалованы в суде в порядке и сроки, установленные законодательством Российской Федерации.

Приложение № 1
к Административному регламенту

Дни недели, время работы КУМИ	
Дни недели	Время
Понедельник Вторник Среда Четверг Пятница	с 08.30 до 17.30, перерыв с 12.30 до 13.30 с 08.30 до 16.30, перерыв с 12.30 до 13.30

Дни недели, время работы 105 кабинета	
Дни недели	Время
Понедельник Вторник Среда Четверг Пятница	с 09.00 до 16.30, перерыв с 12.30 до 13.30 с 09.00 до 15.30, перерыв с 12.30 до 13.30

Продолжительность рабочего дня, непосредственно предшествующего нерабочему праздничному дню, уменьшается на один час.

Информация о местах нахождения,
справочных телефонах и адресах электронной почты МФЦ

Телефон единой справочной службы ГБУ ЛО «МФЦ»: 8 (800) 500-00-47 (на территории России звонок бесплатный), адрес электронной почты: info@mfc47.ru. В режиме работы возможны изменения. Актуальную информацию о местах нахождения, справочных телефонах и режимах работы филиалов МФЦ можно получить на сайте МФЦ Ленинградской области www.mfc47.ru

№ п/п	Наименование МФЦ	Почтовый адрес	График работы	Телефон
Предоставление услуг в Бокситогорском районе Ленинградской области				
1	Филиал ГБУ ЛО «МФЦ» «Тихвинский» -	187650, Россия, Ленинградская область, Бокситогорский район,	Понедельник - пятница с 9.00 до 18.00.	8 (800) 500-00-47
	Филиал ГБУ ЛО «МФЦ» «Тихвинский» -	187602, Россия, Ленинградская область, Бокситогорский район,	Понедельник - пятница с 9.00 до 18.00.	8 (800) 500-00-47
Предоставление услуг в Волосовском районе Ленинградской области				
2	Филиал ГБУ ЛО «МФЦ»	188410, Россия, Ленинградская обл.,	С 9.00 до 21.00 ежедневно,	8 (800) 500-00-47
Предоставление услуг в Волховском районе Ленинградской области				
3	Филиал ГБУ ЛО «МФЦ» «Волховский»	187406, Ленинградская область, г. Волхов, ул. Авиационная, д. 27	Пн., ср., чт., пт. - с 09.00 до 19.00; Вт. – с 09.00 до 20.00.	8 (800) 500-00-47
Предоставление услуг во Всеволожском районе Ленинградской области				
4	Филиал ГБУ ЛО «МФЦ»	188643, Россия, Ленинградская область,	С 9.00 до 21.00 ежедневно,	8 (800) 500-00-47
	Филиал ГБУ ЛО «МФЦ» «Всеволожский» - отдел	188681, Россия, Ленинградская область, Всеволожский район, д. Новосаратовка, д. 8 (52-й	С 9.00 до 21.00 ежедневно, без перерыва	8 (800) 500-00-47
	Филиал ГБУ ЛО «МФЦ» «Всеволожский» -	188650, Россия, Ленинградская область,	С 9.00 до 21.00 ежедневно, без перерыва	8 (800) 500-00-47
	Филиал ГБУ ЛО «МФЦ» «Всеволожский» -	188662, Россия, Ленинградская область,	С 9.00 до 21.00 ежедневно, без перерыва	8 (800) 500-00-47
	Филиал ГБУ ЛО «МФЦ» «Всеволожский» - отдел «Кулдрово»	188689, Россия, Ленинградская область, Всеволожский район, д.	С 9.00 до 21.00 ежедневно, без перерыва	8 (800) 500-00-47
Предоставление услуг в Выборгском районе Ленинградской области				

5	Филиал ГБУ ЛО «МФЦ»	188800, Россия, Ленинградская область,	С 9.00 до 21.00 ежедневно,	8 (800) 500-00-47
	Филиал ГБУ ЛО «МФЦ»	188820, Россия, Ленинградская область,	С 9.00 до 21.00 ежедневно,	8 (800) 500-00-47
	Филиал ГБУ ЛО «МФЦ»	188992, Ленинградская область, г. Светогорск, ул.	С 9.00 до 21.00 ежедневно,	8 (800) 500-00-47
	Филиал ГБУ ЛО «МФЦ» «Выборгский» -	188910, Россия, Ленинградская область, Выборгский район, г.	С 9.00 до 21.00 ежедневно, без перерыва	8 (800) 500-00-47
Предоставление услуг в Гатчинском районе Ленинградской области				
6	Филиал ГБУ ЛО «МФЦ»	188300, Россия, Ленинградская область,	С 9.00 до 21.00 ежедневно,	8 (800) 500-00-47
	Филиал ГБУ ЛО «МФЦ»	188309, Россия, Ленинградская область,	С 9.00 до 21.00 ежедневно,	8 (800) 500-00-47
	Филиал ГБУ ЛО «МФЦ»	188330, Россия, Ленинградская область,	С 9.00 до 21.00 ежедневно,	8 (800) 500-00-47
	Филиал ГБУ ЛО «МФЦ»	188330, Россия, Ленинградская область,	С 9.00 до 21.00 ежедневно,	8 (800) 500-00-47
Предоставление услуг в Кингисеппском районе Ленинградской области				
7	Филиал ГБУ ЛО «МФЦ»	188480, Россия, Ленинградская область,	С 9.00 до 21.00	8 (800) 500-00-47
Предоставление услуг в Киришском районе Ленинградской области				
8	Филиал ГБУ ЛО «МФЦ»	187110, Россия, Ленинградская область,	С 9.00 до 21.00 ежедневно, без перерыва	8 (800) 500-00-47
Предоставление услуг в Кировском районе Ленинградской области				
9	Филиал ГБУ ЛО «МФЦ»	187342, Россия, Ленинградская область,	С 9.00 до 21.00 ежедневно,	8 (800) 500-00-47
	Филиал ГБУ ЛО «МФЦ» «Кировский» -	187330, Ленинградская область, Кировский район, г. Отрадное, Ленинградское	С 9.00 до 21.00 ежедневно, без перерыва	8 (800) 500-00-47
Предоставление услуг в Лодейнопольском районе Ленинградской области				
10	Филиал ГБУ ЛО «МФЦ» «Лодейнопольски	187700, Россия, Ленинградская область, Лодейнопольский район,	С 9.00 до 21.00 ежедневно, без перерыва	8 (800) 500-00-47
Предоставление услуг в Ломоносовском районе Ленинградской области				
11	Филиал ГБУ ЛО «МФЦ»	188412, г. Санкт-Петербург, г. Ломоносов, Дворцовый	С 9.00 до 21.00 ежедневно,	8 (800) 500-00-47
Предоставление услуг в Лужском районе Ленинградской области				
12	Филиал ГБУ ЛО «МФЦ» «Лужский»	188230, Россия, Ленинградская область, Лужский район, г. Луга, ул.	С 9.00 до 21.00 ежедневно, без перерыва	8 (800) 500-00-47

Предоставление услуг в Полпорожском районе Ленинградской области				
13	Филиал ГБУ ЛО «МФЦ» «Полейнопольски	187782, Ленинградская область, г. Подпорожье, ул. Октябрят д.3	Понедельник - суббота с 9.00 до 20.00	8 (800) 500-00-47
Предоставление услуг в Приозерском районе Ленинградской области				
14	Филиал ГБУ ЛО «МФЦ»	188731, Россия, Ленинградская область, Приозерский район, пос.	С 9.00 до 21.00 ежедневно, без перерыва	8 (800) 500-00-47
	Филиал ГБУ ЛО «МФЦ»	188761, Россия, Ленинградская область,	С 9.00 до 21.00 ежедневно,	8 (800) 500-00-47
Предоставление услуг в Сланцевском районе Ленинградской области				
15	Филиал ГБУ ЛО «МФЦ»	188565, Россия, Ленинградская область,	С 9.00 до 21.00 ежедневно,	8 (800) 500-00-47
Предоставление услуг в г. Сосновый Бор Ленинградской области				
16	Филиал ГБУ ЛО «МФЦ»	188540, Россия, Ленинградская область, Сосновоборский р-н, Сосновый Бор, ул. Мира	С 9.00 до 21.00 ежедневно, без перерыва	8 (800) 500-00-47
Предоставление услуг в Тихвинском районе Ленинградской области				
17	Филиал ГБУ ЛО «МФЦ»	187553, Россия, Ленинградская область,	С 9.00 до 21.00 ежедневно,	8 (800) 500-00-47
Предоставление услуг в Тосненском районе Ленинградской области				
18	Филиал ГБУ ЛО «МФЦ»	187000, Россия, Ленинградская область,	С 9.00 до 21.00 ежедневно,	8 (800) 500-00-47
	Филиал ГБУ ЛО «МФЦ» «Тосненский» -	187032, Россия, Ленинградская область, Тосненский район, пос.	С 9.00 до 21.00 ежедневно, без перерыва	8 (800) 500-00-47
	Филиал ГБУ ЛО «МФЦ» «Тосненский» -	187026, Россия, Ленинградская область, Тосненский район, г.	С 9.00 до 21.00 ежедневно, без перерыва	8 (800) 500-00-47
Уполномоченный МФЦ на территории Ленинградской области				
19	ГБУ ЛО «МФЦ» (обслуживание заявителей не осуществляется)	<i>Юридический адрес:</i> 188641, Ленинградская область, Всеволожский район, дер. Новосаратовка, д.8 <i>Почтовый адрес:</i> 191311, г. Санкт-Петербург, ул. Смольного, д. 3, лит. А	пн-чт – с 9.00 до 18.00, пт. – с 9.00 до 17.00, перерыв с 13.00 до 13.48, выходные дни -	8 (800) 500-00-47

Приложение № 3
к Административному регламенту

В Администрацию _____
от _____
(фамилия, имя, отчество гражданина)
"__" _____ года рождения
(документ, удостоверяющий личность)
серия _____ N _____ выдан
"__" _____ года,
адрес постоянного места жительства
адрес преимущественного пребывания
Телефон _____

от _____
наименование и местонахождение
юридического лица
ОГРН, ИНН, почтовый адрес
адрес электронной почты
Телефон _____

Заявление

о выдаче разрешения на использование земель или земельного участка, без предоставления земельного участка и установления сервитутов

Прошу Вас выдать разрешение на использование земельного участка с кадастровым номером _____ (номер указывается в случае наличия).
Цель использования земельного участка: _____. Срок использования земельного участка: ____ месяцев.

Приложение: _____

Результат муниципальной услуги выдать следующим способом: _____.

На обработку моих персональных данных, содержащихся в заявлении и прилагаемых к нему документах, согласен.

Подпись _____

Дата _____

Отметка о комплекте документов (проставляется в случае отсутствия одного или более документов, не находящихся в распоряжении органов, предоставляющих государственные или муниципальные услуги, либо подведомственных органам государственной власти или органам местного самоуправления организаций, участвующих в предоставлении муниципальной услуги):

О предоставлении неполного комплекта документов, требующихся для предоставления муниципальной услуги и представляемых заявителем, так как сведения по ним отсутствуют в распоряжении органов, предоставляющих государственные или муниципальные услуги, либо подведомственных органам государственной власти или органам местного самоуправления организаций, участвующих в предоставлении муниципальной услуги, предупрежден.

(подпись заявителя)

(Ф.И.О. заявителя полностью)

Результат рассмотрения заявления прошу:

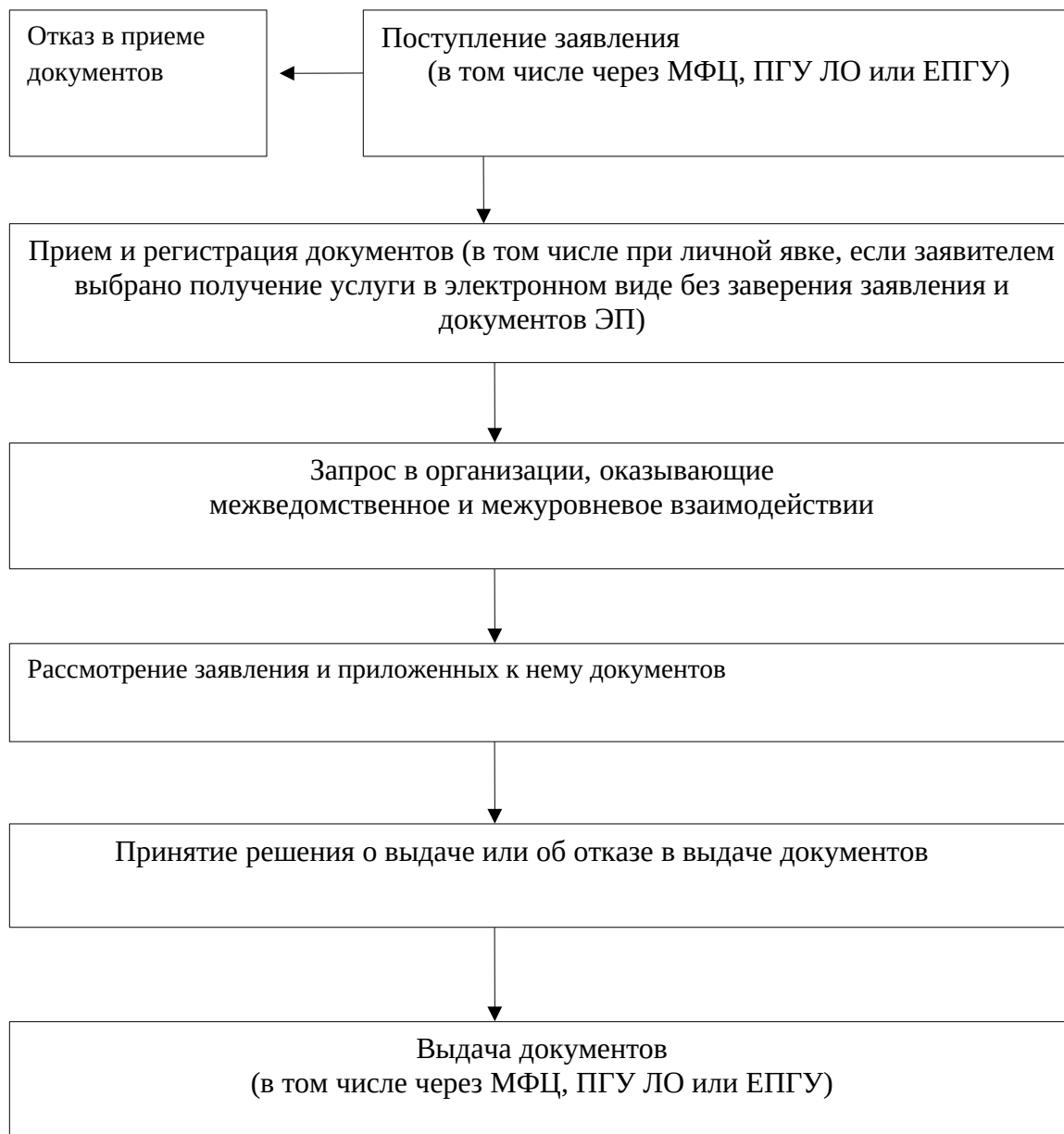
выдать на руки в ОИВ/Администрации/ Организации

выдать на руки в МФЦ

направить по почте

направить в электронной форме в личный кабинет на ПГУ

БЛОК-СХЕМА
ПРЕДОСТАВЛЕНИЯ МУНИЦИПАЛЬНОЙ УСЛУГИ



Приложение № 5
к Административному регламенту

от _____
(контактные данные заявителя,
адрес, телефон)

ЗАЯВЛЕНИЕ (ЖАЛОБА)

(Дата, подпись заявителя)