



АДМИНИСТРАЦИЯ
МУНИЦИПАЛЬНОГО ОБРАЗОВАНИЯ
«КИНГИСЕППСКИЙ МУНИЦИПАЛЬНЫЙ РАЙОН»
ЛЕНИНГРАДСКОЙ ОБЛАСТИ

ПОСТАНОВЛЕНИЕ

26.06.2026 № 2609

Об установлении публичного сервитута на земли
и земельные участки, расположенные на территории
Кингисеппского муниципального района Ленинградской области,
в целях, предусмотренных п.1 ст.39.37 Земельного кодекса РФ

На основании статьи 23, главы V.7 Земельного Кодекса Российской Федерации, п.3, п.4 ст.3.6 Федерального закона от 25.10.2001 № 137-ФЗ «О введении в действие Земельного кодекса Российской Федерации», в связи с ходатайством общества с ограниченной ответственностью «РТ-ИНВЕСТ ТРАНСПОРТНЫЕ СИСТЕМЫ» (ООО «РТИТС») ОГРН 1147746841340 ИНН 7704869777 КПП 771401001, адрес юридического лица: 127015, г.Москва, ул.Вятская, дом 27, строение 16, этаж 2, помещение 1, комната 16 (почтовый адрес: 248030, г.Калуга, ул.Труда, д.27, офис МБKR), администрация

п о с т а н о в л я е т:

1. Установить публичный сервитут в отношении части земельного участка с кадастровым номером 47:20:0724001:433.

Цель установления публичного сервитута – реконструкция, эксплуатация и капитальный ремонт объектов электросетевого хозяйства: «Внешнее электроснабжение рамной конструкции №94 (3-х полосная)».

2. Утвердить границы публичного сервитута согласно приложению 1.

3. Публичный сервитут устанавливается на 10 лет.

4. Срок, в течение которого использование земельных участков (его частей) и (или) расположенных на них объектов недвижимости в соответствии с их разрешенным использованием будет в соответствии с подпунктом 4 пункта 1 статьи 39.41 Земельного кодекса Российской Федерации невозможно или существенно затруднено в связи с осуществлением деятельности, для обеспечения которой устанавливается публичный сервитут (при возникновении таких обстоятельств) – отсутствует.

8.3. в срок, не позднее 6 месяцев с момента прекращения публичного сервитута, провести мероприятия, предусмотренные п.9 ст.39.50 Земельного кодекса РФ по сносу объектов, размещенных на основании публичного сервитута и осуществить при необходимости рекультивацию земель.

9. Комитету по управлению имуществом МО «Кингисеппский муниципальный район» в течение пяти рабочих дней со дня принятия настоящего постановления:

9.1. разместить решение об установлении публичного сервитута на официальном сайте <https://www.kingisepplo.ru/>;

9.2. направить копию постановления об установлении публичного сервитута в Управление Федеральной службы государственной регистрации, кадастра и картографии по Ленинградской области;

10. Публичный сервитут устанавливается со дня внесения сведений о нем в Единый государственный реестр недвижимости.

11. Контроль за исполнением настоящего постановления возложить на первого заместителя главы администрации МО «Кингисеппский муниципальный район» С.Г.Соболева.

Глава администрации
МО «Кингисеппский муниципальный район»



В.Е. Толкачев

ГРАФИЧЕСКОЕ ОПИСАНИЕ

местоположения границ населенных пунктов, территориальных зон, особо охраняемых природных территорий, зон с особыми условиями использования территории

Публичный сервитут объекта «Внешнее электроснабжение рамной конструкции №94 (3-х полосная)»

(наименование объекта, местоположение границ которого описано (далее - объект))

Раздел 1

Сведения об объекте

№ п/п	Характеристики объекта	Описание характеристик
1	2	3
1.	Местоположение объекта	Ленинградская область, район Кингисеппский
2.	Площадь объекта +/- величина погрешности определения площади (Р +/- Дельта Р)	1 +/- 1 м ²
3.	Иные характеристики объекта	Публичный сервитут в целях подключения (технологическое присоединение) к сетям электроснабжения объекта «Рамная конструкция №94 (3х-полосная)» в соответствии с п.1 ст. 39.37 Земельного кодекса РФ, на срок 10 (десять) лет. Правообладатель публичного сервитута Общество с Ограниченной Ответственностью «РТ-ИНВЕСТ ТРАНСПОРТНЫЕ СИСТЕМЫ», ИНН: 7704869777, ОГРН 1147746841340, адрес: 127015, город Москва, ул. Вятская, д.27, стр.16, этаж 2, пом. I, ком. 16, электронная почта: info.rtits.ru, телефон: +7 (495) 587-09-07.

Раздел 2

Сведения о местоположении границ объекта

1. Система координат МСК-47, зона 1

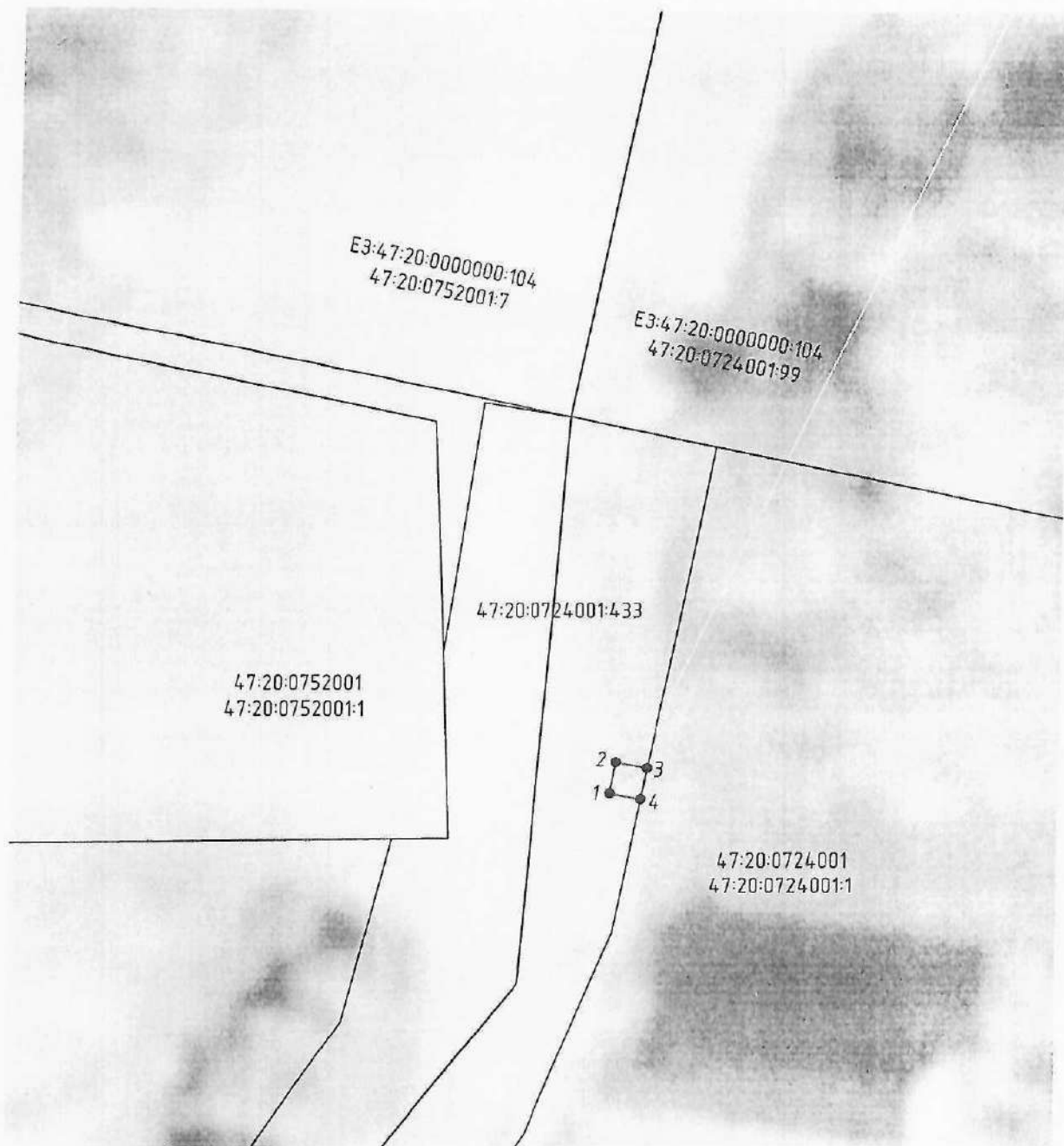
2. Сведения о характерных точках границ объекта

Обозначение характерных точек границ	Координаты, м		Метод определения координат характерной точки	Средняя квадратическая погрешность положения характерной точки (M _t), м	Описание обозначения точки на местности (при наличии)
	X	Y			
1	2	3	4	5	6
1	374247.40	1284231.28	Аналитический метод	0.10	Закрепление отсутствует
2	374248.38	1284231.47	Аналитический метод	0.10	Закрепление отсутствует
3	374248.19	1284232.46	Аналитический метод	0.10	Закрепление отсутствует
4	374247.21	1284232.27	Аналитический метод	0.10	Закрепление отсутствует
1	374247.40	1284231.28	Аналитический метод	0.10	Закрепление отсутствует

3. Сведения о характерных точках части (частей) границы объекта





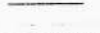
Обозначение характерных точек части границы	Координаты, м		Метод определения координат характерной точки	Средняя квадратическая погрешность положения характерной точки (M _t), м	Описание обозначения точки на местности (при наличии)
	X	Y			
1	2	3	4	5	6
-	-	-	-	-	-

Схема расположения границ публичного сервитута



Масштаб 1:200

Условные обозначения:

- | | |
|---|---|
|  | - граница публичного сервитута |
|  | - граница объекта электросетевого хозяйства |
|  | - характерная точка границы, сведения о которой не позволяют однозначно определить ее местоположение на местности |
|  | - граница земельного участка, установленная в соответствии с федеральным законодательством, включенная в ЕГРН |
| 47:20:0724001:1 | - кадастровый номер земельного участка |
|  | - граница кадастрового квартала, установленная в соответствии с федеральным законодательством, включенная в ЕГРН |
| 47:20:0724001 | - надпись номера кадастрового квартала |