



АДМИНИСТРАЦИЯ
МУНИЦИПАЛЬНОГО ОБРАЗОВАНИЯ
«КИНГИСЕППСКИЙ МУНИЦИПАЛЬНЫЙ РАЙОН»
ЛЕНИНГРАДСКОЙ ОБЛАСТИ

ПОСТАНОВЛЕНИЕ

18.06.2026 № 2474

Об установлении публичного сервитута на земли
и земельные участки, расположенные на территории
Кингисеппского муниципального района Ленинградской области,
в целях, предусмотренных п.1 ст.39.37 Земельного кодекса РФ

На основании статьи 23, главы V.7 Земельного Кодекса Российской Федерации, в связи с ходатайством акционерного общества «Газпром газораспределение Ленинградская область» (АО «Газпром газораспределение Ленинградская область») ОГРН 1024702184715 ИНН 4700000109 КПП 472501001, адрес юридического лица: Ленинградская область, Ломоносовский муниципальный район, Аннинское городское поселение, гп.Новоселье, наб.реки Кикенки, зд.3, администрация

п о с т а н о в л я е т:

1. Установить публичный сервитут в отношении частей земельных участков с кадастровыми номерами: 47:20:0223002:2114, 47:20:0223002:2112, 47:20:0223002:2111, 47:20:0223002:2110, 47:20:0223002:2109 и земель кадастрового квартала 47:20:0223002.

Цель установления публичного сервитута – строительство и эксплуатация линейного объекта системы газоснабжения местного значения «Наружный газопровод до границ земельного участка, расположенного по адресу: Ленинградская область, МО «Кингисеппский муниципальный район», Кингисеппское лесничество – филиал ЛОГКУ «Ленооблес», Сойкинское участковое лесничество, квартал №95 (часть выдела 66)(47:20:0223002:2113)».

2. Утвердить границы публичного сервитута согласно приложению 1 «Графическое описание».

3. Публичный сервитут устанавливается на срок 49 лет.

4. Срок, в течение которого использование земельных участков (его частей) и (или) расположенных на них объектов недвижимости в соответствии с их разрешенным использованием будет в соответствии с подпунктом 4 пункта 1 статьи 39.41 Земельного кодекса Российской Федерации невозможно или

существенно затруднено в связи с осуществлением деятельности, для обеспечения которой устанавливается публичный сервитут (при возникновении таких обстоятельств) – 12 месяцев.

5. Публичный сервитут устанавливается в соответствии с концепцией участия ПАО «Газпром» в газификации регионов РФ, утвержденная постановлением Правления ОАО «Газпром» 30.11.2009г. №57; Постановлением от 26 декабря 2025г №1101 «О региональной программе газификации жилищно-коммунального хозяйства, промышленных и иных организаций Ленинградской области на 2024-2033 годы и признании утратившими силу отдельных постановлений Правительства Ленинградской области; Договором о подключении (технологическом присоединении) газоиспользующего оборудования и объектов капитального строительства к сети газораспределения №798-2608-24 от 18.03.2026 с ДС 1.

6. Порядок установления зоны с особыми условиями использования территорий и содержание ограничения прав на земельные участки в границах таких зон утверждены Постановлением Правительства Российской Федерации от 20.11.2000 № 878 «Об утверждении Правил охраны газораспределительных сетей».

7. В соответствии с п.7 ст. 39.46 Земельного кодекса РФ, плата за публичный сервитут в отношении земельных участков, находящихся в частной собственности или находящихся в государственной или муниципальной собственности и предоставленных гражданам или юридическим лицам, определяется в соответствии с Федеральным законом «Об оценочной деятельности в Российской Федерации» и методическими рекомендациями, утверждаемыми федеральным органом исполнительной власти, осуществляющим функции по выработке государственной политики и нормативно-правовому регулированию в сфере земельных отношений. Размер такой платы определяется на дату, предшествующую не более чем на тридцать дней дате направления правообладателю земельного участка соглашения об осуществлении публичного сервитута.

7.1. В соответствии со ст. 39.46 Земельного кодекса РФ, плата за публичный сервитут в отношении земельных участков, находящихся в государственной или муниципальной собственности и не обремененных правами третьих лиц, устанавливается в размере 0,01 процента кадастровой стоимости таких земельных участков за каждый год использования этих земельных участков и вносится обладателем публичного сервитута единовременным платежом не позднее шести месяцев со дня принятия решения об установлении публичного сервитута. В случае если в отношении земельных участков и (или) земель кадастровая стоимость не определена, размер платы за публичный сервитут рассчитывается в соответствии с п.3, 4 ст.39.46 Земельного кодекса РФ, исходя из среднего уровня кадастровой стоимости земельных участков по муниципальному району.

8. АО «Газпром газораспределение Ленинградская область»:

8.1. при строительстве и эксплуатации линейного объекта газоснабжения местного значения «Наружный газопровод до границ земельного участка, расположенного по адресу: Ленинградская область, МО «Кингисеппский муниципальный район», Кингисеппское лесничество-филиал ЛОГКУ «Ленобллес», Сойкинское участковое лесничество, квартал №95 (часть выдела 66)(47:20:0223002:2113)» обеспечить соблюдение требований, предусмотренных техническим регламентом о безопасности сетей газораспределения и газопотребления, утвержденного Постановлением Правительства РФ от 29.10.2010 № 870.

8.2. в соответствии со ст.39.47 Земельного кодекса РФ, заключить с правообладателем земельных участков с кадастровыми номерами 47:20:0223002:2114, 47:20:0223002:2112, 47:20:0223002:2111, 47:20:0223002:2110, 47:20:0223002:2109 соглашение об осуществлении публичного сервитута в письменной форме, путем составления одного документа.

8.3. привести земли и земельные участки, в состоянии, пригодное для использования в соответствии с видом разрешенного использования, в сроки, предусмотренные п.8 ст.39.50 Земельного кодекса РФ.

8.4. в срок, не позднее 6 месяцев с момента прекращения публичного сервитута, провести мероприятия, предусмотренные п.9 ст.39.50 Земельного кодекса РФ по сносу объектов, размещенных на основании публичного сервитута и осуществить при необходимости рекультивацию земель.

9. Комитету по управлению имуществом МО «Кингисеппский муниципальный район» в течение пяти рабочих дней со дня принятия настоящего постановления:

9.1. разместить решение об установлении публичного сервитута на официальном сайте <https://www.kingisepplo.ru/>;

9.2. направить копию постановления об установлении публичного сервитута в Управление Федеральной службы государственной регистрации, кадастра и картографии по Ленинградской области;

10. Публичный сервитут устанавливается со дня внесения сведений о нем в Единый государственный реестр недвижимости.

11. Контроль за исполнением настоящего постановления возложить на первого заместителя главы администрации МО «Кингисеппский муниципальный район» С.Г.Соболева

Глава администрации
МО «Кингисеппский муниципальный район»



В.Е. Толкачев

Графическое описание местоположения границ публичного сервитута

Публичный сервитут для использования земель и земельных участков в целях строительства и эксплуатации линейного объекта системы газоснабжения местного значения "Наружный газопровод до границ земельного участка, расположенного по адресу: Ленинградская область, МО «Кингисеппский муниципальный район», Кингисеппское лесничество - филиал ЛОГКУ «Ленобллес», Сойкинское участковое лесничество, квартал №95 (часть выдела 66) (47:20:0223002:2113)»

(наименование объекта, местоположение границ которого описано (далее - объект))

Раздел 1

Сведения об объекте

№ п/п	Характеристики объекта	Описание характеристик
1	2	3
1.	Местоположение объекта	Ленинградская область, район Кингисеппский
2.	Площадь объекта +/- величина погрешности определения площади (Р +/- Дельта Р)	3361 +/- 20 м ²
3.	Иные характеристики объекта	Публичный сервитут для использования земель и земельных участков в целях строительства и эксплуатации линейного объекта системы газоснабжения местного значения "Наружный газопровод до границ земельного участка, расположенного по адресу: Ленинградская область, МО «Кингисеппский муниципальный район», Кингисеппское лесничество - филиал ЛОГКУ «Ленобллес», Сойкинское участковое лесничество, квартал №95 (часть выдела 66) (47:20:0223002:2113)» сроком на 49 лет на основании Постановления администрации Кингисеппского муниципального района Ленинградской области, официальное опубликование: официальный сайт Администрации Кингисеппского муниципального района Ленинградской области в информационно-телекоммуникационной сети "Интернет" в пользу АО «Газпром газораспределение Ленинградская область» (ИНН 4700000109, ОГРН 1024702184715, юридический адрес и фактический адрес: 188507, наб. Реки Кикенки, зд. 3, гп. Новоселье, Аннинское г.п., Ломоносовский м.р-н, Ленинградская обл., электронная почта: office@gazpromlenobl.ru, +7 (812) 405-40-04).

Раздел 2

Сведения о местоположении границ объекта

1. Система координат МСК-47, зона 1

2. Сведения о характерных точках границ объекта

Обозначение характерных точек границ	Координаты, м		Метод определения координат характерной точки	Средняя квадратическая погрешность положения характерной точки (M _t), м	Описание обозначения точки на местности (при наличии)
	X	Y			
1	2	3	4	5	6
1	408720.44	1277868.22	Метод спутниковых геодезических измерений (определений)	0.1	-
2	408719.33	1277862.32	Метод спутниковых геодезических измерений (определений)	0.1	-
3	408817.71	1277843.94	Метод спутниковых геодезических измерений (определений)	0.1	-
4	408895.47	1277833.67	Метод спутниковых геодезических измерений (определений)	0.1	-
5	408923.37	1277806.04	Метод спутниковых геодезических измерений (определений)	0.1	-
6	409004.55	1277808.58	Метод спутниковых геодезических измерений (определений)	0.1	-
7	409039.93	1277680.33	Метод спутниковых геодезических измерений (определений)	0.1	-
8	409042.75	1277670.61	Метод спутниковых геодезических измерений (определений)	0.1	-
9	409045.24	1277660.84	Метод спутниковых геодезических измерений (определений)	0.1	-
10	409046.97	1277653.21	Метод спутниковых геодезических измерений (определений)	0.1	-
11	409049.62	1277639.23	Метод спутниковых геодезических измерений (определений)	0.1	-

2. Сведения о характерных точках границ объекта

Обозначение характерных точек границ	Координаты, м		Метод определения координат характерной точки	Средняя квадратическая погрешность положения характерной точки (Ml), м	Описание обозначения точки на местности (при наличии)
	X	Y			
1	2	3	4	5	6
12	409050.85	1277631.22	Метод спутниковых геодезических измерений (определений)	0.1	-
13	409051.66	1277624.84	Метод спутниковых геодезических измерений (определений)	0.1	-
14	409052.75	1277614.47	Метод спутниковых геодезических измерений (определений)	0.1	-
15	409053.38	1277605.99	Метод спутниковых геодезических измерений (определений)	0.1	-
16	409053.88	1277593.63	Метод спутниковых геодезических измерений (определений)	0.1	-
17	409053.89	1277580.67	Метод спутниковых геодезических измерений (определений)	0.1	-
18	409053.40	1277568.11	Метод спутниковых геодезических измерений (определений)	0.1	-
19	409052.67	1277558.53	Метод спутниковых геодезических измерений (определений)	0.1	-
20	409058.66	1277558.07	Метод спутниковых геодезических измерений (определений)	0.1	-
21	409059.39	1277567.77	Метод спутниковых геодезических измерений (определений)	0.1	-
22	409059.89	1277580.55	Метод спутниковых геодезических измерений (определений)	0.1	-
23	409059.88	1277593.76	Метод спутниковых геодезических измерений (определений)	0.1	-
24	409059.37	1277606.33	Метод спутниковых геодезических измерений (определений)	0.1	-

2. Сведения о характерных точках границ объекта

Обозначение характерных точек границ	Координаты, м		Метод определения координат характерной точки	Средняя квадратическая погрешность положения характерной точки (M _t), м	Описание обозначения точки на местности (при наличии)
	X	Y			
1	2	3	4	5	6
25	409058.73	1277615.03	Метод спутниковых геодезических измерений (определений)	0.1	-
26	409057.62	1277625.54	Метод спутниковых геодезических измерений (определений)	0.1	-
27	409056.79	1277632.06	Метод спутниковых геодезических измерений (определений)	0.1	-
28	409055.53	1277640.25	Метод спутниковых геодезических измерений (определений)	0.1	-
29	409052.84	1277654.43	Метод спутниковых геодезических измерений (определений)	0.1	-
30	409051.08	1277662.25	Метод спутниковых геодезических измерений (определений)	0.1	-
31	409048.54	1277672.19	Метод спутниковых геодезических измерений (определений)	0.1	-
32	409045.69	1277682.01	Метод спутниковых геодезических измерений (определений)	0.1	-
33	409009.07	1277814.73	Метод спутниковых геодезических измерений (определений)	0.1	-
34	408925.76	1277812.11	Метод спутниковых геодезических измерений (определений)	0.1	-
35	408898.25	1277839.35	Метод спутниковых геодезических измерений (определений)	0.1	-
36	408818.66	1277849.87	Метод спутниковых геодезических измерений (определений)	0.1	-
1	408720.44	1277868.22	Метод спутниковых геодезических измерений (определений)	0.1	-

3. Сведения о характерных точках части (частей) границы объекта

Обозначение характерных точек части границы	Координаты, м		Метод определения координат характерной точки	Средняя квадратическая погрешность положения характерной точки (Mt), м	Описание обозначения точки на местности (при наличии)
	X	Y			
1	2	3	4	5	6
-	-	-	-	-	-

Схема расположения границ публичного сервитута



47:30:0101001

47:20:0223002

М 1:2000

Условные обозначения:


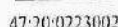
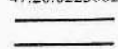
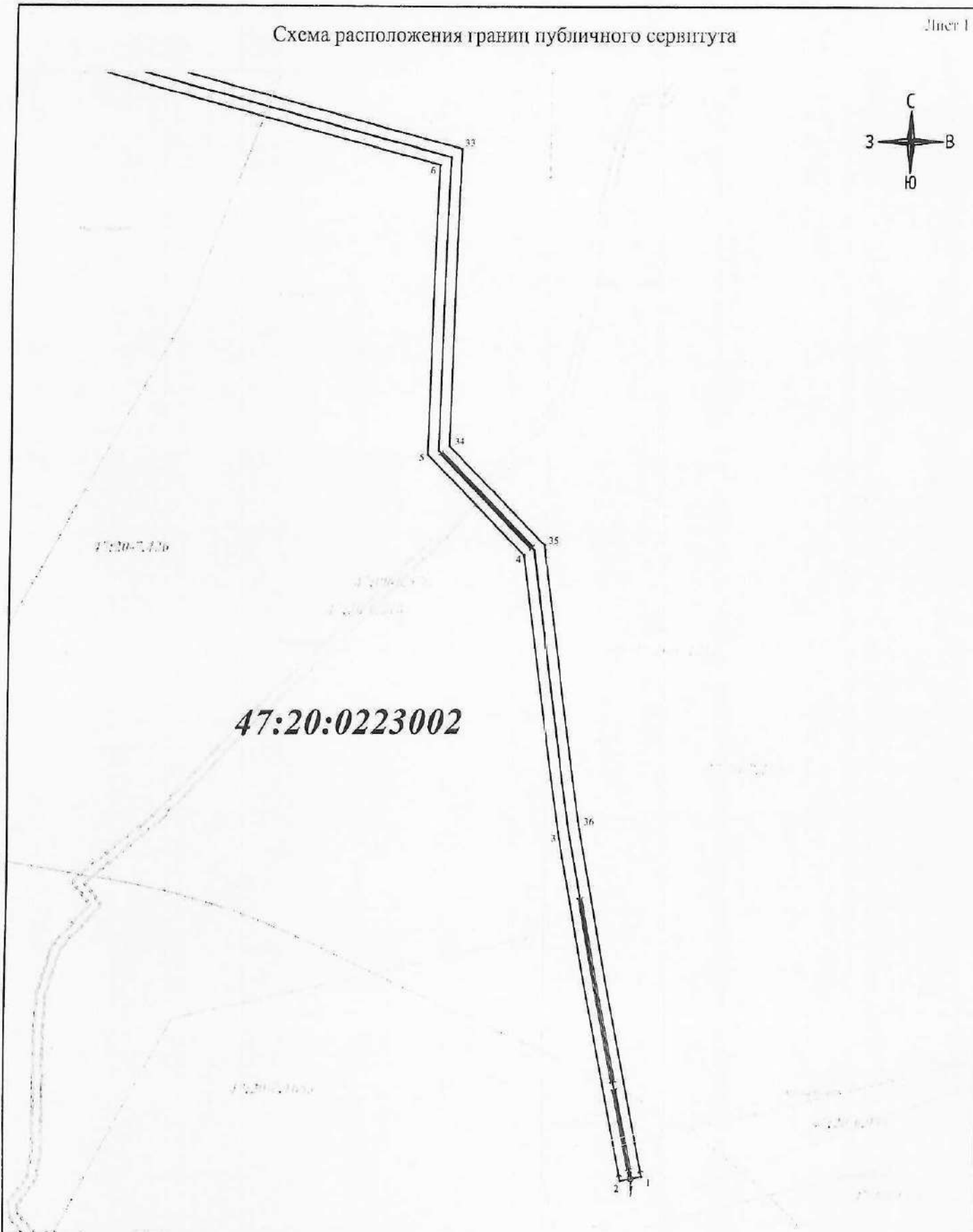
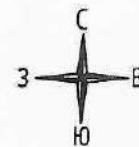
-  - проектные границы публичного сервитута
- 47:20:0223002 - обозначение кадастровых кварталов, сведения о которых внесены в ЕГРН
-  - границы кадастровых кварталов, сведения о которых внесены в ЕГРН
-  - ось проектируемого газопровода

Схема расположения границ публичного сервитута



47:20:0223002

М 1:1000

Схема совмещения листов:

Условные обозначения:

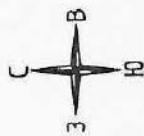
- проектные границы публичного сервитута
- 47:20:0223002** - обозначение кадастровых кварталов, сведения о которых внесены в ЕГРН
- обозначение объектов недвижимости, сведения о которых внесены в ЕГРН
- границы земельных участков, сведения о которых внесены в ЕГРН
- границы объектов капитального строительства, сведения о которых внесены в ЕГРН
- границы территориальной зоны или иной, сведения о которых внесены в ЕГРН
- ось проектируемого газопровода
- характерная точка проектных границ публичного сервитута
- обозначение характерной точки проектных границ публичного сервитута
- обозначение охранных и территориальных зон, сведения о которых внесены в ЕГРН



Схема расположения границ публичного сервитута

Лист 2

47:20:0223002



М 1:1000

Условные обозначения:

- проектные границы публичного сервитута
- 47:20:0223002 обозначение кадастровых кварталов, сведения о которых внесены в ЕГРН
- обозначение объектов недвижимости, сведения о которых внесены в ЕГРН
- границы земельных участков, сведения о которых внесены в ЕГРН
- границы объектов капитального строительства, сведения о которых внесены в ЕГРН
- границы территориальной зоны или иной, сведения о которых внесены в ЕГРН
- ось проектируемого газопровода
- характеристика точки проектных границ публичного сервитута
- 1 обозначение характерной точки проектных границ публичного сервитута
- обозначение охраняемых и территориальных зон, сведения о которых внесены в ЕГРН

Схема смещения листов:

