



АДМИНИСТРАЦИЯ
МУНИЦИПАЛЬНОГО ОБРАЗОВАНИЯ
«КИНГИСЕППСКИЙ МУНИЦИПАЛЬНЫЙ РАЙОН»
ЛЕНИНГРАДСКОЙ ОБЛАСТИ

ПОСТАНОВЛЕНИЕ

20.02.2026 № 582

Об установлении публичного сервитута на земли и земельные участки, расположенные на территории Кингисеппского муниципального района Ленинградской области, в целях, предусмотренных п.1 ст.39.37 Земельного кодекса РФ

На основании статьи 23, главы V.7 Земельного Кодекса Российской Федерации, в связи с ходатайством акционерного общества «Газпром газораспределение Ленинградская область» (АО «Газпром газораспределение Ленинградская область») ОГРН 1024702184715 ИНН 4700000109 КПП 472501001, адрес юридического лица: Ленинградская область, Ломоносовский муниципальный район, Аннинское городское поселение, гп.Новоселье, наб.реки Кикенки, зд.3, администрация

п о с т а н о в л я е т:

1. Установить публичный сервитут в отношении земель кадастрового квартала 47:20:0833001.

Цель установления публичного сервитута – строительство объекта системы газоснабжения и его неотъемлемых технологических частей - «Наружный газопровод до границ земельного участка, расположенного по адресу: Ленинградская область, Кингисеппский муниципальный район, Ополевское сельское поселение (47:20:0833001:634)».

2. Утвердить границы публичного сервитута согласно приложению «Графическое описание местоположения границ публичного сервитута».

3. Публичный сервитут устанавливается на срок 49 лет.

4. Срок, в течение которого использование земельных участков (его частей) и (или) расположенных на них объектов недвижимости в соответствии с их разрешенным использованием будет в соответствии с подпунктом 4 пункта 1 статьи 39.41 Земельного кодекса Российской Федерации невозможно или существенно затруднено в связи с осуществлением деятельности, для

обеспечения которой устанавливается публичный сервитут (при возникновении таких обстоятельств) – 12 месяцев

5. Публичный сервитут устанавливается в соответствии Концепцией участия ПАО «Газпром» в газификации регионов РФ, утвержденной постановлением Правления ОАО «Газпром» 30.11.2009 №57; Постановлением Правительства Ленинградской области от 27.06.2022 №438 «О региональной программе газификации жилищно-коммунального хозяйства, промышленных и иных организаций Ленинградской области на 2022-2031 годы и признании утратившим силу постановления Правительства Ленинградской области от 24.12.2021 №864»; Договором о подключении (технологическом присоединении) газоиспользующего оборудования и объектов капитального строительства к сети газораспределения №798-0462-23 от 08.06.2023; рабочей документацией 27502-ГСН.

5.1. На основании постановления Правительства РФ от 12.11.2020 №1816 для строительства газопроводов с проектным рабочим давлением не более 1,2 Мпа, не требуется подготовка документации по планировке территории. В соответствии с паспортом объекта давление газа в точке подключения: максимальное - 0,3Мпа.

6. Порядок установления зоны с особыми условиями использования территорий и содержание ограничения прав на земельные участки в границах таких зон утверждены Постановлением Правительства Российской Федерации от 20.11.2000 № 878 «Об утверждении Правил охраны газораспределительных сетей».

7. В соответствии с п.7 ст. 39.46 Земельного кодекса РФ, плата за публичный сервитут в отношении земельных участков, находящихся в частной собственности или находящихся в государственной или муниципальной собственности и предоставленных гражданам или юридическим лицам, определяется в соответствии с Федеральным законом «Об оценочной деятельности в Российской Федерации» и методическими рекомендациями, утверждаемыми федеральным органом исполнительной власти, осуществляющим функции по выработке государственной политики и нормативно-правовому регулированию в сфере земельных отношений. Размер такой платы определяется на дату, предшествующую не более чем на тридцать дней дате направления правообладателю земельного участка соглашения об осуществлении публичного сервитута.

7.1. В соответствии со ст. 39.46 Земельного кодекса РФ, плата за публичный сервитут в отношении земельных участков, находящихся в государственной или муниципальной собственности и не обремененных правами третьих лиц, устанавливается в размере 0,01 процента кадастровой стоимости таких земельных участков за каждый год использования этих земельных участков и вносится обладателем публичного сервитута единовременным платежом не позднее шести месяцев со дня принятия решения об установлении публичного сервитута. В случае если в отношении земельных участков и (или) земель кадастровая стоимость не определена,

обеспечения которой устанавливается публичный сервитут (при возникновении таких обстоятельств) – 12 месяцев

5. Публичный сервитут устанавливается в соответствии Концепцией участия ПАО «Газпром» в газификации регионов РФ, утвержденной постановлением Правления ОАО «Газпром» 30.11.2009 №57; Постановлением Правительства Ленинградской области от 27.06.2022 №438 «О региональной программе газификации жилищно-коммунального хозяйства, промышленных и иных организаций Ленинградской области на 2022-2031 годы и признании утратившим силу постановления Правительства Ленинградской области от 24.12.2021 №864»; Договором о подключении (технологическом присоединении) газоиспользующего оборудования и объектов капитального строительства к сети газораспределения №798-0462-23 от 08.06.2023; рабочей документацией 27502-ГСН.

5.1. На основании постановления Правительства РФ от 12.11.2020 №1816 для строительства газопроводов с проектным рабочим давлением не более 1,2 Мпа, не требуется подготовка документации по планировке территории. В соответствии с паспортом объекта давление газа в точке подключения: максимальное - 0,3Мпа.

6. Порядок установления зоны с особыми условиями использования территорий и содержание ограничения прав на земельные участки в границах таких зон утверждены Постановлением Правительства Российской Федерации от 20.11.2000 № 878 «Об утверждении Правил охраны газораспределительных сетей».

7. В соответствии с п.7 ст. 39.46 Земельного кодекса РФ, плата за публичный сервитут в отношении земельных участков, находящихся в частной собственности или находящихся в государственной или муниципальной собственности и предоставленных гражданам или юридическим лицам, определяется в соответствии с Федеральным законом «Об оценочной деятельности в Российской Федерации» и методическими рекомендациями, утверждаемыми федеральным органом исполнительной власти, осуществляющим функции по выработке государственной политики и нормативно-правовому регулированию в сфере земельных отношений. Размер такой платы определяется на дату, предшествующую не более чем на тридцать дней дате направления правообладателю земельного участка соглашения об осуществлении публичного сервитута.

7.1. В соответствии со ст. 39.46 Земельного кодекса РФ, плата за публичный сервитут в отношении земельных участков, находящихся в государственной или муниципальной собственности и не обремененных правами третьих лиц, устанавливается в размере 0,01 процента кадастровой стоимости таких земельных участков за каждый год использования этих земельных участков и вносится обладателем публичного сервитута единовременным платежом не позднее шести месяцев со дня принятия решения об установлении публичного сервитута. В случае если в отношении земельных участков и (или) земель кадастровая стоимость не определена,



АДМИНИСТРАЦИЯ
МУНИЦИПАЛЬНОГО ОБРАЗОВАНИЯ
«КИНГИСЕППСКИЙ МУНИЦИПАЛЬНЫЙ РАЙОН»
ЛЕНИНГРАДСКОЙ ОБЛАСТИ

ПОСТАНОВЛЕНИЕ

20.02.2026 № 582

Об установлении публичного сервитута на земли и земельные участки, расположенные на территории Кингисеппского муниципального района Ленинградской области, в целях, предусмотренных п.1 ст.39.37 Земельного кодекса РФ

На основании статьи 23, главы V.7 Земельного Кодекса Российской Федерации, в связи с ходатайством акционерного общества «Газпром газораспределение Ленинградская область» (АО «Газпром газораспределение Ленинградская область») ОГРН 1024702184715 ИНН 4700000109 КПП 472501001, адрес юридического лица: Ленинградская область, Ломоносовский муниципальный район, Аннинское городское поселение, гп.Новоселье, наб.реки Кикенки, зд.3, администрация

п о с т а н о в л я е т:

1. Установить публичный сервитут в отношении земель кадастрового квартала 47:20:0833001.

Цель установления публичного сервитута – строительство объекта системы газоснабжения и его неотъемлемых технологических частей - «Наружный газопровод до границ земельного участка, расположенного по адресу: Ленинградская область, Кингисеппский муниципальный район, Опольевское сельское поселение (47:20:0833001:634)».

2. Утвердить границы публичного сервитута согласно приложению «Графическое описание местоположения границ публичного сервитута».

3. Публичный сервитут устанавливается на срок 49 лет.

4. Срок, в течение которого использование земельных участков (его частей) и (или) расположенных на них объектов недвижимости в соответствии с их разрешенным использованием будет в соответствии с подпунктом 4 пункта 1 статьи 39.41 Земельного кодекса Российской Федерации невозможно или существенно затруднено в связи с осуществлением деятельности, для

размер платы за публичный сервитут рассчитывается в соответствии с п.3, 4 ст.39.46 Земельного кодекса РФ, исходя из среднего уровня кадастровой стоимости земельных участков по муниципальному району.

8. АО «Газпром газораспределение Ленинградская область»:

8.1. при строительстве, реконструкции, монтаже, капитальном ремонте и эксплуатации наружного газопровода обеспечить соблюдение требований, предусмотренных Федеральным законом от 21.07.1997 №116-ФЗ «О промышленной безопасности опасных производственных объектов»; техническим регламентом о безопасности сетей газораспределения и газопотребления, утвержденного Постановлением Правительства РФ от 29.10.2010 №870; «Правилами безопасности сетей газораспределения и газопотребления», утвержденными Приказом Ростехнадзора от 15.12.2020 №531.

8.2. привести земли и земельные участки, указанные в приложении 1 в состояние, пригодное для использования в соответствии с видом разрешенного использования, в сроки, предусмотренные п.8 ст.39.50 Земельного кодекса РФ.

9. Комитету по управлению имуществом МО «Кингисеппский муниципальный район» в течение пяти рабочих дней со дня принятия настоящего постановления:

9.1. разместить решение об установлении публичного сервитута на официальном сайте <https://www.kingisepplo.ru/>;

9.2. направить копию постановления об установлении публичного сервитута в Управление Федеральной службы государственной регистрации, кадастра и картографии по Ленинградской области;

10. Публичный сервитут устанавливается со дня внесения сведений о нем в Единый государственный реестр недвижимости.

11. Контроль за исполнением настоящего постановления возложить на первого заместителя главы администрации МО «Кингисеппский муниципальный район» С.Г. Соболева.

Глава администрации
МО «Кингисеппский муниципальный район»



В.Е. Толкачев

Данилова, 48832
06 экз. 12.02.2026

Графическое описание местоположения границ публичного сервитута

Публичный сервитут для использования земель и земельных участков в целях строительства и эксплуатации линейного объекта системы газоснабжения местного значения "Наружный газопровод до границ земельного участка, расположенного по адресу: Ленинградская область, Кингисеппский муниципальный район, Опольевское сельское поселение (47:20:0833001:634)"

(наименование объекта, местоположение границ которого описано (далее - объект))

Раздел 1

Сведения об объекте

№ п/п	Характеристики объекта	Описание характеристик
1	2	3
1.	Местоположение объекта	Ленинградская область, район Кингисеппский
2.	Площадь объекта +/- величина погрешности определения площади (Р +/- Дельта Р)	3286 +/- 20 м ²
3.	Иные характеристики объекта	Публичный сервитут для использования земель и земельных участков в целях строительства и эксплуатации линейного объекта системы газоснабжения местного значения "Наружный газопровод до границ земельного участка, расположенного по адресу: Ленинградская область, Кингисеппский муниципальный район, Опольевское сельское поселение (47:20:0833001:634)" сроком на 49 лет на основании Постановления администрации Кингисеппского муниципального района Ленинградской области, официальное опубликование: официальный сайт Администрации Кингисеппского муниципального района Ленинградской области в информационно-телекоммуникационной сети "Интернет" в пользу АО «Газпром газораспределение Ленинградская область» (ИНН 4700000109, ОГРН 1024702184715, юридический адрес и фактический адрес: 188507, наб. Реки Кикенки, зд. 3, гп. Новоселье, Анниское г.п., Ломоносовский м.р-н, Ленинградская обл., электронная почта: office@gazpromlenobl.ru, +7 (812) 405-40-04).

Раздел 2

Сведения о местоположении границ объекта

1. Система координат МСК-47, зона 1

2. Сведения о характерных точках границ объекта

Обозначение характерных точек границ	Координаты, м		Метод определения координат характерной точки	Средняя квадратическая погрешность положения характерной точки (M _t), м	Описание обозначения точки на местности (при наличии)
	X	Y			
1	2	3	4	5	6
1	377330.34	1287174.85	Метод спутниковых геодезических измерений (определений)	0.1	-
2	377332.48	1287179.50	Метод спутниковых геодезических измерений (определений)	0.1	-
3	377329.23	1287182.01	Метод спутниковых геодезических измерений (определений)	0.1	-
4	377327.09	1287177.35	Метод спутниковых геодезических измерений (определений)	0.1	-
1	377330.34	1287174.85	Метод спутниковых геодезических измерений (определений)	0.1	-
5	377402.71	1287165.13	Метод спутниковых геодезических измерений (определений)	0.1	-
6	377403.61	1287165.92	Метод спутниковых геодезических измерений (определений)	0.1	-
7	377404.36	1287166.66	Метод спутниковых геодезических измерений (определений)	0.1	-
8	377405.05	1287167.43	Метод спутниковых геодезических измерений (определений)	0.1	-
9	377406.14	1287168.89	Метод спутниковых геодезических измерений (определений)	0.1	-
10	377406.76	1287169.90	Метод спутниковых геодезических измерений (определений)	0.1	-

2. Сведения о характерных точках границ объекта

Обозначение характерных точек границ	Координаты, м		Метод определения координат характерной точки	Средняя квадратическая погрешность положения характерной точки (M _t), м	Описание обозначения точки на местности (при наличии)
	X	Y			
1	2	3	4	5	6
11	377407.43	1287171.18	Метод спутниковых геодезических измерений (определений)	0.1	-
12	377407.75	1287171.92	Метод спутниковых геодезических измерений (определений)	0.1	-
13	377478.02	1287368.49	Метод спутниковых геодезических измерений (определений)	0.1	-
14	377520.75	1287488.08	Метод спутниковых геодезических измерений (определений)	0.1	-
15	377520.70	1287488.09	Метод спутниковых геодезических измерений (определений)	0.1	-
16	377494.24	1287418.16	Метод спутниковых геодезических измерений (определений)	0.1	-
17	377404.47	1287169.98	Метод спутниковых геодезических измерений (определений)	0.1	-
5	377402.71	1287165.13	Метод спутниковых геодезических измерений (определений)	0.1	-
18	377585.36	1287668.91	Метод спутниковых геодезических измерений (определений)	0.1	-
19	377585.38	1287668.91	Метод спутниковых геодезических измерений (определений)	0.1	-
20	377620.79	1287768.05	Метод спутниковых геодезических измерений (определений)	0.1	-
21	377667.01	1288069.34	Метод спутниковых геодезических измерений (определений)	0.1	-
22	377713.25	1288370.62	Метод спутниковых геодезических измерений (определений)	0.1	-

2. Сведения о характерных точках границ объекта

Обозначение характерных точек границ	Координаты, м		Метод определения координат характерной точки	Средняя квадратическая погрешность положения характерной точки (M _t), м	Описание обозначения точки на местности (при наличии)
	X	Y			
1	2	3	4	5	6
23	377710.37	1288371.06	Метод спутниковых геодезических измерений (определений)	0.1	-
24	377709.47	1288365.12	Метод спутниковых геодезических измерений (определений)	0.1	-
25	377693.27	1288257.90	Метод спутниковых геодезических измерений (определений)	0.1	-
26	377656.96	1288036.79	Метод спутниковых геодезических измерений (определений)	0.1	-
27	377642.00	1287934.63	Метод спутниковых геодезических измерений (определений)	0.1	-
28	377638.73	1287912.46	Метод спутниковых геодезических измерений (определений)	0.1	-
29	377627.83	1287847.00	Метод спутниковых геодезических измерений (определений)	0.1	-
30	377615.87	1287769.11	Метод спутниковых геодезических измерений (определений)	0.1	-
31	377611.55	1287757.02	Метод спутниковых геодезических измерений (определений)	0.1	-
32	377594.11	1287694.24	Метод спутниковых геодезических измерений (определений)	0.1	-
18	377585.36	1287668.91	Метод спутниковых геодезических измерений (определений)	0.1	-

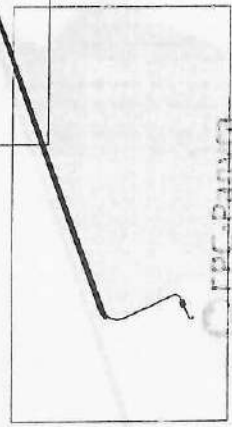
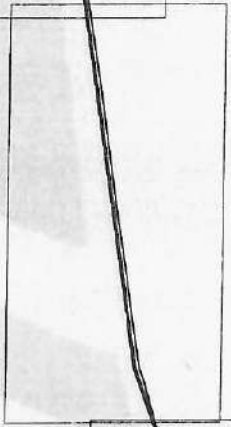
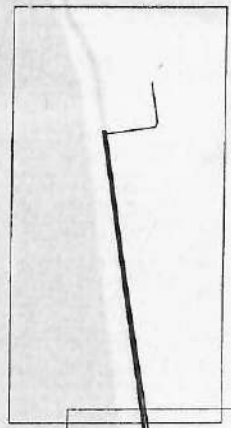
3. Сведения о характерных точках части (частей) границы объекта

Обозначение характерных точек части границы	Координаты, м		Метод определения координат характерной точки	Средняя квадратическая погрешность положения характерной точки (Mt), м	Описание обозначения точки на местности (при наличии)
	X	Y			
1	2	3	4	5	6
-	-	-	-	-	-

Схема расположения границ публичного сервитута



КИНГИСПСКИЙ
ВОДОКАНАЛ



47:20:0833001

ПС
Кингисеппская

Опальевское сельское
поселение

47:20:0750002

Большелуцкое
сельское поселение

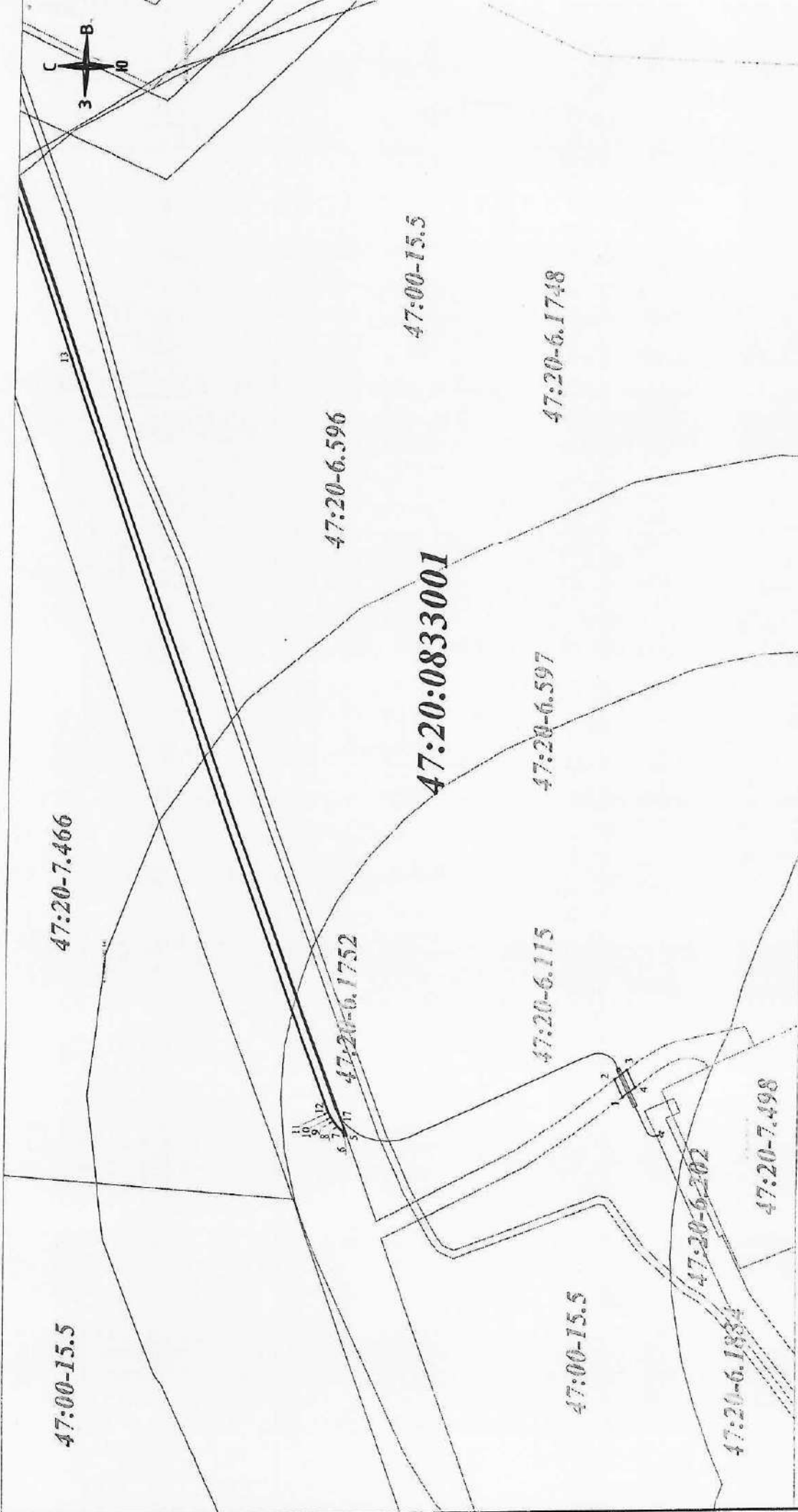
А-100

М 1:5000

Условные обозначения:

- проектные границы публичного сервитута
- границы кадастровых кварталов, сведения о которых внесены в ЕГРН
- обозначение кадастровых кварталов, сведения о которых внесены в ЕГРН
- границы населенных пунктов, сведения о которых внесены в ЕГРН
- ось проектируемого газопровода

Схема расположения границ публичного сервитута

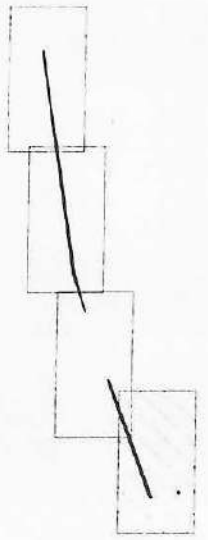


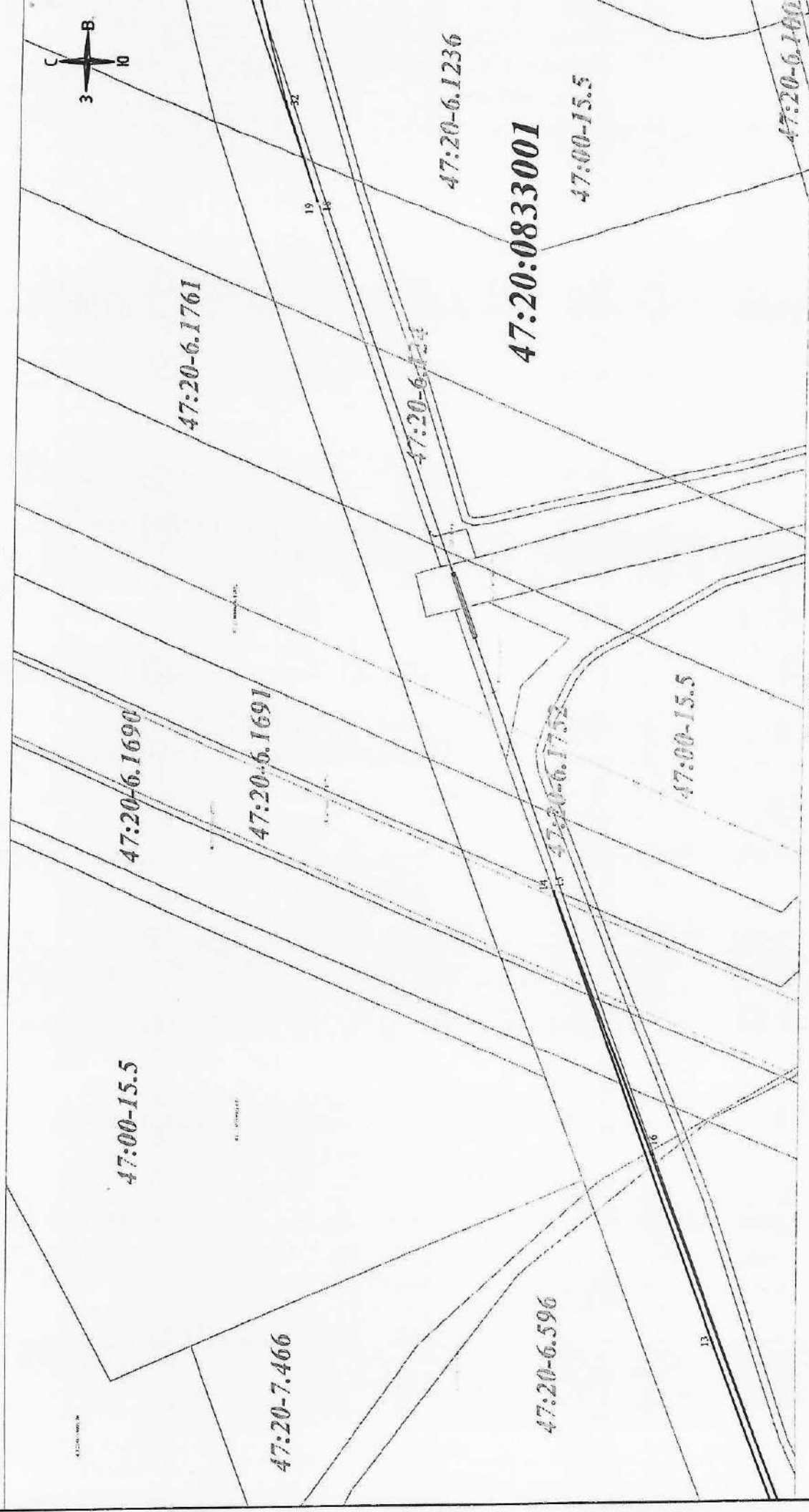
М 1:1000

Условные обозначения:

- проектные границы публичного сервитута
- 47:20-0833001** - обозначение кадастровых кварталов, сведения о которых внесены в ЕГРН
- обозначение объектов недвижимости, сведения о которых внесены в ЕГРН
- границы земельных участков, сведения о которых внесены в ЕГРН
- границы объектов капитального строительства, сведения о которых внесены в ЕГРН
- границы территориальной зоны или иной, сведения о которых внесены в ЕГРН
- ось проектируемого газопровода
- характерная точка проектных границ публичного сервитута
- 1 - обозначение характерной точки проектных границ публичного сервитута
- обозначение охранных и территориальных зон, сведения о которых внесены в ЕГРН

Схема расположения листов:



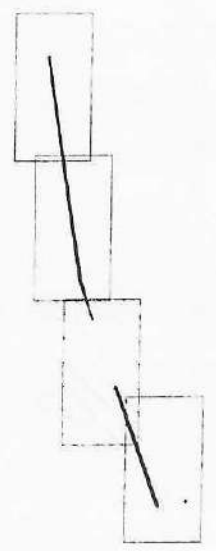


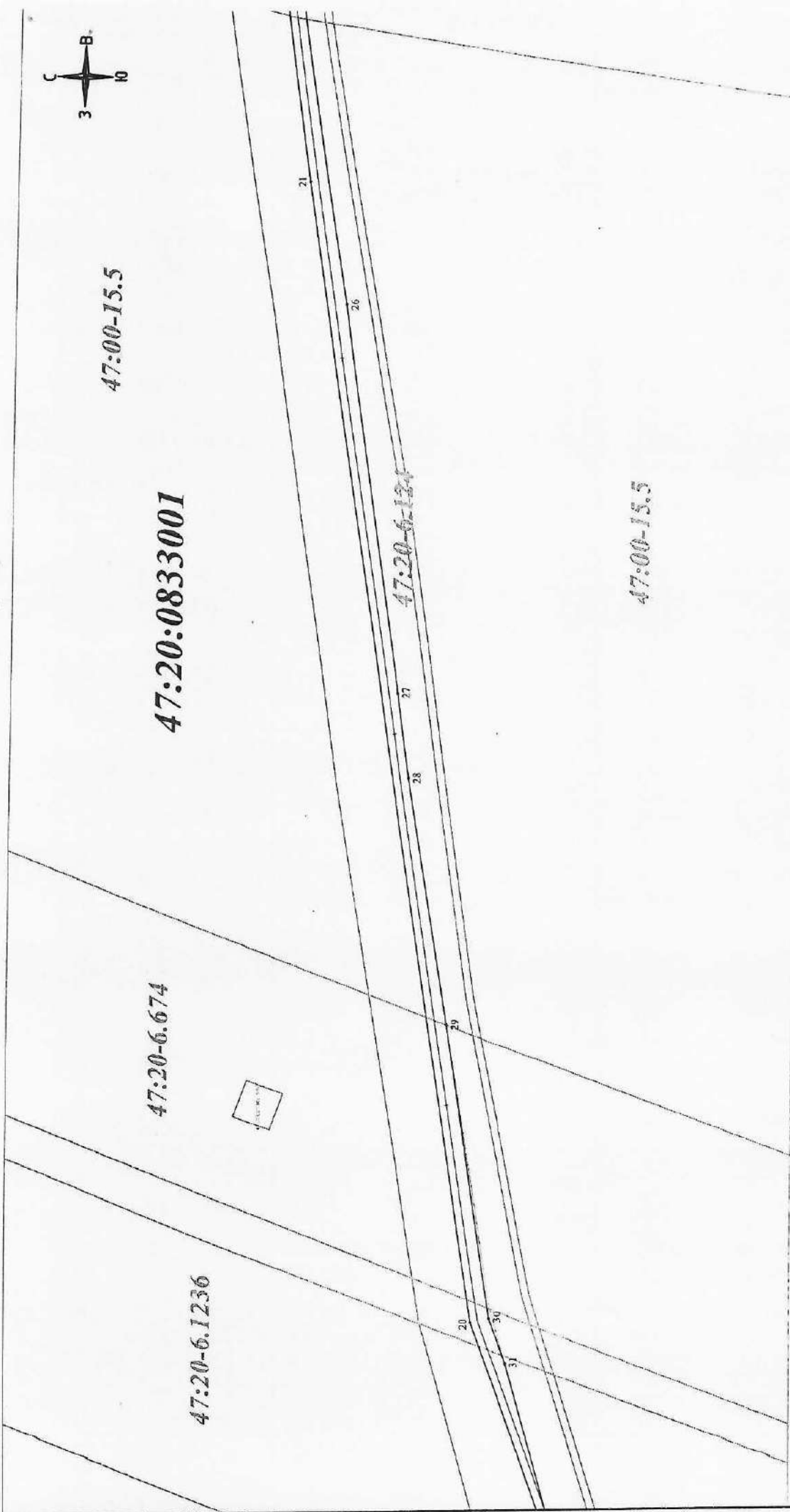
М 1:1000

Условные обозначения:

- проектные границы публичного сервитута
- 47:20:0833001** - обозначение кварталов, сведения о которых внесены в ЕГРН
- 47:20:0833001.47 - обозначение объектов недвижимости, сведения о которых внесены в ЕГРН
- границы земельных участков, сведения о которых внесены в ЕГРН
- границы объектов капитального строительства, сведения о которых внесены в ЕГРН
- границы территориальной зоны или иной, сведения о которых внесены в ЕГРН
- ось проектируемого газопровода
- - характеристика точки проектных границ публичного сервитута
- 1 - обозначение характерной точки проектных границ публичного сервитута
- 47:20-6.597 - обозначение охраняемых и территориальных зон, сведения о которых внесены в ЕГРН

Схема расположения листов:



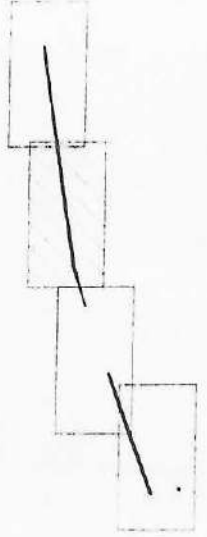


М 1:1000

Условные обозначения:

- проектные границы публичного сервитута
- 47:20:0833001** - обозначение кадастровых кварталов, сведения о которых внесены в ЕГРН
- 47:20:0833001:011** - обозначение объектов недвижимости, сведения о которых внесены в ЕГРН
- границы земельных участков, сведения о которых внесены в ЕГРН
- границы объектов капитального строительства, сведения о которых внесены в ЕГРН
- границы территориальной зоны или иной, сведения о которых внесены в ЕГРН
- ось проектируемого газопровода
- - характерная точка проектных границ публичного сервитута
- 1 - обозначение характерной точки проектных границ публичного сервитута
- 47:20:0833001 - обозначение охранных и территориальных зон, сведения о которых внесены в ЕГРН

Схема расположения листов:





47:20-6.1229

47:00-15.5

47:00-15.5

47:20-6.1224

47:20:0833001

47:20-7.498

47:00-15.5



М 1:1000

Условные обозначения:

- проектные границы публичного сервитута
- 47:20:0833001 — обозначение кадастровых кварталов, сведения о которых внесены в ЕГРН
- обозначение объектов недвижимости, сведения о которых внесены в ЕГРН
- границы земельных участков, сведения о которых внесены в ЕГРН
- границы объектов капитального строительства, сведения о которых внесены в ЕГРН
- границы территориальной зоны или иной, сведения о которых внесены в ЕГРН
- ось проектируемого газопровода
- — характерная точка проектных границ публичного сервитута
- обозначение характерной точки проектных границ публичного сервитута
- обозначение охранных и территориальных зон, сведения о которых внесены в ЕГРН

Схема расположения листов:

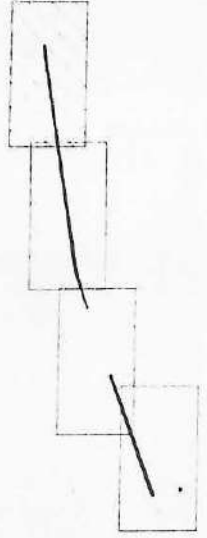


График выполнения работ в отношении земель и земельных участков, находящихся в государственной или муниципальной собственности и не предоставленных гражданам или юридическим лицам

Виды работ	2026 -2027	2027-2076
Строительно-монтажные работы по объекту трубопроводного транспорта местного значения "Наружный газопровод до границ земельного участка, расположенного по адресу: Ленинградская область, Кингисепский муниципальный район, Опольевское сельское поселение (47:20:0833001:634)"	12 месяцев	
Эксплуатация объекта трубопроводного транспорта местного значения "Наружный газопровод до границ земельного участка, расположенного по адресу: Ленинградская область, Кингисепский муниципальный район, Опольевское сельское поселение (47:20:0833001:634)"		48 лет