



АДМИНИСТРАЦИЯ
МУНИЦИПАЛЬНОГО ОБРАЗОВАНИЯ
«КИНГИСЕППСКИЙ МУНИЦИПАЛЬНЫЙ РАЙОН»
ЛЕНИНГРАДСКОЙ ОБЛАСТИ

ПОСТАНОВЛЕНИЕ

28.12.2024 № 4577

Об установлении публичного сервитута на земли и земельные участки, расположенные на территории Кингисеппского муниципального района Ленинградской области, в целях, предусмотренных п.1 ст.39.37 Земельного кодекса РФ

На основании статьи 23, главы V.7 Земельного Кодекса Российской Федерации, в связи с ходатайством акционерного общества «Связь объектов транспорта и добычи нефти» (АО «Связьтранснефть») ОГРН 1027739420961 ИНН 7723011906 КПП 772801001, адрес юридического лица: 117420 г.Москва, ул.Намёткина, д.12, стр.1 (адрес для корреспонденции: 150521 Ярославская область, Ярославский район, д.Бегоулево, ул.Балтийская, д.18/1), администрация

п о с т а н о в л я е т:

1. Установить публичный сервитут в отношении земельного участка с кадастровым номером 47:20:0223002:189.

Цель установления публичного сервитута – эксплуатация сооружений связи с кадастровыми номерами 47:20:0000000:6587 «Антенно-мачтовое сооружение» и 0:0:0:737 «Опора под спутниковую антенну, отдельно стоящая Н=6,0м» входящая в состав линейного сооружения – «Балтийская трубопроводная система (БТС-II). НПС Унеча-Усть-Луга. НПС-7 – УС НПС Кириши. Сети связи. 2 этап строительства».

2. Утвердить границы публичного сервитута согласно приложению 1.

3. Публичный сервитут устанавливается до 28.12.2041 года.

4. Срок, в течение которого использование земельных участков (его частей) и (или) расположенных на них объектов недвижимости в соответствии с их разрешенным использованием будет в соответствии с подпунктом 4 пункта 1 статьи 39.41 Земельного кодекса Российской Федерации невозможно или существенно затруднено в связи с осуществлением деятельности, для обеспечения которой устанавливается публичный сервитут (при возникновении таких обстоятельств) – отсутствует.

5. Публичный сервитут устанавливается в соответствии с п.3 ст.3.6 Федерального закона от 25.10.2001 № 137-ФЗ «О введении в действие Земельного кодекса Российской Федерации», п.1 ст.39.37 Земельного кодекса РФ.

6. Границы публичного сервитута, устанавливаемого в целях, предусмотренных пп.1 ст.39.37 Земельного кодекса РФ, определяются в соответствии с установленными документацией по планировке территории границами зон планируемого размещения объектов, а в случае, если для размещения инженерных сооружений, разработка документации по планировке территории не требуется, в пределах, не превышающих размеров соответствующих охранных зон. Границы публичного сервитута могут устанавливаться в пределах, превышающих размеры соответствующих охранных зон, в соответствии с расчетами, содержащимися в проектной документации линейного объекта, в случае, если размещение неотъемлемых технологических частей указанного линейного объекта на условиях публичного сервитута осуществляется за пределами границ таких охранных зон.

7. В соответствии с п.7 ст. 39.46 Земельного кодекса РФ, плата за публичный сервитут в отношении земельных участков, находящихся в частной собственности или находящихся в государственной или муниципальной собственности и предоставленных гражданам или юридическим лицам, определяется в соответствии с Федеральным законом «Об оценочной деятельности в Российской Федерации» и методическими рекомендациями, утверждаемыми федеральным органом исполнительной власти, осуществляющим функции по выработке государственной политики и нормативно-правовому регулированию в сфере земельных отношений. Размер такой платы определяется на дату, предшествующую не более чем на тридцать дней дате направления правообладателю земельного участка соглашения об осуществлении публичного сервитута.

8. АО «Связьтранснефть»:

8.1. привести земельный участок, указанный в приложении 1 в состояние, пригодное для использования в соответствии с видом разрешенного использования, в сроки, предусмотренные п.8 ст.39.50 Земельного кодекса РФ.

9. Комитету по управлению имуществом МО «Кингисеппский муниципальный район» в течение пяти рабочих дней со дня принятия настоящего постановления:

9.1. разместить решение об установлении публичного сервитута на официальном сайте <https://www.kingisepplo.ru/>;

9.2. направить копию постановления об установлении публичного сервитута в Управление Федеральной службы государственной регистрации, кадастра и картографии по Ленинградской области;

10. Публичный сервитут устанавливается со дня внесения сведений о нем в Единый государственный реестр недвижимости.

11. Контроль за исполнением настоящего постановления возложить на первого заместителя главы администрации МО «Кингисеппский муниципальный район» С.Г. Соболева.

Глава администрации
МО «Кингисеппский муниципальный район»



В.Е. Толкачев

Данилова, 48832
07 экз. 25.12.2024

Графическое описание местоположения границ публичного сервитута
Публичный сервитут для использования земельного участка в целях эксплуатации антенно-мачтового сооружения и опоры под спутниковую антенну, отдельно стоящей Н=6,0 м

(наименование объекта, местоположение границ которого описано (далее - объект))

Раздел 1

Сведения об объекте

№ п/п	Характеристики объекта	Описание характеристик
1	2	3
1.	Местоположение объекта	Ленинградская область, Кингисеппский муниципальный район, Вистгинское сельское поселение
2.	Площадь объекта +/- величина погрешности определения площади (Р +/- Дельта Р)	97 +/- 17 м ²
3.	Иные характеристики объекта	Публичный сервитут. Цель установления публичного сервитута: эксплуатация антенно-мачтового сооружения и опоры под спутниковую антенну, отдельно стоящей Н=6,0 м. Срок установления публичного сервитута: до 28.12.2041 г. Владелец публичного сервитута: Акционерное общество «Связь объектов транспорта и добычи нефти», ИНН 7723011906, ОГРН 1027739420961. Почтовый адрес: 117420, Российская Федерация, г. Москва, ул. Намёткина, д. 12, стр.1. Телефон: +7 (495) 950-80-70 Электронная почта: stn-info@stn.transneft.ru

Раздел 2

Сведения о местоположении границ объекта

1. Система координат МСК-47, зона 1

2. Сведения о характерных точках границ объекта

Обозначение характерных точек границ	Координаты, м		Метод определения координат характерной точки	Средняя квадратическая погрешность положения характерной точки (M _t), м	Описание обозначения точки на местности (при наличии)
	X	Y			
1	2	3	4	5	6
1	407736.81	1277418.84	Аналитический метод	0.50	-
2	407728.88	1277418.02	Аналитический метод	0.50	-
3	407729.70	1277410.09	Аналитический метод	0.50	-
4	407737.63	1277410.92	Аналитический метод	0.50	-
1	407736.81	1277418.84	Аналитический метод	0.50	-
5	407727.76	1277419.16	Аналитический метод	0.50	-
6	407723.28	1277418.74	Аналитический метод	0.50	-
7	407723.97	1277411.40	Аналитический метод	0.50	-
8	407728.46	1277411.76	Аналитический метод	0.50	-
5	407727.76	1277419.16	Аналитический метод	0.50	-

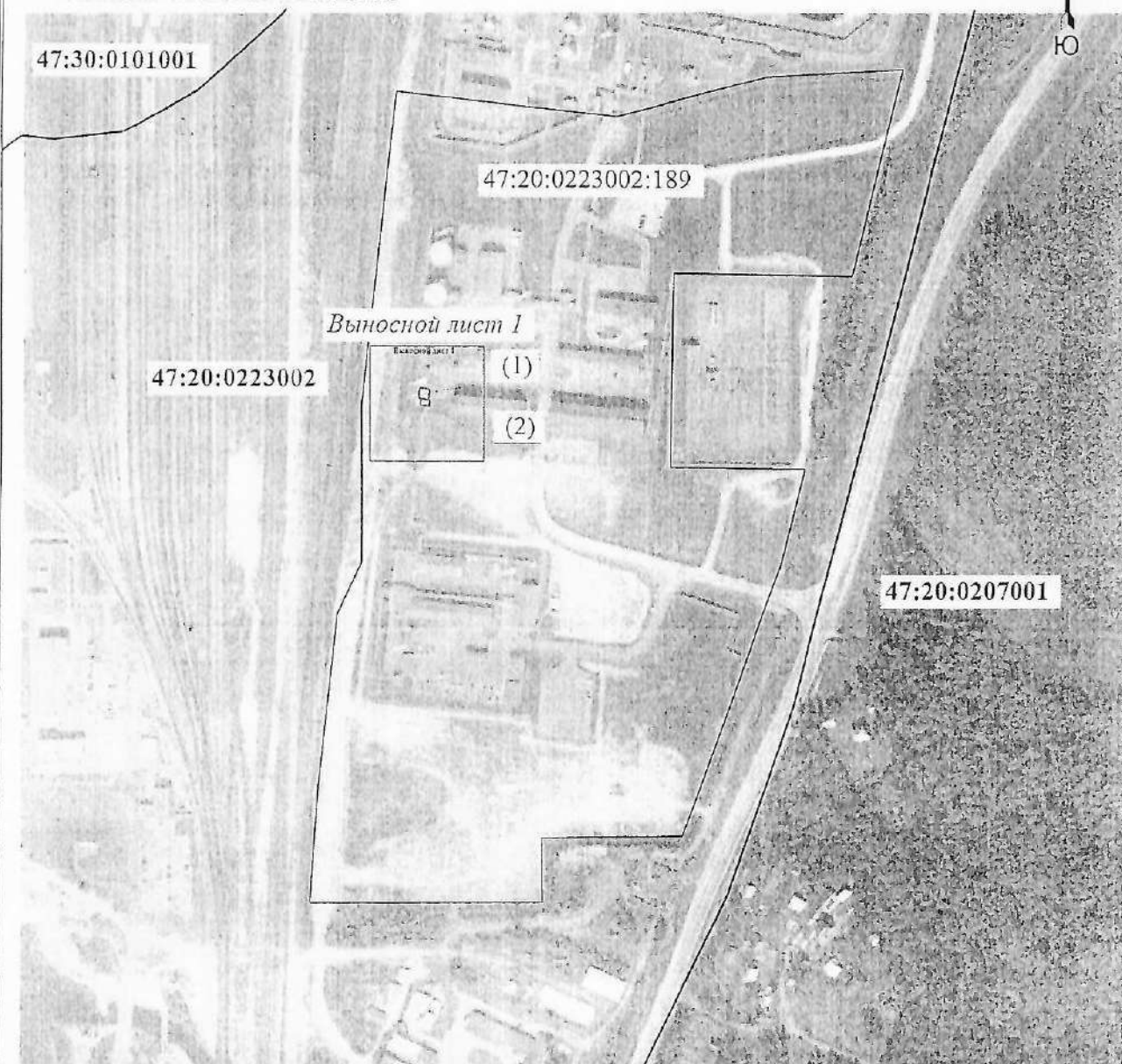
3. Сведения о характерных точках части (частей) границы объекта

Обозначение характерных точек части границы	Координаты, м		Метод определения координат характерной точки	Средняя квадратическая погрешность положения характерной точки (M _t), м	Описание обозначения точки на местности (при наличии)
	X	Y			
1	2	3	4	5	6
-	-	-	-	-	-

Схема расположения границ публичного сервитута

Кадастровый номер земельного участка, в отношении которого устанавливается публичный сервитут: 47:20:0223002:189

Местоположение: Ленинградская область, Кингисеппский муниципальный район, Вистинское сельское поселение



Масштаб 1:5000

Условные обозначения

47:20:0223002 - Номер кадастрового квартала

————— - Граница кадастрового квартала согласно сведениям ЕГРН

————— - Граница земельного участка с кадастровым номером 47:20:0223002:189 в соответствии со сведениями ЕГРН

47:20:0223002:189 - Кадастровый номер земельного участка, в отношении которого испрашивается публичный сервитут

————— - Проектная граница публичного сервитута

(1) . - Обозначение номера контура границы публичного сервитута

Схема расположения границ публичного сервитута

Выносной лист 1

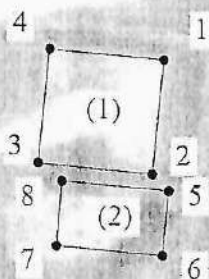
Кадастровый номер земельного участка, в отношении которого устанавливается публичный сервитут: 47:20:0223002:189

Местоположение: Ленинградская область, Кингисеппский муниципальный район, Вистинское сельское поселение



47:20:0223002

47:20:0223002:189



Масштаб 1:500

Условные обозначения

47:20:0223002 - Номер кадастрового квартала

47:20:0223002:189 - Кадастровый номер земельного участка, в отношении которого испрашивается публичный сервитут

- - Проектная граница публичного сервитута
- (1) - Обозначение номера контура границы публичного сервитута
- - Обозначение характерной точки границы публичного сервитута
- 1 - Номер характерной точки границы публичного сервитута