



АДМИНИСТРАЦИЯ
МУНИЦИПАЛЬНОГО ОБРАЗОВАНИЯ
«КИНГИСЕППСКИЙ МУНИЦИПАЛЬНЫЙ РАЙОН»
ЛЕНИНГРАДСКОЙ ОБЛАСТИ

ПОСТАНОВЛЕНИЕ

09.12.2024 № 4150

Об установлении публичного сервитута на земли и земельные участки, расположенные на территории Kingiseppsky municipal district of Leningrad Oblast, in the interests provided for in paragraph 1 of article 39.37 of the Land Code of the Russian Federation

На основании статьи 23, главы V.7 Земельного Кодекса Российской Федерации, в связи с ходатайством акционерного общества «Газпром газораспределение Ленинградская область» (АО «Газпром газораспределение Ленинградская область») ОГРН 1024702184715 ИНН 4700000109 КПП 472501001, адрес юридического лица: Ленинградская область, Ломоносовский муниципальный район, Аннинское городское поселение, гп.Новоселье, наб.реки Кикенки, зд.3 (адрес для корреспонденции: 192148 г.Санкт-Петербург, ул.Пинегнина, д.4), администрация

п о с т а н о в л я е т:

1. Установить публичный сервитут в отношении земельного участка с кадастровым номером 47:20:0753001:269.

Цель установления публичного сервитута – строительство и эксплуатация линейного объекта системы газоснабжения местного значения «Распределительный газопровод дер.Орлы Kingiseppsky district of Leningrad Oblast», в соответствии с п.1 ст. 39.37 Земельного кодекса РФ.

2. Утвердить границы публичного сервитута согласно приложению.

3. Публичный сервитут устанавливается на срок 49 лет.

4. Срок, в течение которого использование земельных участков (его частей) и (или) расположенных на них объектов недвижимости в соответствии с их разрешенным использованием будет в соответствии с подпунктом 4 пункта 1

статьи 39.41 Земельного кодекса Российской Федерации невозможно или существенно затруднено в связи с осуществлением деятельности, для обеспечения которой устанавливается публичный сервитут (при возникновении таких обстоятельств) – отсутствует.

5. Публичный сервитут устанавливается в соответствии Программой развития газоснабжения и газификации Ленинградской области на 2024 год.

6. Порядок установления зоны с особыми условиями использования территорий и содержание ограничения прав на земельные участки в границах таких зон утверждены Постановлением Правительства Российской Федерации от 20.11.2000 № 878 «Об утверждении Правил охраны газораспределительных сетей».

7. В соответствии со ст. 39.46 Земельного кодекса РФ, плата за публичный сервитут в отношении земельных участков, находящихся в государственной или муниципальной собственности и не обремененных правами третьих лиц, устанавливается в размере 0,01 процента кадастровой стоимости таких земельных участков за каждый год использования этих земельных участков и вносится обладателем публичного сервитута единовременным платежом не позднее шести месяцев со дня принятия решения об установлении публичного сервитута. В случае если в отношении земельных участков и (или) земель кадастровая стоимость не определена, размер платы за публичный сервитут рассчитывается в соответствии с п.3, 4 ст.39.46 Земельного кодекса РФ, исходя из среднего уровня кадастровой стоимости земельных участков по муниципальному району.

7.1. В соответствии с п.7 ст. 39.46 Земельного кодекса РФ, плата за публичный сервитут в отношении земельных участков, находящихся в частной собственности или находящихся в государственной или муниципальной собственности и предоставленных гражданам или юридическим лицам, определяется в соответствии с Федеральным законом «Об оценочной деятельности в Российской Федерации» и методическими рекомендациями, утверждаемыми федеральным органом исполнительной власти, осуществляющим функции по выработке государственной политики и нормативно-правовому регулированию в сфере земельных отношений. Размер такой платы определяется на дату, предшествующую не более чем на тридцать дней дате направления правообладателю земельного участка соглашения об осуществлении публичного сервитута.

8. АО «Газпром газораспределение Ленинградская область»:

8.1. В течение 30 рабочих дней с даты издания настоящего постановления и далее ежегодно представлять в администрацию МО «Кингисеппский муниципальный район» график проведения работ по размещению и безопасной эксплуатации объекта системы газоснабжения – «Распределительный газопровод дер.Орлы Кингисеппского района Ленинградской области»;

8.2. В соответствии со ст.39.47 Земельного кодекса РФ, заключить с собственником земельного участка с кадастровым номером 47:20:0753001:269, соглашение об осуществлении публичного сервитута в письменной форме, путем составления одного документа.

8.3. привести земли и земельные участки, указанные в приложении 1 в состояние, пригодное для использования в соответствии с видом разрешенного использования, в сроки, предусмотренные п.8 ст.39.50 Земельного кодекса РФ: после завершения строительства газопровода на всей площади затрагиваемых сельскохозяйственных земель выполнить рекультивацию земель.

9. Комитету по управлению имуществом МО «Кингисеппский муниципальный район» в течение пяти рабочих дней со дня принятия настоящего постановления:

9.1. разместить решение об установлении публичного сервитута на официальном сайте <https://www.kingisepplo.ru/>;

9.2. направить копию постановления об установлении публичного сервитута в Управление Федеральной службы государственной регистрации, кадастра и картографии по Ленинградской области;

10. Публичный сервитут устанавливается со дня внесения сведений о нем в Единый государственный реестр недвижимости.

11. Контроль за исполнением настоящего постановления возложить на первого заместителя главы администрации МО «Кингисеппский муниципальный район» С.Г. Соболева.

Исполняющий обязанности главы администрации
МО «Кингисеппский муниципальный район»



В.Е. Толкачев

ГРАФИЧЕСКОЕ ОПИСАНИЕ

местоположения границ населенных пунктов, территориальных зон, особо охраняемых природных территорий, зон с особыми условиями использования территории

Публичный сервитут для использования земель и земельных участков в целях строительства и эксплуатации линейного объекта системы газоснабжения местного значения "Распределительный газопровод дер. Орлы Кингисеппского района Ленинградской области"

(наименование объекта, местоположение границ которого описано (далее - объект))

Раздел 1

Сведения об объекте

№ п/п	Характеристики объекта	Описание характеристик
1	2	3
1.	Местоположение объекта	Ленинградская область, район Кингисеппский
2.	Площадь объекта +/- величина погрешности определения площади (Р +/- Дельта Р)	287 +/- 6 м ²
3.	Иные характеристики объекта	Публичный сервитут для использования земель и земельных участков в целях строительства и эксплуатации линейного объекта системы газоснабжения местного значения "Распределительный газопровод дер. Орлы Кингисеппского района Ленинградской области" сроком на 49 лет на основании Постановления администрации муниципального образования Кингисеппского муниципального района Ленинградской области, официальное опубликование: официальный сайт Администрации муниципального образования Кингисеппский муниципальный район Ленинградской области в информационно-телекоммуникационной сети "Интернет" в пользу АО «Газпром газораспределение Ленинградская область» (ИНН 4700000109, ОГРН 1024702184715, юридический адрес и фактический адрес: 188507, наб. Реки Кикенки, зд. 3, гп. Новоселье, Анниское г.п., Ломоносовский м.р-н, Ленинградская обл., электронная почта: office@gazpromlenobl.ru, +7 (812) 405-40-04).

Раздел 2

Сведения о местоположении границ объекта

1. Система координат МСК-47, зона 1

2. Сведения о характерных точках границ объекта

Обозначение характерных точек границ	Координаты, м		Метод определения координат характерной точки	Средняя квадратическая погрешность положения характерной точки (Мт), м	Описание обозначения точки на местности (при наличии)
	X	Y			
1	2	3	4	5	6
1	386115.02	1267083.65	Метод спутниковых геодезических измерений (определений)	0.1	-
2	386107.39	1267073.25	Метод спутниковых геодезических измерений (определений)	0.1	-
3	386102.96	1267065.53	Метод спутниковых геодезических измерений (определений)	0.1	-
4	386096.98	1267058.86	Метод спутниковых геодезических измерений (определений)	0.1	-
5	386082.35	1267044.55	Метод спутниковых геодезических измерений (определений)	0.1	-
6	386075.14	1267039.54	Метод спутниковых геодезических измерений (определений)	0.1	-
7	386053.74	1267019.77	Метод спутниковых геодезических измерений (определений)	0.1	-
8	386084.91	1267041.46	Метод спутниковых геодезических измерений (определений)	0.1	-
9	386099.88	1267056.09	Метод спутниковых геодезических измерений (определений)	0.1	-
10	386106.22	1267063.17	Метод спутниковых геодезических измерений (определений)	0.1	-
11	386115.19	1267078.79	Метод спутниковых геодезических измерений (определений)	0.1	-

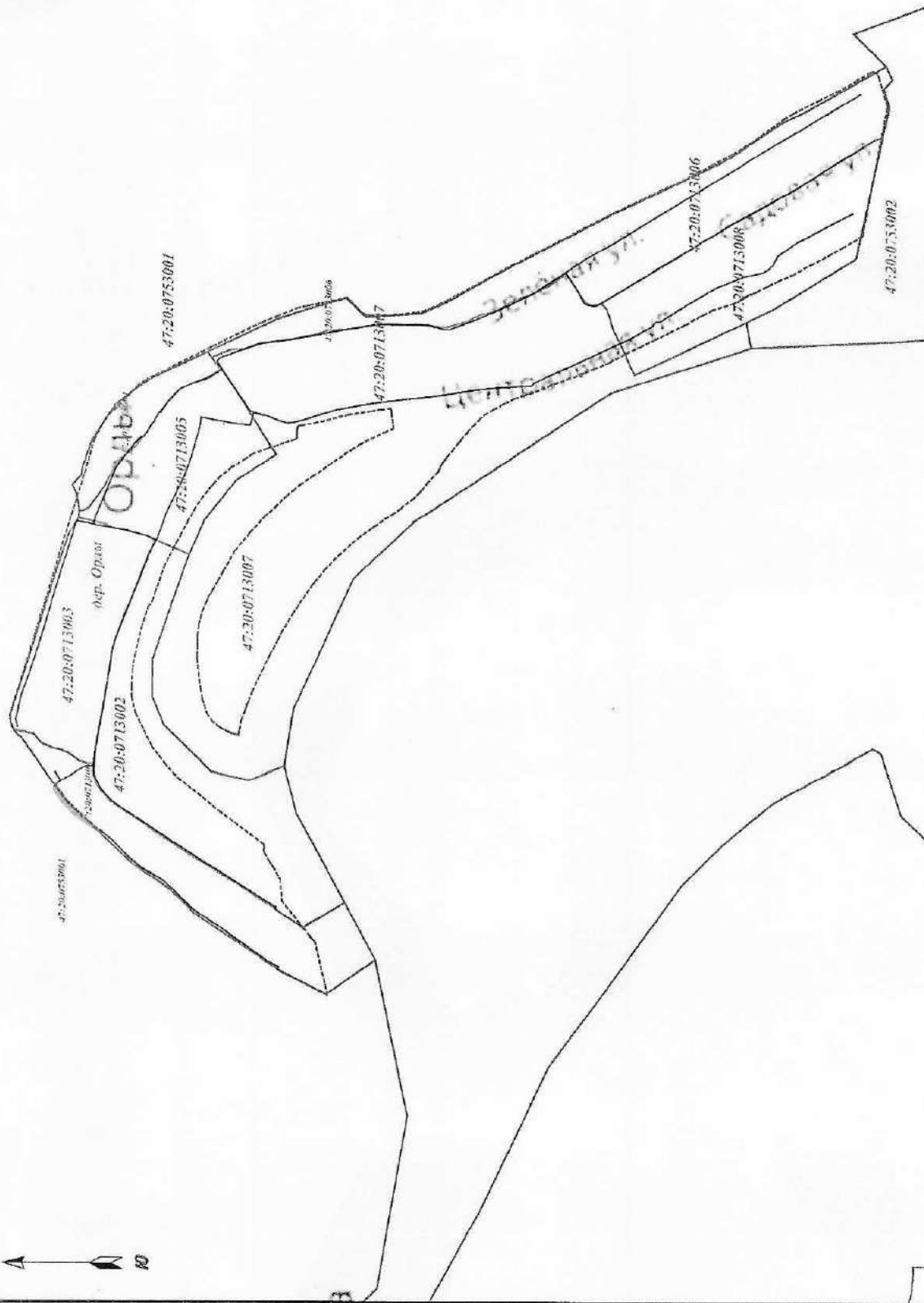
2. Сведения о характерных точках границ объекта

Обозначение характерных точек границ	Координаты, м		Метод определения координат характерной точки	Средняя квадратическая погрешность положения характерной точки (Mt), м	Описание обозначения точки на местности (при палочии)
	X	Y			
1	2	3	4	5	6
1	386115.02	1267083.65	Метод спутниковых геодезических измерений (определений)	0.1	-

3. Сведения о характерных точках части (частей) границы объекта

Обозначение характерных точек части границы	Координаты, м		Метод определения координат характерной точки	Средняя квадратическая погрешность положения характерной точки (Mt), м	Описание обозначения точки на местности (при наличии)
	X	Y			
1	2	3	4	5	6
-	-	-	-	-	-

Схема расположения границ публичного сервитута



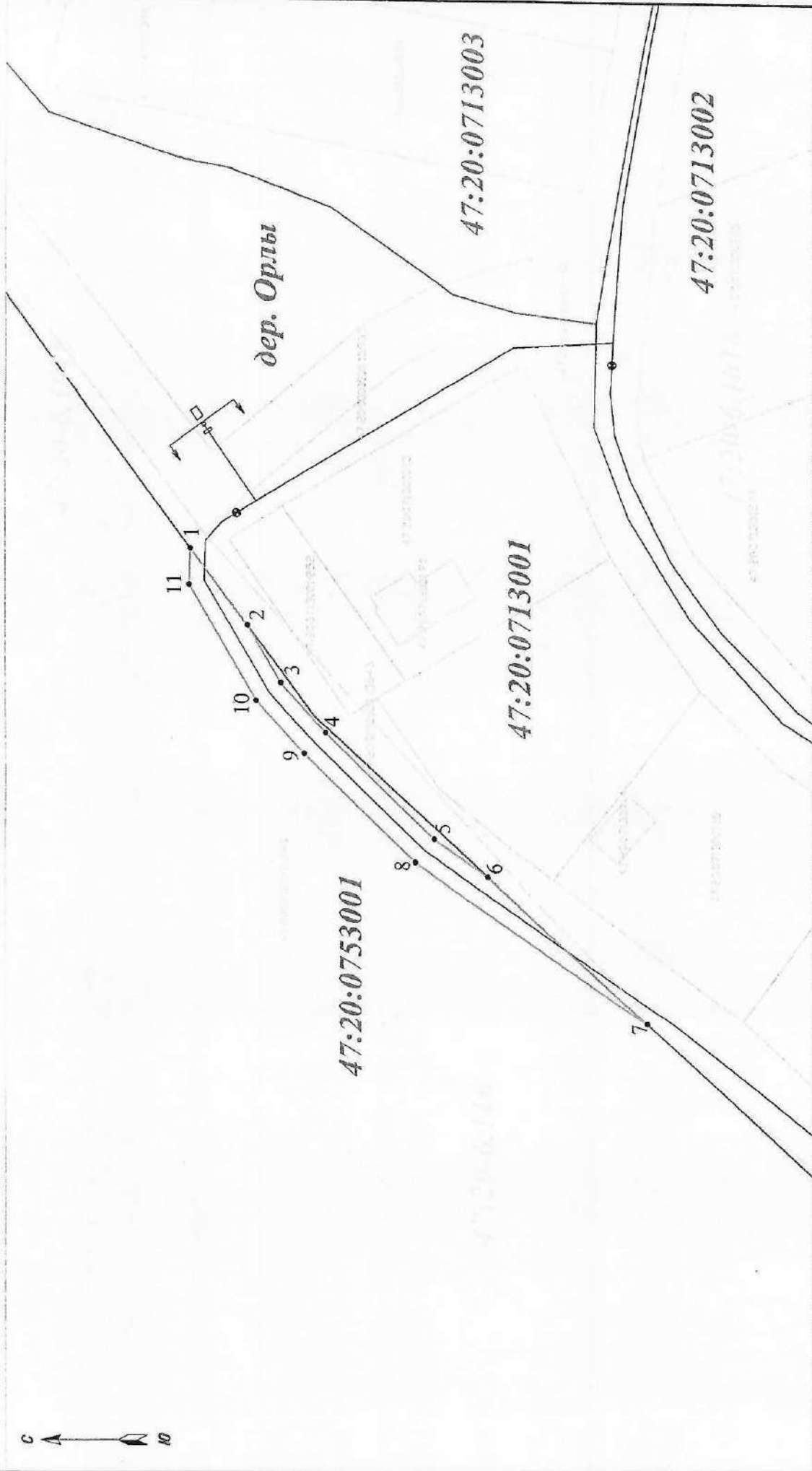
М 1:6000

Условные обозначения:

- просекные границы публичного сервитута
- 47:20:0713001 - обозначение кадастрового квартала
- границы субъекта, МО, населенного пункта
- ось проектируемого газопровода

Схема расположения границ публичного сервитута

Лист 1



Условные обозначения:

- проектные границы публичного сервитута
- обозначение кадастрового квартала
- граница субъекта, МО, населенного пункта
- обозначение объектов недвижимости, сведения о которых внесены в ЕГРН
- границы земельных участков, сведения о которых внесены в ЕГРН
- границы ОКС
- граница территориальной зоны или иной
- характеристика точки проектных границ публичного сервитута
- обозначение характерной точки проектных границ публичного сервитута
- ось проектируемого газопровода

М 1:1000

Схема совмещения листов:

