



АДМИНИСТРАЦИЯ  
МУНИЦИПАЛЬНОГО ОБРАЗОВАНИЯ  
«КИНГИСЕППСКИЙ МУНИЦИПАЛЬНЫЙ РАЙОН»  
ЛЕНИНГРАДСКОЙ ОБЛАСТИ

## ПОСТАНОВЛЕНИЕ

25.09.2024 № 3116

Об установлении публичного сервитута  
на земли и земельные участки,  
расположенные на территории  
Кингисеппского муниципального района  
Ленинградской области, в целях,  
предусмотренных п.4.1 ст.39.37  
Земельного кодекса РФ

На основании статьи 23, главы V.7 Земельного Кодекса Российской Федерации, в связи с ходатайством публичного акционерного общества «Россети Ленэнерго» (ПАО «Россети Ленэнерго») ОГРН 1027809170300 ИНН 7803002209 КПП 7814001001, адрес юридического лица: 197349 г.Санкт-Петербург, вн.тер.г.муниципальный округ Озеро Долгое, ул.Гаккелевская, д.21 литера А, администрация

**п о с т а н о в л я е т:**

1. Установить публичный сервитут в отношении земельного участка с кадастровым номером 47:20:0750002:84 (в составе единого землепользования 47:20:0000000:104), площадью 171 кв.м, расположенного по адресу: Ленинградская область, Кингисеппский муниципальный район, в границах согласно приложению №1.

Цель установления публичного сервитута – прокладка, переустройство, перенос инженерных коммуникаций, их эксплуатация в границах полос отвода и придорожных полос автомобильных дорог – «строительство и эксплуатация объектов электросетевого хозяйства местного значения – кабельных линий 10 кВ, в целях обеспечения технологического присоединения к электрическим сетям энергопринимающих устройств заявителя ООО «Ямбург 7М» по адресу: Ленинградская область, Кингисеппский муниципальный район, Кингисеппское городское поселение, г.Кингисепп, микрорайон №7 (ограниченный Крикковским ш., Проектным проездом №2, ул.Доблести, Проектной улицей №3 и Проектной улицей № 2)».

2. Утвердить границы публичного сервитута согласно приложению №1.

3. Публичный сервитут устанавливается на срок 49 лет.

4. Срок, в течение которого использование земельных участков (его частей) и (или) расположенных на них объектов недвижимости в соответствии с их разрешенным использованием будет в соответствии с подпунктом 4 пункта 1 статьи 39.41 Земельного кодекса Российской Федерации невозможно или существенно затруднено в связи с осуществлением деятельности, для обеспечения которой устанавливается публичный сервитут (при возникновении таких обстоятельств) – 1 месяц.

5. Публичный сервитут устанавливается в соответствии с пп. 4.1 ст. 39.37 Земельного кодекса Российской Федерации и с п. 4.2 ст. 25 Федерального закона от 08.11.2007 № 257 «Об автомобильных дорогах и о дорожной деятельности в Российской Федерации и о внесении изменений в отдельные законодательные акты Российской Федерации», для исполнения требований Договора от 24.10.2023 №719П/ОДС/23/031500 с ФКУ Упрдор «Северо-Запад» о прокладке, переносе, переустройстве, демонтаже и эксплуатации инженерной коммуникации в границах полосы отвода и придорожной полосы автомобильной дороги общего пользования федерального значения А-180 «Нарва» Санкт-Петербург – граница с Эстонской Республикой; Выполнение мероприятий в рамках договора об осуществлении технологического присоединения к электрическим сетям от 05.07.2022 №22-022764-100-033.

6. Границы публичного сервитута устанавливаются в пределах, не превышающих размеры охранных зон, утвержденных для объектов электросетевого хозяйства постановлением Правительства РФ №16 «О порядке установления охранных зон объектов электросетевого хозяйства и особых условий использования земельных участков, расположенных в границах таких зон».

7. В соответствии с п. 7 ст. 39.46 Земельного кодекса Российской Федерации, плата за публичный сервитут в отношении земельных участков, находящихся в частной собственности или находящихся в государственной или муниципальной собственности и предоставленных гражданам или юридическим лицам, определяется в соответствии с Федеральным законом «Об оценочной деятельности в Российской Федерации» и методическими рекомендациями, утверждаемыми федеральным органом исполнительной власти, осуществляющим функции по выработке государственной политики и нормативно-правовому регулированию в сфере земельных отношений. Размер такой платы определяется на дату, предшествующую не более чем на тридцать дней дате направления правообладателю земельного участка соглашения об осуществлении публичного сервитута.

8. ПАО «Россети Ленэнерго»:

8.1. в соответствии со ст. 39.47 Земельного кодекса Российской Федерации, заключить с правообладателем земельного участка с кадастровым номером 47:20:0750002:84 (в составе единого землепользования

47:20:0000000:104), соглашение об осуществлении публичного сервитута в письменной форме путем составления одного документа, подписанного сторонами.

8.2. привести земли и земельные участки, в отношении которых установлен публичный сервитут, в состояние, пригодное для использования в соответствии с видом разрешенного использования, в сроки, предусмотренные п.8 ст.39.50 Земельного кодекса РФ.

9. Комитету по управлению имуществом МО «Кингисеппский муниципальный район» в течение пяти рабочих дней со дня принятия настоящего постановления:

9.1. разместить решение об установлении публичного сервитута на официальном сайте <https://www.kingisepplo.ru/>;

9.2. направить копию постановления об установлении публичного сервитута в Управление Федеральной службы государственной регистрации, кадастра и картографии по Ленинградской области;

10. Публичный сервитут устанавливается со дня внесения сведений о нем в Единый государственный реестр недвижимости.

11. Контроль за исполнением настоящего постановления возложить на первого заместителя главы администрации МО «Кингисеппский муниципальный район» по управлению имуществом, земельным отношениям и градостроительству С.Г. Соболева.

Исполняющий обязанности главы администрации  
МО «Кингисеппский муниципальный район»  
Первый заместитель главы администрации  
по управлению имуществом, земельным отношениям  
и градостроительству



С.Г. Соболев

## ГРАФИЧЕСКОЕ ОПИСАНИЕ местоположения границ публичного сервитута

### Публичный сервитут под объект электросетевого хозяйства - КЛ 10 кВ

(наименование объекта, местоположение границ которого описано (далее - объект))

#### Раздел 1

#### Сведения об объекте

| № п/п | Характеристики объекта  | Описание характеристик   |
|-------|---|--|
| 1     | 2   | 3  |
| 1.    | Местоположение объекта  | Ленинградская область, м.р-н Кингисеппский, с.п Большелуцкое   |
| 2.    | Площадь объекта +/- величина погрешности определения площади (Р +/- Дельта Р) | 171 +/- 5 м <sup>2</sup>   |
| 3.    | Иные характеристики объекта   | <p><b>Цель установления:</b> Прокладка инженерных коммуникаций, их эксплуатация в границах полос отвода и придорожных полос автомобильных дорог;</p> <p>Строительство и эксплуатация объектов электросетевого хозяйства местного значения – кабельных линий 10 кВ, в целях обеспечения технологического присоединения к электрическим сетям энергопринимающих устройств заявителя ООО «Ямбург 7М» по адресу: Ленинградская область, Кингисеппский муниципальный район, Кингисеппское городское поселение, г. Кингисепп, микрорайон № 7, (ограниченный Крикковским ш., Проектным проездом № 2, ул. Доблести, Проектной улицей № 3 и Проектной улицей № 2).</p> <p><b>Срок публичного сервитута:</b> 49 лет.</p> <p><b>Наименование объекта публичного сервитута:</b> КЛ-10 кВ.</p> <p>Кадастровый район: 47:20.</p> <p><b>Обладатель публичного сервитута, почтовый адрес и адрес электронной почты для связи с ним:</b> Публичное акционерное общество «Россети Ленэнерго» (ОГРН 1027809170300, ИНН 7803002209, адрес местонахождения: 197227, Российская Федерация, Санкт-Петербург, вн.тер. г. МО Озеро Долгое, ул. Гаккелевская, д. 21, лит. А, e-mail: office@lenenergo.ru).</p> |

## Раздел 2

### Сведения о местоположении границ объекта

1. Система координат МСК-47, зона 1

2. Сведения о характерных точках границ объекта

| Обозначение<br>характерных точек<br>границ | Координаты, м |            | Метод<br>определения<br>координат<br>характерной<br>точки | Средняя<br>квадратическая<br>погрешность<br>положения<br>характерной<br>точки (Mt), м | Описание<br>обозначения<br>точки на<br>местности (при<br>наличии) |
|--|---------------|------------|---|---|---|
|  | X             | Y          |   |   |   |
| 1  | 2             | 3          | 4   | 5   | 6   |
| 1  | 376499.81     | 1287056.31 | Аналитический<br>метод                                    | 0.10  | -   |
| 2  | 376449.61     | 1287081.73 | Аналитический<br>метод                                    | 0.10  | -   |
| 3  | 376448.47     | 1287078.89 | Аналитический<br>метод                                    | 0.10  | -   |
| 4  | 376498.98     | 1287053.37 | Аналитический<br>метод                                    | 0.10  | -   |
| 1  | 376499.81     | 1287056.31 | Аналитический<br>метод                                    | 0.10  | -   |

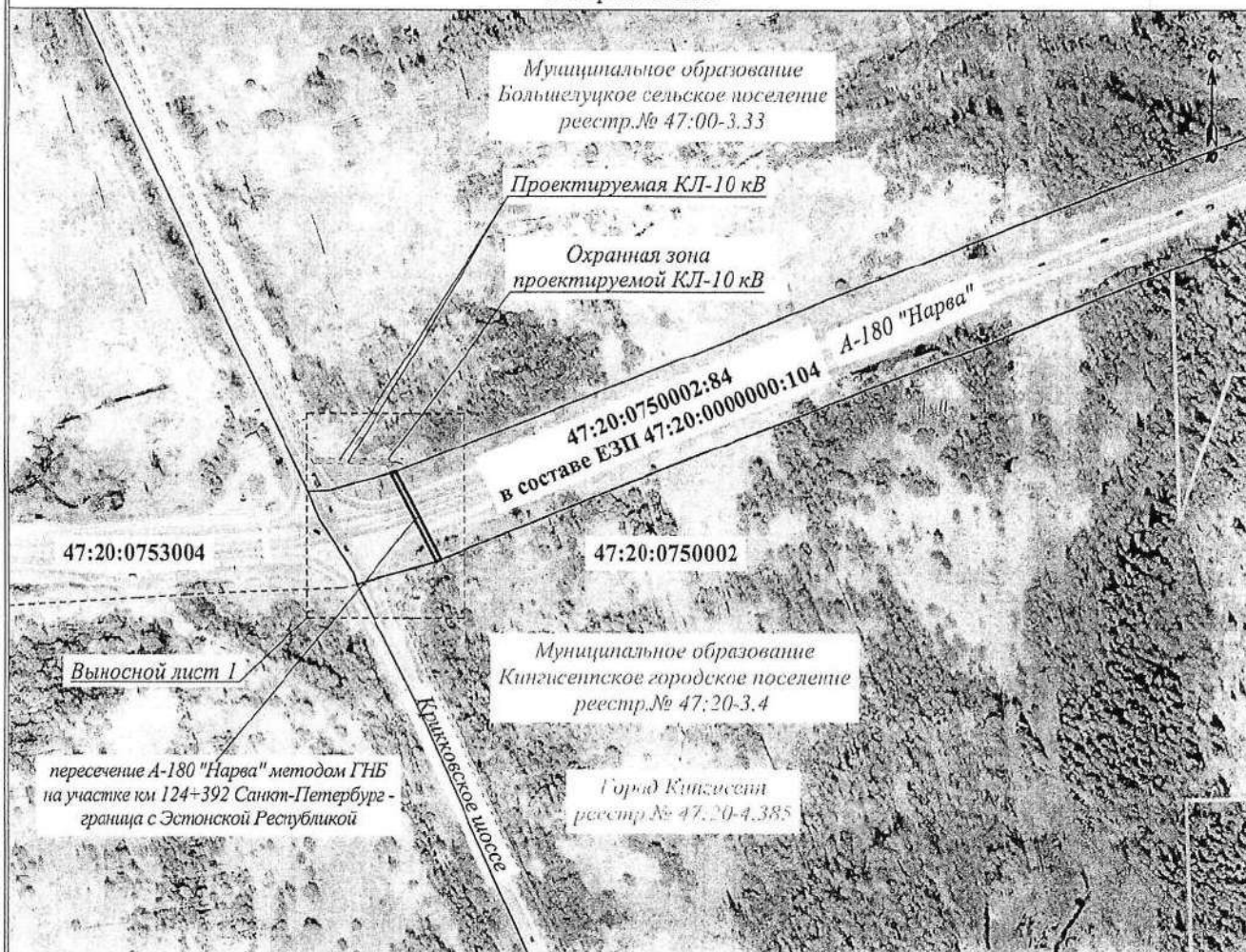
3. Сведения о характерных точках части (частей) границы объекта

| Обозначение<br>характерных точек<br>части границы | Координаты, м |   | Метод<br>определения<br>координат<br>характерной<br>точки | Средняя<br>квадратическая<br>погрешность<br>положения<br>характерной<br>точки (Mt), м | Описание<br>обозначения<br>точки на<br>местности (при<br>наличии) |
|---|---------------|---|---|---|---|
|   | X             | Y |   |   |   |
| 1   | 2             | 3 | 4   | 5   | 6   |
| -   | -             | - | -   | -   | -   |



# Схема расположения границ публичного сервитута

## Обзорная схема



Масштаб 1:4000

### Условные обозначения:

- - Граница публичного сервитута
- 1 - Обозначение характерной точки границы публичного сервитута
- - Проектируемая КЛ-10 кВ
- - - - - Охранная зона проектируемой КЛ-10 кВ
- 47:20:0750002:84- - Граница и номер земельного участка, по сведениям ЕГРН, в отношении которого испрашивается публичный сервитут
- 47:20:0750002- - Границы и номера кадастровых кварталов, по сведениям ЕГРН
- Кингисеппское г.п.- - Граница и наименование муниципального образования
- - - - - Граница и наименование населенного пункта
- Выносной лист I - - Обозначение выносного листа

# Схема расположения границ публичного сервитута

Выносной лист 1

