



АДМИНИСТРАЦИЯ
МУНИЦИПАЛЬНОГО ОБРАЗОВАНИЯ
«КИНГИСЕППСКИЙ МУНИЦИПАЛЬНЫЙ РАЙОН»
ЛЕНИНГРАДСКОЙ ОБЛАСТИ

ПОСТАНОВЛЕНИЕ

15.09.2023 № 2581

Об установлении публичного сервитута на земли и земельные участки, расположенные на территории Кингисеппского муниципального района Ленинградской области, в целях строительства и эксплуатации линейного объекта системы газоснабжения и его неотъемлемых технологических частей местного значения

На основании статьи 23, главы V.7 Земельного Кодекса Российской Федерации, пункта 4.2 статьи 25 Федерального закона от 08.11.2007г. №257-ФЗ «Об автомобильных дорогах и о дорожной деятельности в Российской Федерации и о внесении изменений в отдельные законодательные акты Российской Федерации» и в связи с ходатайством акционерного общества «Газпром газораспределение Ленинградская область» (АО «Газпром газораспределение Ленинградская область») ОГРН 1024702184715 ИНН 4700000109 КПП 472501001, адрес юридического лица: Ленинградская область, Ломоносовский муниципальный район, Аннинское городское поселение, гп.Новоселье, наб.реки Кикенки, зд.3 (адрес для корреспонденции: 192148 г.Санкт-Петербург, ул.Пинегнина, д.4), администрация

п о с т а н о в л я е т:

1. Установить публичный сервитут в отношении земельного участка с кадастровым номером 47:20:0810003:28, согласно приложению.

Цель установления публичного сервитута – строительство, реконструкция, эксплуатация, капитальный ремонт линейного объекта системы газоснабжения «Распределительный газопровод для газоснабжения жилых домов в дер.Коммунар Кингисеппского муниципального района Ленинградской области».

2. Утвердить границы публичного сервитута согласно приложению.

3. Публичный сервитут устанавливается на срок 49 лет.

4. Срок, в течение которого использование земельных участков (его частей) и (или) расположенных на них объектов недвижимости в соответствии с их разрешенным использованием будет в соответствии с подпунктом 4 пункта 1 статьи 39.41 Земельного кодекса Российской Федерации невозможно или существенно затруднено в связи с осуществлением деятельности, для обеспечения которой устанавливается публичный сервитут (при возникновении таких обстоятельств) – 1 месяц.

5. Публичный сервитут устанавливается в соответствии Программой развития газоснабжения и газификации Ленинградской области на период 2021-2025; договором о прокладке, переносе, переустройстве, демонтаже и эксплуатации инженерной коммуникации в границах полосы отвода автомобильной дороги общего пользования федерального значения от 14.03.2022 №537П/ОДС/22/031307; положительным заключением государственной экспертизы от 27.12.2022 №47-1-1-3-092910-222; проектной документацией по объекту «Распределительный газопровод для газоснабжения жилых домов в дер.Коммунар Кингисеппского муниципального района Ленинградской области»; письмом от 22.06.2022 №4833 о согласовании ФКУ Упрдор «Северо-Запад» ПД по Объекту.

5.1. В соответствии с Постановлением Правительства РФ от 12.10.2020 № 1816 для строительства газопроводов с проектным рабочим давлением не более 1,2 Мпа, не требуется подготовка документации по планировке территории. Согласно техническим условиям на подключение (технологическое присоединение) перспективной сети газораспределения в д.Коммунар к сети газораспределения АО «Газпром газораспределение Ленинградская область» от 25.06.2020 №АА-20/2/5673, давление газа в точке подключения не превышает 0,3 Мпа.

6. Для обеспечения нормальных условий эксплуатации и исключения возможности повреждения газопровода межпоселкового и объектов, входящих в его состав, устанавливаются зоны с особыми условиями территории в соответствии с Постановлением Правительства Российской Федерации от 20.11.2000 № 878 «Об утверждении Правил охраны газораспределительных сетей».

7. В соответствии с п.7 ст. 39.46 Земельного кодекса РФ, плата за публичный сервитут в отношении земельных участков, находящихся в частной собственности или находящихся в государственной или муниципальной собственности и предоставленных гражданам или юридическим лицам, определяется в соответствии с Федеральным законом "Об оценочной деятельности в Российской Федерации" и методическими рекомендациями, утверждаемыми федеральным органом исполнительной власти, осуществляющим функции по выработке государственной политики и нормативно-правовому регулированию в сфере земельных отношений. Размер такой платы определяется на дату, предшествующую не более чем на тридцать

дней date направления правообладателю земельного участка соглашения об осуществлении публичного сервитута.

8. АО «Газпром газораспределение Ленинградская область»:

8.1. в соответствии со ст.39.47 Земельного кодекса РФ, заключить с правообладателем земельного участка с кадастровым номером 47:20:0810003:28, соглашение об осуществлении публичного сервитута в письменной форме;

8.2. привести земли и земельные участки, указанные в приложении 1 в состояние, пригодное для использования в соответствии с видом разрешенного использования, в сроки, предусмотренные п.8 ст.39.50 Земельного кодекса РФ.

9. В течение пяти рабочих дней со дня принятия настоящего постановления:

9.1. разместить решение об установлении публичного сервитута на официальном сайте <https://www.kingisepplo.ru/>;

9.2. направить копию постановления об установлении публичного сервитута в Управление Федеральной службы государственной регистрации, кадастра и картографии по Ленинградской области;

10. Публичный сервитут устанавливается со дня внесения сведений о нем в Единый государственный реестр недвижимости.

11. Контроль за исполнением настоящего постановления возложить на первого заместителя главы администрации МО «Кингисеппский муниципальный район» по управлению имуществом, земельным отношениям и градостроительству С.Г.Соболева.

Исполняющий обязанности главы администрации
МО «Кингисеппский муниципальный район»

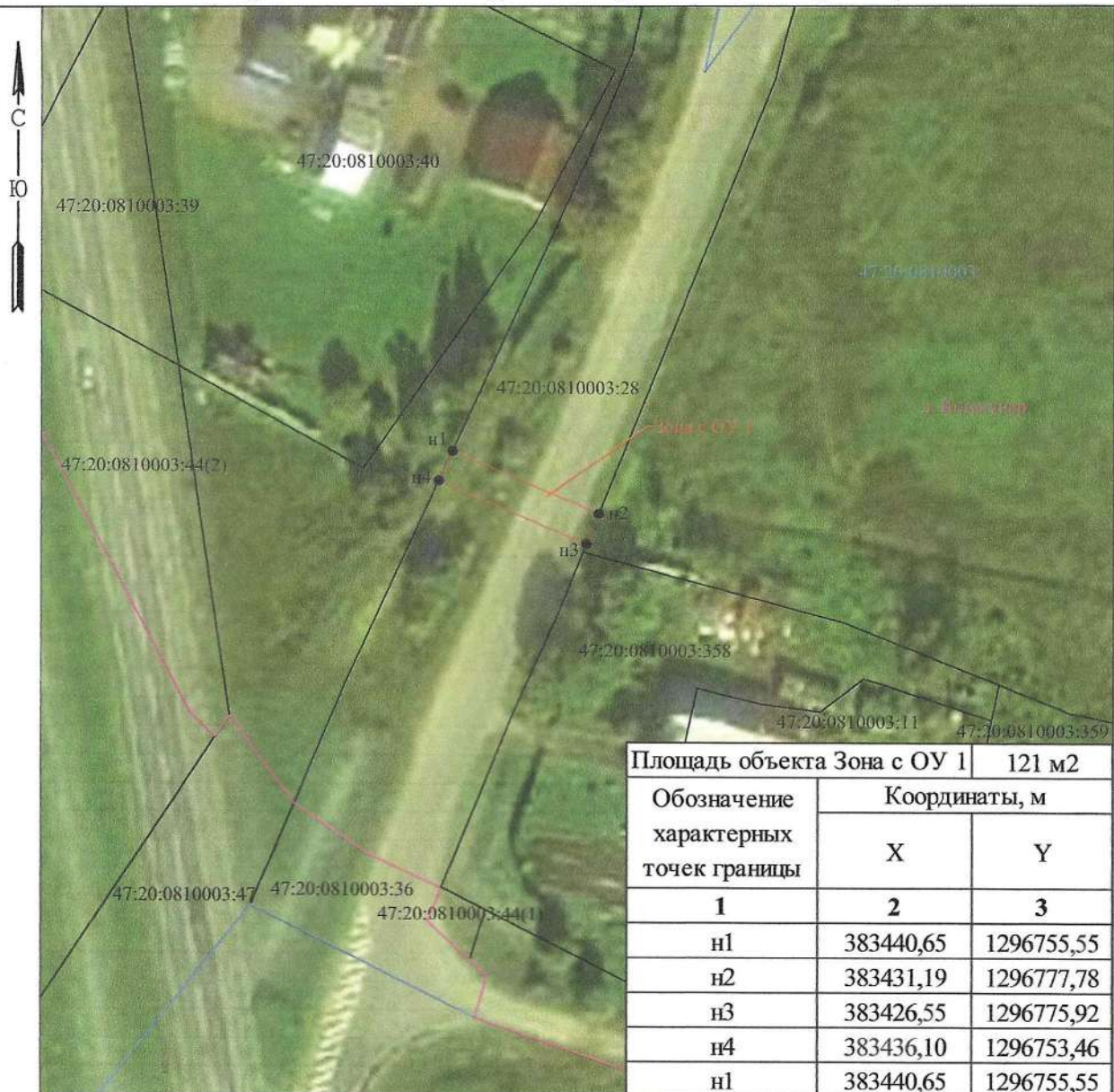
Первый заместитель главы администрации
по управлению имуществом, земельным отношениям
и градостроительству



[Handwritten signature]

С.Г. Соболев

Схема расположения границ публичного сервитута



Масштаб 1:1000

Условные обозначения:

- — — — — - существующая часть границы, имеющиеся в ЕГРН сведения о которой достаточны для определения ее местоположения
- — — — — - вновь образованная часть границы, сведения о которой достаточны для определения ее местоположения
- - характерная точка границы, сведения о которой позволяют однозначно определить ее положение на местности
- n1 - обозначение новой характерной точки
- Зона с ОУ I** - зона с особыми условиями использования территории Зона с ОУ I
- 47:20:0810003:28 - обозначение земельного участка, включенного в ЕГРН
- — — — — - граница кадастрового квартала
- — — — — - граница населенного пункта
- 47:20:0810003 - номер кадастрового квартала